



NR 2 (20)

MAJ 2005

KWARTALNIK SAMORZĄDOWY

Cena 1 zł

# NASZA GMINA MSZANA DOLNA



**15 lecie odrodzonego samorządu**



# Gmina Mszana Dolna w statystyce

Powierzchnia	– 16.983 ha
Liczba ludności	– 16.443
Kobiety	– 8.035
Mężczyźni	– 8.408
Ilość gospodarstw rolnych	– 3.200
Przeciętna powierzchnia gospodarstwa rolnego	– 3,5 ha
Podmioty gospodarcze	– 615
Opieka medyczna	– 5 niepu- blicznych zakładów opieki zdrowotnej
Gimnazja	– 4
Szkoły	– 13
Przedszkola	– 4
Baza noclegowa – łączna liczba miejsc noclegowych w całej gminie	1313, w tym:
w gospod. agroturystycznych	– 200
w domach wczasowych	– 250
w schroniskach	– 353
w budynkach szkolnych	– 480.
• <b>Bazę żywieniową</b> – tworzą gospodarstwa agroturystyczne, restauracje, zajazdy, domy wczasowe, gospodarstwa prywatne i sieć małych punktów gastronomicznych na terenie każdej wsi	

• **Ochotnicze Straże Pożarne** – 9 jednostek, przy których działają 3 orkiestry dęte (Kasinka Mała, Kasina Wielka, Mszana Górna).

• **Ludowe Kluby Sportowe** – 4 („Zenit” – Kasinka Mała, „Witów” – Mszana Górna, „Śnieżnica” – Kasina Wielka, „Ostra” – Olszówka).

• **Wyciągi narciarskie** - 2

• **Zespoły regionalne i teatralne oraz kapele** - 10.

## Położenie, komunikacja

Największa pod względem obszaru gmina powiatu limanowskiego obejmuje zachodnią część Beskidu Wyspowego i północno-zachodnią część Gorców w otoczeniu dolin Raby i Mszanki. Najważniejsze prowadzące tędy drogi to : Zabrzeż – Szczawa – Mszana Dolna – Lubień i Limanowa – Mszana Dolna – Rabka Zdrój. Przez terytorium gminy biegnie też linia kolejowa Chabówka – Nowy Sącz.

## Trochę historii

Rozległy, podkowiasty kształt dzisiejszej gminy tworzą wsie : Olszówka, Glisne, Kasinka Mała, Kasina Wielka, Łętowe, Łostówka, Lubomierz, Mszana Górna i Raba Niżna. W odległej przeszłości wchodziły one w skład starostwa nowotarskiego. Utrwaliło to na kilka wieków gospodarczy i kulturowy związek miejscowej ludności góralskiej (Zagórzan) z Podhalem. W XIX wieku te strony stały się obszarem przysłowiowej „galicyjskiej nędzy” czego skutkiem była masowa niemal emigracja zarobkowa nie tylko do USA, ale także do Francji i na Węgry. Otwarcie w 1884 r. linii kolejowej zaktywizowało nieco

życie gospodarcze, ale i spowodowało dewastację beskidzkich lasów. W wieku XX większość wsi gminy zyskiwała uznanie jako letniska.

## Jak tu pięknie

Położenie u stóp okazałych szczytów Beskidu Wyspowego – Lubonia Wielkiego, Szczebła, Lubogoszczy i Śnieżnicy, a także w otulinie, czy wręcz na terenie Gorczańskiego Parku Narodowego, to silne atuty dla dalszego rozwoju ruchu turystycznego i wypoczynkowo-rekreacyjnego. Dobra baza noclegowa, wyciągi i trasy narciarskie w Kasinie Wielkiej i Lubomierzu zachęcają do przyjazdu. Przez gminę przechodzi wiele szlaków turystycznych, w tym najważniejszy Szlak Papieski.

Od nas jest wszędzie blisko – Krakowa, Zakopanego, Limanowej, Wieliczki, Nowego Sącza, Szczawnicy.

Należący do Gorczańskiego Parku Narodowego górski masyw Kudłonia (1276 m n.p.m.) widokowe hale z zachowanymi jeszcze baczówkami, liczne formacje skalne, piękne lasy i dziki kanion doliny Kamienicy od wschodu.

## Nasi partnerzy

• **Miasto Gródek** (Jagielloński) na Ukrainie od 2002 r.

• **Miasto Lubomierz** na Dolnym Śląsku, znane z Międzynarodowych Festiwalu Przeglądów Komedi, w którym nakręcano zdjęcia do kultowego filmu „Sami Swoi” – od 1997 r.

• **Gmina Kościerzyna** – w woj. pomorskim, ośrodek kultury kaszubskiej – od 2004 r.

• **Gmina Domaniów** – w woj. dolnośląskim od 2004 r.

## Honorowi Obywatele Gminy Mszana Dolna

Artur Balaze, senator, (rok nadania – 1996)

Ks. Kardynał Franciszek Macharski (2000 r.)

Stanisław Potaczek, b. Wójt Gminy Mszana Dolna (2002 r.)

Krzysztof Oksiuta, Poseł na Sejm RP (2003 r.)

Jan Winter, Dyrektor ds. Usuwania Skutków Klęsk Żywiolowych w Kancelarii Prezesa Rady Ministrów (2004 r.)

Józef Warkocz, dyrektor Biura ds. Usuwania Skutków Klęsk Żywiolowych w Krakowie (2004 r.)

*Rada Gminy nadaje Honorowe Obywatelstwo Gminy za zasługi na rzecz rozwoju Gminy Mszana Dolna.*

# Razem i osobno

Reaktywacja samorządu terytorialnego była jedną z pierwszych decyzji odradzającej się polskiej demokracji.

Efektom tych działań było wprowadzenie 29 grudnia 1989 r. do Konstytucji z 1952 r. zmiany gwarantującej udział samorządu terytorialnego w sprawowaniu władzy.

Realizacją tych zapisów w Konstytucji było przyjęcie przez Sejm RP ustawy z dnia 8 marca 1990 r. o samorządzie terytorialnym (Dz. U Nr 16 poz. 94).

27 maja 1990 r. odbyły się w Polsce pierwsze po wojnie wolne wybory do odrodzonego samorządu terytorialnego, w tym dniu wybrano również radnych z terenu Miasta i Gminy Mszana Dolna.

Pierwsza inauguracyjna sesja nowo wybranej Rady odbyła się 6 czerwca 1990r. Na tej sesji wybrano Przewodniczącego Rady Miasta i Gminy, ustalono liczbę członków Zarządu Miasta i Gminy oraz liczbę wiceprzewodniczących Rady

Na II sesji w dniu 20 czerwca 1990r. ustalono nazwę Rady, wybrano Burmistrza Miasta i Gminy oraz pozostałych członków Zarządu, wybrano także Wiceprzewodniczących Rady Miasta i Gminy.

26 kwietnia 1991 r. Rada Miasta i Gminy po przeprowadzeniu konsultacji z mieszkańcami przyjęła uchwałę (Nr XII/100/91) o wystąpieniu z wnioskiem o podział wspólnych do tej pory organów Miasta i sąsiadującej z nim Gminy i utworzenie w to miejsce Gminy Mszana Dolna i Miasta Mszana Dolna.

Gmina miejska miała objąć Miasto Mszana Dolna, natomiast Gmina Wiejska miała objąć 9 wsi wchodzących w skład likwidowanej jednostki.

Po rozpatrzeniu wniosku, Rada Ministrów rozporządzeniem z dnia 26 września 1991r. w sprawie podziału lub połączenia niektórych miast i gmin w których dotychczas działały wspólne organy, oraz zmiany i ustalenia ich nazw i siedzib. ( Dz. U Nr 87 poz. 397 ) dokonała podziału Miasta i Gminy Mszana Dolna na dwie odrębne jednostki z dniem 1 stycznia 1992r.

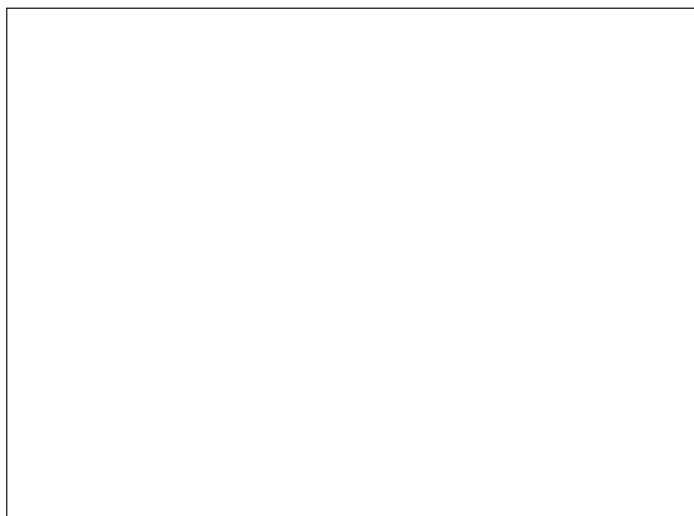
W 1992 r. przeprowadzono wybory uzupełniające do Rady Gminy Mszana Dolna. Po wyborach uzupełniających Rada Gminy Mszana Dolna liczyła 22 radnych, 28 lutego 1992r. odbyła się pierwsza sesja Rady Gminy na której wybrano Przewodniczącego i Wiceprzewodniczących rady oraz ustalono liczbę członków Zarządu.

Na drugiej sesji, która odbyła się 11 marca 1992 r. wybrano Wójta Gminy Mszana Dolna i pozostałych członków zarządu oraz Skarbnika Gminy, zaś 1 kwietnia 1992r. nastąpił podział Urzędu Miasta i Gminy na dwie jednostki organizacyjne, w tym dniu swoją działalność rozpoczął Urząd Gminy Mszana Dolna.

# Na swoim

Urząd Gminy Mszana Dolna rozpoczął działalność dnia 1 kwietnia 1992 r., przejmując część pracowników z Urzędu Miasta i Gminy. Przez pierwsze 9 lat siedziba Urzędu Gminy mieściła się w budynku przy ul. Piłsudskiego 2 w Mszanie Dolnej, a później także w budynku przy ul. Orkana 70a (dawny budynek SKR).

W 2000 r. Gmina Mszana Dolna zakupiła budynek przy ul. Spadochroniarzy 6, w którym w latach 2000 – 2004 prowadzono roboty budowlane w celu jego adaptacji na potrzeby Urzędu. Prowadzono również prace remontowe, przebudowano dach, wykonano kotłownię gazową, przeprowadzono termomodernizację budynku. Od kwietnia 2001 r. budynek ten stanowi siedzibę Urzędu Gminy Mszana Dolna oraz siedzibę Gminnego Ośrodka Pomocy Społecznej i Gminnego Zespołu Ekonomiczno Administracyjnego Szkół i Przedszkoli, a od 1 stycznia 2004 r. mieszczą się tu również oddziały zamiejscowe Wydziału Budownictwa i Architektury i Wydziału Geodezji Gospodarki Gruntami i Katastru Starostwa Powiatowego w Limanowej.



## Cześć Ich Pamięci

Śp. Stanisław Zięba, radny Gminy z Kasinki Małej (zm.)

Św. Jan Łazarczyk, radny Gminy z Glisnego

Śp. Józef Dawiec, radny Gminy z Mszany Górnej

Śp. Czesław Olesiak, sołtys Olszówki

Śp. Wojciech Stożek, nauczyciel z Zespołu Placówek Oświatowych nr 1 w Kasince Małej,

Śp. Stanisław Rosa, dyrektor SP nr 2 w Mszanie Górnej

Śp. Ks. Stanisław Uryga, proboszcz Kasinki Małej

# Oni zarządzili naszą Gminą

## Skład Rady Miasta i Gminy Mszana Dolna

### kadencja 1990 - 1991

1. Jan Adamczyk (Lubomierz)
2. Stanisław Białoń (Mszana Górna)
3. Jan Chorągwicki (Łostówka)
4. Józef Chorążak (Olszówka)
5. Stanisław Chrustek (Kasina Wlk.)
6. Józef Dawiec (Mszana Górna)
7. Stanisław Dziętło
8. Czesław Filipiak (Kasinka Mała)
9. Jan Kościelniak (Olszówka)
10. Eugeniusz Kowal
11. Julia Krzysztofiak (Lubomierz)
12. Jan Kuc (Mszana Górna)
13. Kazimierz Kubowicz (Kasina Wlk.)
14. Zbigniew Kurek
15. Edward Liszka
16. Józef Lulek (Kasina Wielka)
17. Kazimierz Łabuz
18. Jan Łazarczyk (Glisne)
19. Jan Mikołajko
20. Stefan Nawara (Kasinka Mała)
21. Franciszek Ogiela (Łostówka)
22. Kazimierz Pajdo (Łętowe)
23. Józef Pajdzik (Lubomierz)
24. Tadeusz Patalita (Raba Niżna)
25. Franciszek Stożek (Kasinka Mała)
26. Bogdan Surówka
27. Jakub Szynalik
28. Stanisław Zięba (Kasinka Mała)
29. Bolesław Żaba (Kasina Wielka)

Radni którzy w kadencji pełnili funkcję Przewodniczącego Rady Miasta i Gminy Mszana Dolna: Zbigniew Kurek, Jakub Szynalik.

Radni którzy w kadencji pełnili funkcję Wiceprzewodniczącego Rady Miasta i Gminy Mszana Dolna: Kazimierz Pajdo, Bolesław Żaba.

Funkcję Burmistrza Miasta i Gminy Mszana Dolna pełnili: Edward Liszka, Antoni Róg.

Funkcję Zastępcy Burmistrza Miasta i Gminy Mszana Dolna pełnili: Antoni Róg, Tadeusz Majkowski.

W składzie Zarządu Miasta i Gminy Mszana Dolna byli następujący radni: Jan Kuc, Józef Lulek, Tadeusz Patalita, Czesław Filipiak, Kazimierz Kubowicz,

Stanisław Dziętło.  
Sekretarz Miasta i Gminy Mszana Dolna: Anna Kadela, Zofia Łabuz.  
Skarbnik Miasta i Gminy Mszana Dolna - Stanisława Karpierz.  
Rozdział Miasta i Gminy Mszana Dolna nastąpił z dniem 1 stycznia 1992 roku na podstawie rozporządzenia Rady Ministrów (Dz.U. z 1991 r. Nr 87 poz. 397).

Faktycznie organy gminy pełnią swoją działalność od dnia 1 marca 1992 r., zaś Urząd Gminy Mszana Dolna rozpoczął swoją działalność z dniem 1 kwietnia 1994 roku.

## Skład Rady Gminy Mszana Dolna

### kadencja 2002 – 2006

1. Jan Chorągwicki (Łostówka)
2. Stanisław Chrustek (Kasina Wielka)
3. Andrzej Dorynek (Mszana Górna)
4. Elżbieta Jakubiak (Kasinka Mała)
5. Stanisław Jania (Mszana Górna)
6. Zygmunt Kaletka (Kasina Wielka)
7. Wojciech Mrażek
8. Czesław Nawara
9. Kazimierz Pajdo (Łętowe)
10. Kazimierz Perz
11. Józef Potaczek
12. Józef Potaczek
13. Stefania Wojciaczyk (Lubomierz)
14. Józef Wojciaczyk (Lubomierz)
15. Adam Wrzecionek

Przewodniczący Rady Gminy – Stefania Wojciaczyk.

Wiceprzewodniczący – Stanisław Jania.  
Wójt Gminy Mszana Dolna wybrany w bezpośrednich wyborach – Tadeusz Patalita

Zastępca Wójta – Franciszek Stożek  
Sekretarz Gminy - Marek Handzel  
Skarbnik Gminy – Marta Pulit

## Sołtysi sołectw Gminy Mszana Dolna

### kadencja 1990 – 1994

1. Sołectwo Glisne  
Józef Karpierz

2. Sołectwo Kasina Wielka  
Bolesław Żaba



3. Sołectwo Kasinka Mała  
Władysław Szczyпка
4. Sołectwo Lubomierz  
Józef Wojciaczyk
5. Sołectwo Łętowe  
Jan Wojciech Kuczaj,  
Franciszek Węglarz
6. Sołectwo Łostówka  
Wojciech Łabuz
7. Sołectwo Mszana Górna  
Stanisław Białoń
8. Sołectwo Olszówka  
Wojciech Żurek, Ludwik Nawara
9. Sołectwo Raba Niżna  
Antoni Macuga.

### kadencja 1994 - 1999

1. Sołectwo Glisne  
Tadeusz Michorczyk
2. Sołectwo Kasina Wielka  
Bolesław Żaba
3. Sołectwo Kasinka Mała  
Władysław Szczyпка
4. Sołectwo Lubomierz  
Józef Wojciaczyk
5. Sołectwo Łętowe  
Kazimierz Pajdo
6. Sołectwo Łostówka  
Maria Farganus
7. Sołectwo Mszana Górna  
Stanisław Białoń
8. Sołectwo Olszówka  
Ludwik Nawara
9. Sołectwo Raba Niżna  
Józef Potaczek.

# Oni zarządzili naszą Gminą

## Rady Sołeckie Gminy

### Mszana Dolna

#### kadencja 1994 - 1999

##### I. Glisne

- sołtys Tadeusz Michorczyk

- 1) Jan Łazarczyk
- 2) Józef Suś
- 3) Stefan Kurek
- 4) Krzysztof Gil

##### II. Kasina Wielka

- sołtys Bolesław Żaba

- 1) Józef Skowronek
- 2) Stanisław Chrustek
- 3) Kazimierz Kubowicz
- 4) Stanisław Nowak
- 5) Jan Skwarczek
- 6) Władysław Jurczak

##### III. Kasinka Mała

- sołtys Władysław Szczyпка

- 1) Franciszek Stożek
- 2) Aleksandra Kania
- 3) Stefan Nawara
- 4) Stanisław Czech
- 5) Ewa Skolarus
- 6) Stanisław Polański
- 7) Antoni Szlaga
- 8) Stanisław Zięba
- 9) Kazimierz Leżański
- 10) Halina Szarek

##### IV. Lubomierz

- sołtys Józef Wojciarczyk

- 1) Irena Syjud
- 2) Marian Dawczak
- 3) Jan Adamczyk
- 4) Józef Pajdzik
- 5) Michał Kuczaj
- 6) Stanisław Kołodziejczyk
- 7) Władysław Kołodziejczyk
- 8) Józef Niedojad
- 9) Jan Dobrzyński
- 10) Stanisław Złydaszyk

##### V. Łętowe - sołtys Kazimierz Pajdo

- 1) Michał Filipiak
- 2) Stefan Niedojad
- 3) Józef Jarosz
- 4) Stanisław Trybus
- 5) Józef Węglarz
- 6) Edward Antosz
- 7) Jan Pajdo
- 8) Stanisław Michór

##### VI. Łostówka

- sołtys Maria Farganus

- 1) Stanisław Zięba
- 2) Wojciech Łabuz
- 3) Julian Chorągwicki
- 4) Kazimierz Chorągwicki
- 5) Stanisław Knapczyk
- 6) Krzysztof Świątalski
- 7) Jan Dudzik
- 8) Józef Malec

##### VII. Mszana Górna

- sołtys Stanisław Białoń

- 1) Władysław Kubik
- 2) Józef Kowalczyk
- 3) Andrzej Mysza
- 4) Władysław Klimek
- 5) Jan Dziedzina
- 6) Jan Edward Gacek
- 7) Tadeusz Kuś

##### VIII. Olszówka

- sołtys Ludwik Nawara

- 1) Dominik Waclawik
- 2) Edward Gacek
- 3) Tadeusz Potaczek
- 4) Józef Waclawik
- 5) Józef Potaczek
- 6) Wojciech Nawara
- 7) Stanisław Kościelniak
- 8) Władysław Fudro
- 9) Kazimierz Kościelniak

##### IX. Raba Niżna

- sołtys Józef Potaczek

- 1) Antoni Kaczmarczyk
- 2) Stanisław Piekarczyk
- 3) Krystyna Masłowicz
- 4) Stanisław Drab
- 5) Andrzej Wójtowicz
- 6) Stanisław Pankiewicz
- 7) Jerzy Kościelniak
- 8) Stanisław Piekarczyk
- 9) Tadeusz patalita
- 10) Stanisław Potaczek

## Sołtysi sołectw Gminy

### Mszana Dolna

#### kadencja 1999 – 2003

1. Sołectwo Glisne - Lucyna Lupa
2. Sołectwo Kasina Wielka - Bolesław Żaba
3. Sołectwo Kasinka Mała - Władysław Szczyпка

##### 4. Sołectwo Lubomierz

- Józef Wojciarczyk

5. Sołectwo Łętowe - Kazimierz Pajdo
6. Sołectwo Łostówka - Maria Farganus
7. Sołectwo Mszana Górna - Stanisław Białoń, Michał Mysza
8. Sołectwo Olszówka - Czesław Olesiak, Stanisław Gacek
9. Sołectwo Raba Niżna - Kazimierz Biel

## Skład Rad Sołeckich

### Gminy Mszana Dolna

#### kadencja 1999 – 2003

##### I. Glisne - Sołtys Lucyna Lupa

- 1) Tadeusz Michorczyk
- 2) Jan Łazarczyk
- 3) Krystyna Górni
- 4) Stefan Kurek
- 5) Stanisław Wójcik
- 6) Jan Karpierz
- 7) Józef Płoskonka

##### II. Kasina Wielka

- Sołtys Bolesław Żaba

- 1) Paweł Kowalczyk
- 2) Mieczysław Wydra
- 3) Stanisław Chrustek
- 4) Piotr Skowronek
- 5) Józef Skowronek
- 6) Józef Struś
- 7) Rafał Kubowicz

##### III. Kasinka Mała

- Władysław Szczyпка

- 1) Aleksandra Kania
- 2) Stanisław Czech
- 3) Marek Szczyпка
- 4) Stanisław Polański
- 5) Jan Cież
- 6) Kazimierz Leżański
- 7) Stefan Nawara

##### IV. Lubomierz - Józef Wojciarczyk

- 1) Halina Pajdzik
- 2) Marian Dawczak
- 3) Edward Kuczaj
- 4) Marian Malarz
- 5) Jan Złydach
- 6) Władysław Drabik
- 7) Stanisław Krężel

##### V. Łętowe - Kazimierz Pajdo

- 1) Stanisław Trybus

# Oni rządzą naszą Gminą

- 2) Stefan Niedojad
- 3) Bronisław Kołodziej
- 4) Jan Pajdo
- 5) Edward Antosz
- 6) Steczek Jan
- 7) Władysław Jania

## VI. Łostówka - Maria Farganus

- 1) Tadeusz Kołodziej
- 2) Franciszek Węglarz
- 3) Marek Chorągwicki
- 4) Maria Chorągwicka
- 5) Julian Wsół
- 6) Jan Pulka
- 7) Stanisław Jarosz

## VII. Mszana Górna -

**Stanisław Białoń, Michał Mysza**

- 1) Jan Jarosz
- 2) Adam Płachytka
- 3) Jacek Szarek
- 4) Michał Mysza
- 5) Andrzej Mysza
- 6) Władysław Kubik
- 7) Piotr Pajdzik

## VIII. Olszówka - Stanisław Gacek, Czesław Olesiak

- 1) Andrzej Żurek
- 2) Tadeusz Potaczek
- 3) Jan Olszowski
- 4) Wojciech Gil
- 5) Stanisław Kościelniak
- 6) Józef Kusiak
- 7) Dominik Waclawik

## IX. Raba Niżna - Kazimierz Biel

- 1) Stanisław Pankiewicz
- 2) Stanisław Piekarczyk
- 3) Stanisław Potaczek
- 4) Bronisław Dudzik
- 5) Władysław Masłowicz
- 6) Józefa Wróbel
- 7) Krystyna Kowalczyk.

## Sołtysi i Rady Sołeckie Gminy Mszana Dolna kadencja 2003 – 2007

### 1) Sołectwo Kasina Wielka Sołtys - Bolesław Żaba

Rada Sołecka:

1. Piotr Lulek
2. Bolesław Jania
3. Adam Fabia
4. Ryszard Solarz

5. Irena Skowronek
6. Halina Drąg
7. Katarzyna Nowak

### 2) Sołectwo Kasinka Mała Sołtys - Kazimierz Perz

Rada Sołecka:

1. Kazimierz Leżański
2. Stanisław Czech
3. Stefan Nawara
4. Adam Kucharczyk
5. Józef Majkowski
6. Aleksandra Kania
7. Marek Szczypka

### 3) Sołectwo Lubomierz Sołtys - Józef Wojciarczyk

Rada Sołecka:

1. Grażyna Dawiec
2. Maria Bożek
3. Helena Pajdzik
4. Piotr Doll
5. Stanisław Kołodziejczyk
6. Stanisław Krężel
7. Edward Kuczaj

### 4) Sołectwo Łętowe Sołtys - Kazimierz Pajdo



Rada Sołecka:

1. Jan Steczek
2. Józef Węglarz
3. Krzysztof Cetera
4. Bronisław Kołodziej
5. Stanisław Trybus
6. Stanisław Babuška
7. Kazimierz Niedojad

### 5) Sołectwo Łostówka Sołtys - Maria Farganus

Rada Sołecka:

1. Maria Chorągwicka
2. Franciszek Ogiela
3. Stanisław Jarosz
4. Józef Łabuz
5. Marek Chorągwicki
6. Jan Pulka
7. Franciszek Węglarz

### 6) Sołectwo Glisne Sołtys - Mieczysław Kaczor

Rada Sołecka:

1. Tadeusz Michorzyc
2. Maria Łazarczyk
3. Maria Kurek
4. Jan Karpierz
5. Jan Aleksandrowicz
6. Józef Nowak
7. Józef Płoskonka

### 7) Sołectwo Mszana Górna Sołtys - Michał Mysza

Rada Sołecka:

1. Jan Kubik
2. Zbigniew Potaczek
3. Kazimierz Bierówka
4. Krzysztof Kuś
5. Adam Płachytka
6. Marzenna Łazowska – Jarosz
7. Irena Głuch

### 8) Sołectwo Olszówka Sołtys - Czesław Olesiak, Tadeusz Waclawik

Rada Sołecka :

1. Stanisław Kościelniak
2. Tadeusz Potaczek
3. Wojciech Gil
4. Dominik Waclawik
5. Andrzej Żurek
6. Jan Olszowski
7. Józef Kusiak

### 9) Sołectwo Raba Niżna Sołtys - Kazimierz Biel

Rada Sołecka:

1. Halina Jugowicz
2. Krzysztof Cieluszek
3. Stanisław Blecharczyk
4. Tadeusz Kowalczyk
5. Stanisław Pankiewicz
6. Władysław Lach
7. Waclaw Grzybacz

# Oni rządzą naszą Gminą

## Oni rządzą Gminą Mszana Dolna

### kadencja 1992 – 1994

#### Rada Gminy

1. Jan Adamczyk (Lubomierz)
2. Stanisław Białoń (Mszana Górna)
3. Jan Chorągwicki (Łostówka)



4. Józef Chorążak (Olszówka)
5. Stanisław Chrustek (Kasina Wielka)
6. Józef Dawiec (Mszana Górna)
7. Czesław Filipiak (Kasinka Mała)
8. Jan Kościelniak (Olszówka)
9. Julia Krzysztofiak (Lubomierz)
10. Jan Kuc (Mszana Górna)
11. Kazimierz Kubowicz (Kasina Wlk.)
12. Józef Lulek (Kasina Wielka)
13. Jan Łazarczyk (Glisne)
14. Franciszek Mraźek (Kasinka Mała)
15. Stefan Nawara (Kasinka Mała)
16. Franciszek Ogiela (Łostówka)
17. Kazimierz Pajdo (Łętowe)
18. Józef Pajdzik (Lubomierz)
19. Tadeusz Patalita (Raba Niżna)
20. Franciszek Stożek (Kasinka Mała)
21. Stanisław Zięba (Kasinka Mała)
22. Bolesław Żaba (Kasina Wielka)

Przewodniczący Rady Gminy – Czesław Filipiak, zastępcy – Stanisław Białoń, Jan Chorągwicki (złożył rezygnację, odwołany 18.11.1992 r.)

#### Zarząd Gminy

Wójt – Stanisław Potaczek,  
Zastępca Wójta – Tadeusz Patalita  
(wybrany 28.12.1992 r.)

Członkowie Zarządu: Jan Kościelniak,  
Jan Kuc, Józef Pajdzik, zastąpiony

przez Franciszka Ogielę, Franciszek Stożek  
Delegat do Sejmiku Samorządowego  
Województwa Nowosądeckiego  
– Kazimierz Kubowicz

### kadencja 1994 – 1998

#### Rada Gminy

1. Jan Adamczyk (Lubomierz)
2. Stanisław Białoń (Mszana Górna)
3. Edward Bierowiec (Mszana Górna)
4. Jan Chorągwicki (Łostówka)
5. Stanisław Chrustek (Kasina Wielka)
6. Czesław Filipiak (Kasinka Mała)
7. Aleksandra Kania (Kasinka Mała)
8. Władysław Kołodziejczyk (Mszana G.)
9. Julia Krzysztofiak (Lubomierz)
10. Kazimierz Kubowicz (Kasina Wlk.)
11. Jan Kuc (Mszana Górna)
12. Józef Lulek (Kasina Wielka)
13. Jan Łazarczyk (Glisne)
14. Franciszek Ogiela (Łostówka)
15. Kazimierz Pajdo (Łętowe)
16. Józef Pajdzik (Lubomierz)
17. Tadeusz Patalita (Raba Niżna)
18. Stanisław Polański (Kasinka Mała)
19. Józef Potaczek (Olszówka)
20. Kazimierz Stabrawa (Łętowe)
21. Andrzej Stożek (Kasinka Mała)
22. Franciszek Stożek (Kasinka Mała)
23. Józef Waclawik (Olszówka)
24. Bolesław Żaba (Kasina Wielka)

#### Przewodniczący Rady Gminy –

Czesław Filipiak Wiceprzewodniczący  
– Stanisław Białoń

Delegat do Sejmiku Samorządowego  
Województwa Nowosądeckiego  
– Tadeusz Patalita

#### Zarząd Gminy

Wójt – Stanisław Potaczek

Zastępca Wójta – Tadeusz Patalita

Członkowie Zarządu: Jan Adamczyk,  
Jan Kuc, Franciszek Stożek, Józef  
Waclawik, Franciszek Ogiela

Sekretarz Gminy – Marek Handzel

Skarbnik Gminy – Maria Pulit

### kadencja 1998 – 2002

#### Rada Gminy

1. Jan Adamczyk (Lubomierz)
2. Stanisław Białoń (Mszana Górna)

3. Ryszard Bruzi (Łętowe)
4. Jan Chorągwicki (Łostówka)
5. Stanisław Chrustek (Kasina Wielka)



6. Andrzej Dorynek (Mszana Górna)
7. Krystyna Górni (Glisne)
8. Elżbieta Jakubiak (Kasinka Mała)
9. Anna Jarosz (Mszana Górna)
10. Jan Kuc (Mszana Górna)
11. Józef Lulek (Kasina Wielka)
12. Piotr Lulek (Kasina Wielka)
13. Wojciech Mraźek (Kasinka Mała)
14. Franciszek Ogiela (Łostówka)
15. Kazimierz Pajdo (Łętowe)
16. Józef Potaczek (Olszówka)
17. Józef Potaczek (Raba Niżna)
18. Andrzej Stożek (Kasinka Mała)
19. Franciszek Stożek (Kasinka Mała)
20. Józef Waclawik (Olszówka)
21. Stefania Wojciaczyk (Lubomierz)
22. Józef Wojciarczyk (Lubomierz)
23. Marek Wydra (Kasinka Mała)
24. Adam Wrzcionek (Kasina Wielka)

#### Przewodniczący Rady Gminy

– Stanisław Białoń

Wiceprzewodniczący – Piotr Lulek

Wójt – Stanisław Potaczek

Zastępca Wójta – Tadeusz Patalita

Członkowie Zarządu: Jan Adamczyk,  
Jan Kuc, Kazimierz Pajdo, Józef  
Potaczek, Franciszek Stożek

Radni Powiatowi: Maria Kowalczyk,  
Edward Bierowiec, Czesław Filipiak,  
Józef Pajdzik, Bolesław Żaba

Radny Wojewódzki – Tadeusz Patalita

# Zasłużyli się dla Gminy Mszana Dolna – dziękujemy!

**Artur Balazs**, Poseł na Sejm RP  
**Zygmunt Berdychowski**, Prezes  
Sądeckiej Fundacji Rozwoju Wsi i Rol-  
nictwa

**Jan Bereza**, Wicemarszałek Wojewó-  
dztwa Małopolskiego

**Krzysztof Bolek**, Prezes Zarządu  
Wojewódzkiego Funduszu Ochrony  
Środowiska i Gospodarki Wodnej w Kra-  
kowie

**Jan Chruślicki**, Agencja Restruktury-  
zacji i Modernizacji Rolnictwa

**Andrzej Czaplinski**, Dyrektor TVP 3  
Regionalnej w Warszawie

**Roman Duchnik**, Starosta  
Limanowski

**Gerard Duijn**, Fundacja

**Stefan Gradzik**, Agencja Restruktu-  
ryzacji i Modernizacji Rolnictwa

**Janina Gościej**, b. Kurator Oświaty  
w Nowym Sączu

**Kazimierz Kujda**, b. Prezes  
Narodowego Funduszu Ochrony  
Środowiska i Gospodarki Wodnej  
w Warszawie

**Jerzy Lackowski**, b. Kurator Oświaty  
w Krakowie

**Krzysztof Lipiński**, Dyrektor Europej-  
skiego Funduszu Wsi Polskiej

**Włodzimierz Mazurek**, Narodowy  
Fundusz Ochrony Środowiska i Gospo-  
darki Wodnej

**Marian Melo**, Dyrektor Wydziału  
Finansowego Małopolskiego Urzędu  
Wojewódzkiego

**Marek Nawara**, b. Marszałek Woje-  
wództwa Małopolskiego

**Krzysztof Oksiuta**, Poseł na Sejm RP

**Edward Paszek**, b. Przewodniczący  
Sejmiku Samorządowego Województwa  
Nowosądeckiego

**Ryszard Piwowarczyk**, Dyrektor  
Departamentu Spraw Obronnych  
w Ministerstwie Infrastruktury

**Andrzej Sasuła**, Wicemarszałek  
Województwa Małopolskiego

**Janusz Sejmej**, Redaktor TVP 3  
Regionalnej w Warszawie

**Konrad Siller**, Fundacja Polska Wieś  
2000

**Grzegorz Stech**, Dyrektor Zarządu  
Dróg Wojewódzkich

**Jan Winter**, Dyrektor Biura ds. Usuwa-  
nia Skutków Klęsk Żywiolowych  
w Kancelarii Prezesa Rady Ministrów



**Kasina Wielka. Dom Pomocy Społecznej „Diana”**

## Słuszna decyzja

We wrześniu 2003 r. w Kasinie Wielkiej rozpoczął działalność Dom Pomocy Społecznej „Diana” dla przewlekle psychicznie chorych. Inicjatorem pomocy ludziom z tymi schorzeniami oraz postania Domu był radny Kasiny Wielkiej Zygmunt Kaletka. To jedyna tego typu placówka w Gminie Mszana Dolna.

Potrzebę powstania, jak i słusz-

ność decyzji o utworzeniu takiej placówki, potwierdza dobra współpraca naszego DPS ze Starostwem Powiatu Limanowskiego i Urzędem Gminy Mszana Dolna. Dom Pomocy Społecznej „Diana” od momentu powstania rozszerzał swoją działalność o kolejne miejsca, z 30 do 35, a potrzeby w tym względzie stale wzrastają.

Pozytywnym aspektem powstania



Domu Pomocy Społecznej w Kasinie Wielkiej jest również stworzenie miejsc pracy dla 22 mieszkańców naszej Gminy.

*Roma MAZGAJ, dyrektor DPS „Diana”  
w Kasinie Wielkiej*

# Poczet dyrektorów szkół

Gmina Mszana Dolna przejęła do prowadzenia szkolnictwo podstawowe 1 stycznia 1994 r. na mocy uchwały Rady Gminy, natomiast zadania z zakresu wychowania przedszkolnego zostały obligatoryjnie przejęte do prowadzenia w połowie 1990 r. jeszcze przed oddzieleniem się Miasta Mszana Dolna od Gminy Mszana Dolna. Poniżej zamieszczamy wykaz dyrektorów placówek oświatowych, dla których Gmina Mszana Dolna jest organem prowadzącym.

## Przedszkola

- 1) Gminne Przedszkole w Kasinie Wielkiej – Genowefa Grygiel pełniła stanowisko dyrektora do 31 sierpnia 1997 roku, w związku z włączeniem tego przedszkola do Zespołu Szkół i Przedszkola w Kasinie Wielkiej.
- 2) Gminne Przedszkole w Kasince Małej – Halina Szarek pełniła stanowisko dyrektora do 31 sierpnia 1997 r., w związku z włączeniem tego przedszkola do Zespołu Szkoły i Przedszkola w Kasince Małej.
- 3) Gminne Przedszkole w Rabie Niższej – Halina Żelazny pełniła stanowisko dyrektora do 31 sierpnia 1997 r., w związku z włączeniem tego przedszkola do Zespołu Szkoły i Przedszkola w Rabie Niższej.
- 4) Gminne Przedszkole w Olszówce – Zofia Kościelniak pełniła stanowisko dyrektora do 31 sierpnia 1993 r., w związku z likwidacją tego przedszkola, którego działalność została reaktywowana 1 września 1999 roku w ramach Zespołu Szkoły i Przedszkola w Olszówce.

## Szkoły Podstawowe

- 5) Szkoła Podstawowa w Kasinie Wielkiej – Józef Skowronek, od 1 września 1997 r. dyrektor Zespołu Szkół i Przedszkola w Kasinie Wielkiej, od 1 września 2002 r. – dyrektor Zespołu Placówek Oświatowych w Kasinie Wielkiej do 31 sierpnia 2004 r. Od 1 września 2004 r. funkcję dyrektora pełni Janina Ziemianin.
- a) Szkoła Filialna Nr 1 „Wy-darte” w Kasinie Wielkiej – Helena Wilczek pełniła stanowisko kierownika szkoły filialnej do 31 sierpnia 2004 r., w związku z likwidacją tej placówki oświatowej z powodu oddania

do użytku budynku „ B ” Zespołu Placówek Oświatowych w Kasinie Wielkiej.

b) Szkoła Filialna Nr 2 „Przymiarki” w Kasinie Wielkiej Bogumiła Cieżak pełniła stanowisko kierownika szkoły filialnej do 31 sierpnia 2004 r., w związku z likwidacją tej placówki oświatowej z powodu oddania do użytku budynku „ B ” Zespołu Placówek Oświatowych w Kasinie Wielkiej.

6) Szkoła Podstawowa Nr 1 w Kasince Małej – Zofia Żak, następnie od 1 września 1997 r. była dyrektorem Zespołu Szkoły i Przedszkola w Kasince Małej, a od 1 września 2002 r. dyrektorem Zespołu Placówek Oświatowych w Kasince Małej do 31 sierpnia 2004. Od 1 września 2004 r. funkcję dyrektora pełni Anna Piwowarska.

7) Szkoła Podstawowa Nr 2 w Kasince Małej – Aleksandra Kania.

8) Szkoła Podstawowa Nr 3 w Kasince Małej - do 31 sierpnia 2003

r. – Zofia Leśniak, od 1 września 2003 r. - Ewa Lis.

9) Szkoła Podstawowa Nr 1 w Mszanie Górnej - do 31 sierpnia 1994 r. Emilia Fic, od 1 września 1994 r. do 31 sierpnia 1999 r. Krzysztof Jarosz, od 1 września 1999 r. Krystyna Masłowicz.

10) Szkoła Podstawowa Nr 2 w Mszanie Górnej: do 31 sierpnia 1994 r. Małgorzata Rosa, od 1 września 1994 r. do 31 sierpnia 2004 r. Kazimierz Bugajski, od 1 września 2004 r. Stanisława Nowak.

11) Szkoła Podstawowa Nr 1 w Lubomierzu - do 31 sierpnia 1999 r. Maria Bugajska, od 1 września 1999 r. Jadwiga Baran-Stożek.

12) Szkoła Podstawowa Nr 2 w Lubomierzu - do 31 sierpnia 2004 r. Julia Krzysztofiak, od 1 września 2004 r. Maria Bożek.

13) Szkoła Podstawowa Nr 3 w Lubomierzu - do 31 sierpnia 1999 r. Lesław Jarosz, od 1 września 1999 r. do 31 sierpnia 2004 r., w związku z dokonaniem prze-



# Ludzie chętnie czytają

**Na terenie Gminy Mszana Dolna działa 8 bibliotek publicznych, które zostały założone w latach 1955 - 1959 i podlegały Bibliotece Miejsko-Gminnej w Mszanie Dolnej. Po reorganizacji w roku 1992, została powołana Gminna Biblioteka Publiczna z siedzibą w Kasince Małej. Jej kierownik sprawuje nadzór nad pozostałymi 7. filiami.**

Głównym zadaniem bibliotek jest gromadzenie i upowszechnienie czytelnictwa poprzez prowadzenie działalności kulturalno-oświatowej wśród mieszkańców naszej Gminy. Z zasobów bibliotecznych korzysta systematycznie 2300 stałych czytelników, księgozbiór liczy ponad 53 tys. wolumenów z różnych dziedzin wiedzy.

Gminna Biblioteka w Kasince Małej oprócz 14 tys. wolumenów, posiada także 3 stanowiska komputerowe ze stałym

łączeniem internetowym, dostępnych dla czytelników. Księgozbiór jest obecnie komputeryzowany.

Przez ostatnie kilkanaście lat organizowano w naszych bibliotekach spotkania autorskie, konkursy czytelnicze i konkursy fotograficzne. Wystawy fotograficzne: „Sztuka sakralna w powiecie limanowskim” oraz „Perełki naszej Gminy” cieszyły się dużym zainteresowaniem mieszkańców. Odbywały się również spotkania autorskie organizo-

wane przez biblioteki – z poetką Anną Władysławą Jamróz oraz pisarzem A. Grabowskim.

W 2003 r. w Gminnej Bibliotece w Kasince Małej odbyło się **seminarium bibliotekarzy** z powiatu limanowskiego z udziałem władz samorządowych.

Biblioteki publiczne na terenie naszej Gminy cieszą się coraz większym zainteresowaniem czytelników, którzy coraz częściej sięgają po literaturę piękną, jak również z różnych dziedzin wiedzy.

⇒ kształcenia organizacyjnego tej szkoły z samodzielnej organizacyjnie na szkołę filialną, podporządkowaną Szkole Podstawowej Nr 1 w Lubomierzu – Stanisława Nowak.

14) Szkoła Podstawowa w Rabie Niższej – Barbara Dziwisz, od 1 września 1997 r. dyrektor Zespołu Szkoły i Przedszkola w Rabie Niższej, a od 1 września 2002 r. dyrektor Zespołu Placówek Oświatowych w Rabie Niższej.

15) Szkoła Podstawowa w Olszówce – Julia Waclawik, od 1 września 1999 r. dyrektor Zespołu Szkoły i Przedszkola w Olszówce.

16) Szkoła Podstawowa w Łętowem: do 31 sierpnia 2003 r. Anna Mikołajczyk, od 1 września 2003 r. Paweł Mamala.

17) Szkoła Podstawowa w Glisnem – Czesława Łabuz.

18) Szkoła Podstawowa w Łostówce - do 20 grudnia 1994 r. Władysław Leśniak, od 21 grudnia 1994 r. Józefa Węglarz.

## Gimnazja

Istnieją od 1 września 1999 r., jako nowe typy placówek oświatowych wprowadzone po reformie ustroju szkolnego.

19) Gimnazjum Nr 1 w Kasinie Wielkiej – Józef Skowronek od 1 września 1999 r. do 31 sierpnia 2002 r., w związku z włączeniem gimnazjum do Zespołu Placówek Oświatowych w Kasinie Wielkiej.

20) Gimnazjum Nr 2 w Kasince Małej – Zofia Żak od 1 września 1999 r. do 31 sierpnia 2002 r., w związku z włączeniem gimnazjum do Zespołu Placówek Oświatowych w Kasince Małej.

21) Gimnazjum Nr 3 w Rabie Niższej – Barbara Dziwisz od 1 września 1999 r. do 31 sierpnia 2002 r., w związku z włączeniem gimnazjum do Zespołu Placówek Oświatowych w Rabie Niższej.

22) Gimnazjum Nr 4 w Mszanie Górnej – Jarosław Mazur od 1 września 1999 r.

## Nowe budynki szkolne oddane do użytku w minionym 15-leciu

- 1) budynek Nr „ B ” dla Zespołu Placówek Oświatowych Kasinie Wielkiej - w 2004 r.
- 2) dla Szkoły Podstawowej Nr 3 w Kasince Małej - w 1997 r.
- 3) wspólny budynek dla Szkoły Podstawowej Nr 1 w Mszanie Górnej oraz dla Gimnazjum Nr 4 w Mszanie Górnej - w 2001 r.
- 4) dla Szkoły Podstawowej Nr 2 w Mszanie Górnej - w 1995 r.
- 5) dla Szkoły Podstawowej Nr 1 w Lubomierzu - w 1995 r.
- 6) dla Szkoły Podstawowej w Łętowem - w 1993 r.
- 7) dla Szkoły Podstawowej w Glisnem - w 2000 r.
- 8) dla Gimnazjum Nr 3 w Rabie Niższej, wchodzącym w skład Zespołu Placówek Oświatowych w Rabie Niższej - w 2004 r.

Opr. Danuta NOWAK

# W każdej potrzebie

**Na terenie Gminy Mszana Dolna działa 9 jednostek Ochotniczej Straży Pożarnej: Kasinka Mała, Mszana Górna, Raba Niżna, Kasina Wielka, Łostówka, Łętowe, Lubomierz, Olszówka i Glisne.**

Jednostki te mają osobowość prawną i są zarejestrowane w Krajowym Rejestrze Sądowym jako stowarzyszenia. Każda jednostka ma swój zarząd, który nią kieruje. Walne zebranie OSP jest najważniejszą władzą. Wybory zarządu OSP odbywają się co 5 lat, a corocznie odbywają się zebrania sprawozdawcze. Stowarzyszenie OSP działa na podstawie ust. z dnia 7 kwietnia 1989 r. prawo o stowarzyszeniach oraz ust. z 24 sierpnia 1991 r. o ochronie przeciwpożarowej, a także statutu.

Gmina odpowiedzialna jest za utrzymanie jednostek OSP – ubezpieczenie druhów, utrzymanie dyżurek i garaży, zakup odzieży ochronnej, sprzętu bojowego oraz oleju napędowego i silnikowego; badania kierowców, ubezpieczenia samochodów oraz ich naprawy i przeglądy. Druhowie biorący udział w akcjach ratowniczych bądź szkoleniach, organizowanych przez Państwową Straż Pożarną, otrzymują ekwiwalent pieniężny w wysokości 1/175 najniższego miesięcznego wynagrodzenia w gospodarce społecznej, ogłasza przez GUS.

Każda jednostka na naszym terenie wyposażona jest w samochód bojowy lekki i ciężki, tylko OSP Glisne posiada jeden samochód lekki. OSP Mszana Górna, Kasinka Mała i Raba Niżna należą do Krajowego Systemu Ratownictwa, wniosek złożyła również OSP Kasina Wielka i oczekuje na akceptację. Jeszcze w tym roku z takim zamiarem nosi się OSP Olszówka. Oprócz działalności ratowniczej, podstawowej – strażacy wzywani są do szczególnych zagrożeń, występujących na naszym terenie i całego kraju (gdy wystąpi taka potrzeba).

Nasze jednostki wyposażone są w system selektywnego wywoływania oraz dysponują radiotelefonami samochodowymi oraz nasobnymi. W każdej jednostce znajdują się piły spalinowe, motopompy PO5 i PO3 po dwie, a nawet trzy, oraz pompy szlamowe i pływające oraz węże i inny sprzęt bojowy potrzebny w ratownictwie.

Przy OSP Mszana Górna, Kasinka Mała, Kasina Wielka działają orkiestry dęte, natomiast Raba Niżna, Olszówka i Kasinka Mała posiadają Młodzieżowe Drużyny Pożarnicze.



Wszystkie jednostki OSP budynki, których własność jest uregulowana, bądź nie, ale mają możliwość urządzania w nich wspólnych spotkań.

Mimo ciągłych nakładów Urzędu Gminy na utrzymanie bojowe jednostek są jeszcze braki, chodzi głównie o agregaty prądotwórcze, aparaty tlenowe oraz ubrania ochronne i hełmy bojowe.

W 2004 r. zostały zakupione 3 samochody bojowe: mercedes dla Lubomierza (wpłata UG 20 tys. zł w 2005 r.), dla Olszówki magirus (wpłata UG 15 tys. zł w 2004 r i 5 tys. w 2005 r.) oraz dla Raby Niżnej mercedes (wpłata UG 15 tys. zł w 2004 r.)



W 1993 r. oddano do użytku Ośrodek zdrowia w Kasinie Wielkiej, którego kierownikiem został lek. med. Bogdan Baczyński. Budynek ten został wybudowany częściowo czynnem społecznym, ale jego wykończeniem i wyposażeniem zajął się Urząd Gminy oraz Narodowy Fundusz Ochrony Zdrowia z dyrektorem Józefem Ligarskim. W Ośrodku zdrowia w Kasinie Wielkiej urządzono gabinet stomatologiczny, prowadzony przez lek. med.

Aleksandrę Kordecką. W tym budynku znajdują się mieszkania dla lekarzy oraz pomieszczenie na punkt apteczny. Drugie skrzydło budynku wydzielone zostało Poczcie Polskiej.

W maju 1995 r. został oddany do użytku mieszkańcom wsi Olszówka, Glisne oraz Raba Niżna nowy Ośrodek Zdrowia w Rabie Niżnej, a kierownikiem jego został lek. med. Bogusław Białończyk. Budynek ten postawiono

ze środków gminnych, a wyposażono ze środków Narodowego Funduszu Ochrony Zdrowia w Nowym Sączu. Prowadzeniem gabinetu stomatologicznego po jego wyposażeniu zajęła się lek. Med. Marzena Głowacka. W budynku tym znajdują się mieszkania służbowe oraz punkt apteczny.

W roku 1996 r. zrodziła się inicjatywa budowy Ośrodka Zdrowia w Kasince Małej, który otwarto 1 kwietnia 1998 r., a jego kierownikiem została lek. med. Halina Rożemska. Wykorzystując możliwość sprowadzenia specjalistycznego sprzętu medycznego ze szpitala i Holandii doktor Rożemska doposażyła placówkę i tym sposobem wiejski Ośrodek Zdrowia w Kasince Małej stał się małym szpitalem na terenie Gminy Mszana Dolna. W grudniu 1998 r. z uwagi na obowiązujące przepisy, wynikające z wprowadzonej reformy opieki zdrowotnej, do rejestru zakładów opieki

# Inwestycje zrealizowane w latach 1992-2004 w Gminie Mszana Dolna

## WIEŚ GLISNE

1. Budowa Remizy OSP (rozpoczęcie 1992r. zakończenie 2000 r.)
2. Adaptacja Remizy OSP na Szkołę Podstawową (rozpoczęcie 1998 r. zakończenie 2000 r.)
3. Budowa drogi Gęsia Szyja (od 1994 r. do 2000 r.)
4. Budowa drogi Uchryny (1994 r., 1998 r.)
5. Wykonanie boiska sportowego (1999 r.)
6. Remont drogi Rydzonie-Biedaki (1999 r.)
7. Wykonanie ogrodzenia wokół Szkoły (2003 r.- 2004 r.)
8. Wyłożenie dziedzińca Szkoły Podstawowej kostką brukową (2004 r.)
9. Odbudowa drogi Tatki-Kołbony (1994 r.)

## WIEŚ KASINKA MAŁA

1. Budowa drogi Łopuszne (1992 r., 1996 r., 1997 r.)
2. Budowa Szkoły Podstawowej Nr 3 (1992 r.- 1997 r.)
3. Gazyfikacja wsi (1992 r., 1994 r.)
4. Remont Szkoły Podstawowej Nr 2 (1993 r.)
5. Telefonizacja wsi (1993 r., 1995 r., 1997 r.)
6. Modernizacja kotłowni Szkoły Podstawowej Nr 1 (1994 r.-1995 r.)
7. Modernizacja kotłowni Szkoły Podstawowej Nr 2 (1994 r.-1995 r.)
8. Budowa drogi Kotarby (1994 r.)
9. Budowa drogi Glinki (1994 r.)
10. Budowa drogi Bolisębi (1994 r.)
11. Budowa drogi Świątkówka (1994 r.)
12. Budowa Ośrodka Zdrowia (od 1995r. do 1999 r. bez wykończenia pomieszczeń przeznaczonych na mieszkania)
13. Odbudowa mostu Żądłówka (1996 r.-1997 r.)
14. Remont Szkoły Podstawowej Nr 2 ( remont pomieszczeń w przyziemiu budynku (1998 r.)

15. Rok 1998 odbudowa dróg do osiedli:
  - Filipiaki
  - Seusy-Łabuzy
  - Żabówka
  - Szczyпки
  - Dyzmy-Kotarby
  - Nawary-Dziergonie,
  - Jakubiaki
  - Stożki-Zapotocze .
16. Remot dróg (1999r.):
  - Szczyпки
  - Filipiaki Dolne
  - Filipiaki Górne
  - Potok
  - Babiarze-Muchy
  - Grochale-Łabuzy
  - Dyzmy-Kotarby
  - Świątkówka
  - Pyrze
  - Brzegi
17. Remont kotłowni i sanitariatów w Szkole Podstawowej Nr 2(1999)
18. Zakup urządzeń kuchennych do Szkoły Podstaowej-Gimnazjum w(1999 r.)
19. Adaptacja pomieszczeń przeznaczonych dla rehabilitacji i rentgena, zakup i montaż windy dla osób niepełnosprawnych – Ośrodek Zdrowia (2000 r.)
20. Remont instalacji elektrycznej oraz kuchni w Szkole Podstawowej Nr 2 (2000 r.)
21. Remont dróg (2000 r.) :
  - Woźniaki
  - Podleśniaki
  - Leśny Potok
  - Kopcie
  - Kśiki
22. Rozbudowa Szkoły Podstawowej Nr 1 na potrzeby Gimnazjum (2000r.-2002 r.)
23. Odbudowa ujęcia wody „Stawisko” (2001r.)
24. Odbudowa dróg (2001r.):
  - Kulówka
  - Gocałki
25. Docieplenie budynku Szkoły Podstawowej - Gimnazjum, wymiana stolarki okiennej (2002r.)

26. Odbudowa wodociągu Stawisko (2002 r.- 2003 r.)
27. Budowa sali gimnastycznej przy Szkole Podstawowej Nr 2 (2003 r.-2005, planowany termin zakończenia czerwiec 2005 r.)
28. Wymiana pokrycia dachowego sali gimnastycznej przy Szkole Podstawowej Nr 1 – Gimnazjum (2003 r.)
29. Przebudowa drogi Majeranówka (2004 r.)
30. Odbudowa drogi Cieżaki-Krzy-sztofki (2004 r.)
31. Kapitałny remont Szkoły Podstawowej Nr 2 (2004 r.-2005r.) – remont klas wymiana stolarki okiennej, ocieplenie budynku, remont instalacji c.o., kotłownia, modernizacja instalacji c.u.w.
32. Modernizacja i likwidacja osuwiska na drodze Zapotocze (2004 r.)
33. Wykończenie pomieszczeń poddasza w Ośrodku Zdrowia na gabinety lekarskie (2004 r.)
34. Budowa kanalizacji sanitarnej od Lubnia do osiedla Muchówka (2004 r.)
35. Przebudowa przepustu ramowego przy Ośrodku Zdrowia (2004 r.)

## WIEŚ KASINA WIELKA

1. Budowa mostu na osiedlu Łacne (1992 r.)
2. Budowa Remizy OSP (od 1992 r. do 2000 r.)
3. Budowa mostu Ślagi (1992 r., 1994 r.)
4. Budowa Ośrodka Zdrowia (1988 r.- 1993 r.)
5. Telefonzacja wsi (1993 r., 1995 r., 1997 r., 1998 r.)
6. Budowa drogi Szymony (1993 r.)
7. Budowa drogi Brzegi (1994 r.)
8. Budowa drogi asfaltowej Kasina Wielka-Gruszowiec (1994 r.- 2004 r.)
9. Modernizacja Szkoły Podstawowej Nr 1 (1995 r.)
10. Wykonanie kotłowni w Szkole Podstawowej Nr1 (1996 r.)



11. Odbudowa drogi Ślagi - Turonie - Kołacze (1997 r.)
12. Odbudowa mostu do osiedla Mistarze (1997 r.)
13. Odbudowa mostu do osiedla Pietry (1997 r.)
14. Remont kotłowni w Szkole Podstawowej Nr 1 (1998 r.)
15. Budowa Szkoły Podstawowej Nr 2 wraz z salą gimnastyczną (w roku 1998r.została wybudowana stacja trafo zasilająca szkołę a budowa Szkoły została rozpoczęta w roku 1999 a zakończona w roku 2004 r.)
16. Remont dróg(1998r.):
  - Pańskie - Krzykacze
  - Szymony - Skowronki
  - Wojtasie
  - Bogacze
  - Sukówka
17. Remont drogi i mostu do osiedla Mistarze (1998 r.)
18. Remont Ośrodka Zdrowia (1999 r.)
19. Wykonanie boiska przy Szkole Podstawowej Nr 1 (1999 r.)
20. Remont Dróg (1999 r.):
  - Łacne
  - Sabury
  - Kubowicze - Trzeciaki
21. Wymiana pokrycia na części dachu, wykonanie podjazdu dla osób niepełnosprawnych, remont budynku Ośrodka Zdrowia (2000r.)
22. Budowa mostu Wrzecionki (2000 r.)
23. Odbudowa drogi Spyrki-Gargasy (2001r.)

24. Modernizacja drogi Kiczmale (2003 r.)
25. Termomodernizacja, remont instalacji elektrycznej, remont posadzek, wymiana rynien w budynku Szkoły Podstawowej Nr 1 – Gimnazjum (2004 r.)
26. Remont mostu Trzeciaki (2004r.)
27. Odbudowa drogi Kordy-Ściurki (2004 r.)
28. Budowa boiska sportowego (2004r.-2005 r.)

## **WIEŚ LUBOMIERZ**

1. Budowa Szkoły Podstawowej Nr 1 (od 1992 r.do 1996 r.)
2. Gazyfikacja wsi (od 1992 r. do 1994 r.)
3. Budowa drogi Borki (1992 r., 1998 r.)
4. Budowa mostu Dawczaki (1992 r.)
5. Budowa drogi Młyny (1992 r., 1996r., 1997 r., 1999 r.)
6. Budowa drogi Królewska Góra (1993r., 1995r., 1996r., 1997r., 1998r.)
7. Modernizacja Szkoły Podstawowej Nr 3 (1994 r.-1995 r.)
8. Modernizacja kotłowni Szkoły Podstawowej Nr 2, remont dachu sali gimnastycznej (1994 r.-1995 r.)
9. Budowa dróg (1994 r.):
  - Butory
  - Wajdy
  - Mroszczaki
10. Odbudowa drogi Kozyry (1997 r.-1998 r.)
11. Odbudowa drogi Frankówka (1997 r.-1998 r.)
12. Odbudowa drogi Ogiele Dolne (1997 r.)
13. Odbudowa drogi Skrzatki (1997 r.)
14. Docieplenie, wykonanie elewacji Szkoły Podstawowej Nr 3 (1998 r.)
15. Remont wodociągu Paszk (1998 r.)
16. Odbudowa mostu Ogiele Dolne (1998 r.)
17. Odbudowa mostu Kozyry (1998r.)
18. Remont instalacji elektrycznej w Szkole Podstawowej Nr 2 (1998 r.)
19. Odbudowa dróg (1998r.):
  - Dziedziny
20. Budowa muru oporowego przy drodze na Królewska Górę (1998r.)
- 21.Wykonanie dokumentacji na adaptację Restauracji „Turbacz” na Remizę OSP
- 22 Adaptacja restauracji „Turbacz” na Remizę OSP (1999 r.-2004 r.)

23. Budowa stołówki przy Szkole Podstawowej Nr 2 (1999 r.- 2003 r.)
24. Remont dróg (1999 r.)
  - Dudy
  - Cyrkowe
  - Pajdziki- Surmy
  - Butory
  - Mizery-Sobczaki
  - Skrzatki
  - Redykacz
25. Remont Szkoły Podstawowej Nr 1 (1999) – roboty dekarские, wykonanie opaski betonowej wokół budynku.
26. Malowanie dachu w Szkole Podstawowej Nr 3 (1999 r.)
27. Remont dróg (2000 r.):
  - Wajdy
  - Cyrkowe - Przysłop
27. Odwodnienie Szkoły Podstawowej Nr 3 (2000 r.)
28. Odbudowa kładki Wajdy-Chachatki (2001r.)
29. Adaptacja części Remizy OSP na przychodnię lekarską (2002 r.)
30. Wykonanie odwodnienia i ogrodzenia budynku Szkoły Podstawowej Nr 1 (2003 r.-2004 r.)
31. Odbudowa mostu Frankówka (2003 r.)
32. Modernizacja dróg (2004 r.):
  - Surmy
  - Królewska Góra
33. Remont Szkoły Podstawowej Nr 2 (2004 r.) – remont klas,, remont sali gimnastycznej, wymiana stolarki okiennej i drzwiowej, instalacja c.o., ocieplenie budynku, system przygotowania c.w.u.
34. Wykonanie kostki brukowej przed budynkiem Remizy OSP (2004 r.)
35. Wykonanie kostki brukowej przed budynkiem Szkoły Podstawowej Nr 2 (2004 r.)

## **WIEŚ ŁOSTÓWKA**

1. Budowa Remizy OSP (1992r.-1997r.)
2. Gazyfikacja wsi (1992 r.-1993 r.)
3. Remont Szkoły Podstawowej (1993 r.)
4. Budowa drogi do osiedla Farganusy (1994 r.)
5. Budowa drogi Stachury (1994 r.)
6. Budowa drogi Chorągwickie (1994 r.)

7. Rozbudowa Szkoły Podstawowej wraz z salą gimnastyczną (od 1995 r. do 2000 r.)
8. Telefonizacja wsi (1996r.-1998 r.)
9. Odbudowa drogi Pod Skałą (1997 r.)
10. Kanalizacja wsi od osiedla Wsoły do osiedla Wojtyczki ( od 1998r. do 2000r.)
11. Budowa mostów w 1998:
  - Ligasy
  - Niedośpiały
12. Odbudowa dróg (1998 r.):
  - Niedośpiały
  - Tworki,
  - Dudziki
13. Budowa zabezpieczenia hydrotechnicznego na osiedlu Chorągwicki (1998 r.)
14. Odbudowa dróg (1999r.):
  - Niedośpiały
  - Knapczyki
  - Drobole
15. Wybrukowanie placu przed budynkiem Remizy OSP (2000 r.)
16. Wykonanie zatoki autobusowej i chodnika przy Szkole (2001r.)
17. Odwodnienie budynku Szkoły (2002 r.)
18. Kanalizacja wsi od osiedla Wojtyczki do osiedla Podłazie (2002 r.)
19. Remont starej części Szkoły (2003r. - 2004 r.) – wymiana parkietów w czterech salach, malowanie klas, wymiana posadzki w holu.
20. Kompleksowa termomodernizacja Szkoły (od 2003 r. do 2004 r.)
21. Wykończenie mieszkania dla nauczyciela w budynku Szkoły (2004 r.)
22. Odbudowa dróg (2004 r.) :
  - Farganusy
  - Bulaki
  - Myszogłady

## **WIEŚ ŁĘTOWE**

1. Budowa drogi Proški (1992 r.)
2. Budowa Szkoły (gmina przejęła budowę szkoły w stanie surowym od ZEAS Mszana Dolna w roku 1992 i zaończyła budowę w roku 1994.)
3. Gazyfikacja wsi (1993 r.)
4. Budowa dróg (1994 r.):
  - Pajdy - Danaje

- Cierpiele
  - Michory
  - Wydry
5. Budowa ogrodzenia Szkoły (1995 r.)
  6. Remont drogi Derczaki (1996 r.)
  7. Odbudowa drogi Palace (1997r.)
  8. Odbudowa drogi Proški (1997 r.)
  9. Budowa mostu Kuczaje (1998 r.)
  10. Remont Szkoły (1998 r.)
  11. Telefonizacja wsi (1998 r.)
  12. Odbudowa dróg (1998 r.):
    - Nowa Wieś
    - Kuczaje
    - Michory
    - Adamy
    - Niedojady
  13. Remont Szkoły (1999 r.) – zadanie schodów i odwodnienie
  14. Remont dróg (1999 r.):
    - Łącki
    - Nowa Wieś
  15. Remont mostów: (1999 r.)
    - Kuczaje
    - Nowaki
  16. Rozbudowa Remizy OSP (2000 r.)
  17. Budowa mostu na osiedlu Nowaki (2000 r.)
  18. Odbudowa drogi Nowa Wieś-Łętowe-Mszana Górna (2001 r.- 2003 r.)
  19. Dobudowa garażu przy Remizie OSP (2000 r.- 2003 r.)
  20. Budowa ogrodzenia Remizy OSP (2003 r.)
  21. Odbudowa drogi Kuligi(2000 r.)
  22. Kompleksowa termomodernizacja budynku Szkoły (2004 r.)
  23. Remont Szkoły (2005 r.) – malowanie klas i korytarzy.
  24. Budowa drogi Kuligi –Zięby (2004r.)

## **WIEŚ MSZANA GÓRNA**

1. Budowa mostu na osiedlu Polaki – Janie (1992 r.)
2. Budowa mostu na osiedlu Dawce (1992 r.)
3. Budowa wodociągu-Spółki wodnej II (1992 r.)
5. Budowa Szkoły Podstawowej Nr 2 (w roku 1992 r. Gmina przejęła od ZEAS Mszana Dolna budynek w stanie surowym bez dachu, a zakończyła budowę w roku 1995)
6. Budowa drogi Zagórki (1993r.-1997r.)
7. Telefonizacja wsi (1993 r.)
8. Budowa Szkoły Podstawowej Nr 1

- (1994 r.-2001 r.)
9. Remont Ośrodka Zdrowia (1995 r.)
  10. Budowa kolektora głównego od osiedla Sołtysy do osiedla Dziedziny (1996 r.)
  12. Odbudowa drogi Steczki-Dudziki (1997 r.)
  13. Odbudowa drogi Kopytki – Bolisęgi (1997 r.)
  14. Odbudowa drogi Romasy-Janie (1999 r.)
  15. Odbudowa drogi Wadele (1997 r.)
  16. Budowa kanalizacji sanitarnej – sięgacze i przykanaliki od osiedla Sołtysy do osiedla Dziedziny (1998 r.)
  17. Odbudowa dróg (1998 r.):
    - Janie
    - Krupy
    - Steczki
    - Węglarze Dolna
    - Polaki
    - Romasy
    - Fijasy
    - Bielaki
    - Żyty
    - Malce
  18. Budowa kanalizacji sanitarnej (1999r.-2002 r.) od osiedla Dziedziny do osiedla Florki
  19. Remont dróg(1999 r.):
    - Steczki-Dudziki
    - Majerany
    - Florki
    - Węglarze Górne
    - Krzystki
    - Polaki
  20. Remont przystanków
  21. Remont ujęcia wody - Spółka wodociągowa nr I (2000 r.)
  22. Odbudowa drogi Koptki - Talarki -Nowa Wieś (2000 r.)
  23. Budowa mostu Fligi (2000 r.)
  24. Odbudowa mostu Wadele (2001r.)
  25. Budowa drogi Nowa Wieś (2001 r., 2004 r.)
  26. Zadaszenie schodów przed budynkiem Szkoły Podstawowej Nr 2 (2002 r.)
  27. Docieplenie poddasza w Ośrodku Zdrowia (2003 r.)
  28. Termomodernizacja starej Szkoły koło Ośrodka Zdrowia (2003 r.)
  29. Budowa wodociągu –obszaru spółki wodociągowej nr I (2004 r.)
  30. Budowa chodnika przy drodze

- wojewódzkiej (2004 r.)
31. Odbudowa drogi Kopytki - Talarki (2004 r.)
  32. Termomodernizacja Ośrodka Zdrowia (2004 r.)
  33. Termomodernizacja Szkoły Podstawowej Nr 2 (2004 r.)
  34. Budowa drogi Romasy (2004 r.)
  35. Przekrycie dachu na części sportowej Szkoły Podstawowej Nr 1-Gimnazjum (2005 r.)

## **WIEŚ OLSZÓWKA**

1. Modernizacja Szkoły Podstawowej (1992 r.-1993 r.)
2. Budowa drogi Jesionów (1992 r.)
3. Telefonizacja Jasionowa i Skalistego (1993 r.)
4. Budowa dróg (1994 r.):
  - Gryzy
  - Barany
  - Jagody
  - Biedaki
5. Telefonizacja wsi (1995 r.)
6. Remont drogi Karczmisko (1996 r.-1997 r.)
7. Remont drogi Jasionów (1996 r.-1998 r.)
7. Remont dróg (1997 r.):
  - Waligóry
  - Toboły
  - Gilówka
8. Remont drogi Skaliste (1997 r. -1998 r.)
9. Remont klatki schodowej i pieca w Szkole (1998 r.)
10. Remont dróg (1998 r.):
  - Trybuły
  - Warwasy-Mikuły
  - Knowy

- Pizdury
11. Odbudowa mostu Mastki-Filipy (1998 r.)
  12. Remont Szkoł–remont kuchni, instalacji elektrycznej, malowanie klas (1999 r.)
  13. Remont dróg (1999 r.):
    - Karbowniki–Cieluchy
    - Mastki-Filipy
    - Warwasy-Mikuły
    - Fudry-Biedaki
  14. Odbudowa drogi Zarąbki (2000 r.)
  15. Budowa boiska sportowego (2003 r.)
  16. Dokumentacja techniczna - sala gimnastyczna (2003 r.)
  17. Modernizacja Drogi Jasionów (2004 r.)
  18. Modernizacja drogi Szczepaniaki - Barany (2004 r.)
  19. Remont Szkoły Podstawowej (2004 r.)
  20. Termomodernizacja Szkoły (2004 r.)
  21. Wymiana pokrycia dachu na budynku przedszkola (2004 r.)
  22. Budowa sali gimnastycznej (2004 r.)

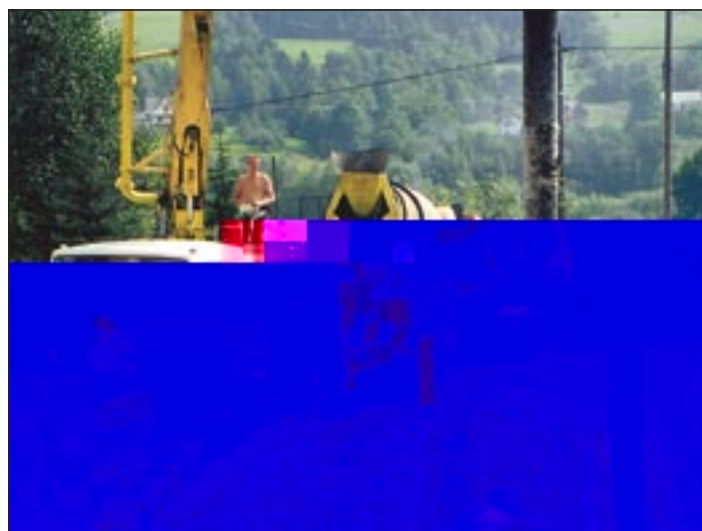
## **WIEŚ RABA NIŻNA**

1. Budowa Ośrodka Zdrowia (1992 r.-1996 r.)
2. Budowa mostu na osiedlu Rzepki (1993 r.- 1994 r.i 1998 r.)
3. Remont Szkoły Podstawowej (1993 r.)
4. Budowa mostu Jasice (1994 r.)
4. Remont drogi Biłki (1994 r.)
5. Telefonizacja wsi (1994 r.-1995 r.)
6. Remont mostu Jasice (1996 r.)
7. Odbudowa drogi Kuzoki (1997 r.)
8. Odbudowa drogi Rzepki (1997 r.)
9. Wymiana stolarki okiennej

- i drzwiowej w Szkole Podstawowej (1998 r.)
10. Remont ujęcia wody dla Ośrodka Zdrowia (1998 r.)
  11. Odbudowa dróg (1998 r.):
    - Kuzoki
    - Sochówka
    - Biłki
    - Brzyzek
    - Tobołówka
  12. Remont Szkoły (1999 r.) –wymiana instalacji c.o., remont posadzek,
  13. Remont dróg (1999 r.):
    - Jasice
    - Piekarczówka
    - Gazdy
    - Krupówka
    - Bańkówka
  14. Remont Szkoły (2000 r.)
  15. Budowa boiska sportowego (2000r.)
  16. Odbudowa mostu na potoku Gęsia Szyja w ciągu drogi Pizdury (2001r.)
  17. Budowa Gimnazjum (2002r.-2004r.)
  18. Budowa drogi Kuzoki - Jankówka (2004 r.)
  19. Budowa oświetlenia ulicznego (2004 r.)
  20. Kompleksowa termomodernizacja budynku Szkoły - remont instalacji elektrycznej, malowanie sal i korytarzy (2004 r.)

## **BUDYNEK ADMINISTRACYJNY GMINY**

1. Zakup budynku w roku 2000.
2. Adaptacja i modernizacja budynku administracyjnego (2000 r.- 2004 r.)



# To były wielkie dni!

*Od początku kwietnia, przez dni kilkanaście poruszyło światem coś dotąd nieznanego, jakiś niestychny powiew Ducha. Oczy wszystkich zwróciły, jak nigdy, na Kościół, umierał bowiem jego najwyższy Pasterz – papież Jan Paweł II, powszechnie nazwany Wielkim. Jego pracowite długie życie gasło z wielką godnością i chrześcijańską nadzieją, które udzieliły się nam wszystkim, nawet tym bardzo zdrowym i bardzo młodym.*

Często chyba będziemy wracać do tych dni pełnych zadumy, modlitwy, spokoju i niezwykłej ludzkiej solidarności. Ludzie nie mogli wtedy w domu wysiedzieć, choć telewizja przykuwała uwagę jak nigdy. Chciało się gdzieś iść, jechać, być z innymi, modlić się, rozmawiać, wspominać... Wielu wybrało się nawet w daleką podróż do Rzymu, bardzo wielu nawiedzało sanktuaria i inne miejsca związane z Janem Pawłem II.

Każda parafia, każdy kościół był na różne sposoby ogniskiem takich niezwykłych spotkań. Tak było i w naszej Gminie, w naszych parafiach. Potrafiliśmy jednak ponad to wszystko spotkać się na wyjątkowej uroczystości na stadionie w Mszanie Dolnej, wieczorem przed dniem pogrzebu naszego Największego Rodaka. Było nas na tej Mszy św. wiele tysięcy, zresztą wraz z przedstawicielami z pobliskich gmin. Modliliśmy się gorąco, oddaliśmy Wielkiemu Papieżowi hołd, wysłuchaliśmy wzruszających tekstów, poszliśmy potem tłumnie na długie czuwanie do kościoła. W każdym sercu odżywało jakieś wspomnienie, jakieś powiązanie ze zmarłym Ojcem św.

Gmina Mszana Dolna, też Mu wiele zawdzięcza. To nie tylko arcybiskupie oficjalne pasterzowanie, nie tylko spontaniczne wizyty u młodzieży na rekolekcjach oazowych (tyle razy w Olszówce!), ale i znajomość oraz serdeczne przywiązanie do naszych gór, do tutejszego ludu, noszone w tym



wielkim sercu od młodych kapłańskich i turystycznych lat! To także i potem ten czas, taki cenny, papieski, który musiał być przecież dzielony dla całego świata, a którego nie brakowało na spotkania z nami, gdyśmy w różnych pielgrzymkach przybywali do Rzymu. Mamy za co dziękować, byłoby co wspominać przy tym naszym skromnym Jubileuszu. Niech tych kilka zdań i parę zdjęć pomogą nam zachować głęboką wdzięczność i trwałą pamięć.

A nowy Ojciec św. Benedykt XVI niech od początku cieszy się naszym synowskim szacunkiem!



# Dekanat mszański

Już z tytułu wynika, że będzie mowa o parafiach (a raczej proboszczach) – *dekanat* bowiem (nie mylić z *dziekanatem* na uczelni!) to część struktury kościelnej obejmującej określoną ilość parafii. Najczęściej jest ich dziesięć, stąd *deka* - z jęz. greckiego *dziesięć*. Terytorialnie dekanat nie musi się pokrywać z gminą, i tak rzeczywiście najczęściej jest. W naszym wypadku dekanat jest większy, obejmuje również gminę Niedźwiedź.

Przy tym naszym Jubileuszu wypada wymienić Księża Proboszczów, którzy prowadzą (lub prowadzili) poszczególne parafie.

Dekanat Mszana Dolna liczy 12 parafii. Oto one i ich proboszczowie w ciągu ostatnich 15 lat:

Glisne – ks. Józef Karpierz, ks. Stanisław Marek, ks. Andrzej Sawulski

Kasina Wielka - ks. Marian Juraszek  
Kasinka Mała – ks. Stanisław Uryga,  
ks. Józef Maciążka

Lubomierz – ks. Stanisław Ziętek,  
ks. Zygmunt Mikołajczyk

Łętowe - ks. Stanisław Wygonik,  
ks. Stanisław Wal, ks. Józef  
Pochwat, ks. Roman Sikora

Mszana Dolna, parafia św. Michała  
Archanioła - ks. Antoni Pawlita,  
ks. Zdzisław Balon

Mszana Dolna, parafia Miłosierdzia  
Bożego – ks. Stanisław Parzygnat

Mszana Górna – ks. Stanisław  
Stenka, ks. Władysław Tarnowski,  
ks. Mariusz Mazur, ks. Stanisław  
Lasota

Niedźwiedź – ks. Marek Wójcik

Olszówka – ks. Stanisław Kasprzak

Poręba Wielka – ks. Władysław



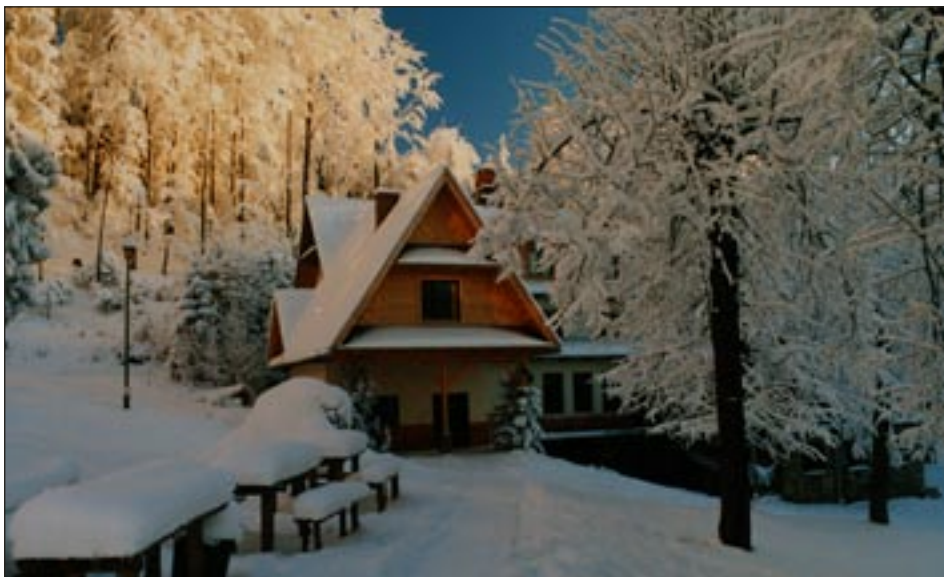
Ulmaniec

Raba Niżna – ks. Jan Dwornik,  
ks. Marian Krzystek

Na czele dekanatu stoi ksiądz dziekan. Obecny dziekanem (od 1997 r.) jest ks. Marek Wójcik, proboszcz z Niedźwiedzia, poprzednim był proboszcz Mszany Dolnej ks. Antoni Pawlita.

■ Śnieżnica – odrodzone miejsce Kultu Bożego

# Do korzeni



Zmiany ustrojowe, których 15-lecie obchodzimy, które – jak wiemy - dały początek nowej samorządności, stały się również korzystną sytuacją dla odrodzenia przedwojennej *kolonii letniej* Sodalicii Mariańskiej na Śnieżnicy.

Właśnie w nowym ustroju mógł Kościół odzyskać, przynajmniej częściowo, swoją posiadłość, która od 1928 r. aż do wojny służyła młodzieży katolickiej. Nie miejsce tutaj opisywać naszej bogatą, piękną choć trudną historię, ale przy tej rocznicy trzeba wyrazić serdeczną wdzięczność dla obecnych i poprzednich Władz Gminy, gdyż pomogły nam skutecznie w odzyskaniu i odrodzeniu się tego miejsca. Powróciło ono do dawnej działalności i służy wszystkim jako Ośrodek Rekolekcyjno-Rekreacyjny. Bardzo serdecznie dziękujemy – Bóg Zapłać!

ks. Jan Zajac, kapelan Ośrodka

Zrzućenie jarzma  
komunizmu otworzyło  
nowe perspektywy

# Łętowe



W przepięknym Beskidzie Wyspowym znajduje się malowniczo położona wieś Łętowe. Choć jest to niewielka miejscowość, jednak wielu tu ludzi otwartych i szczerych, pracowitych i pełnych zapału do wszystkiego co nowe, wartościowe i potrzebne.

Powołanie na Tron Piotrowy w 1978 r. naszego rodaka **Jana Pawła II**, Jego bogata i przepelniona miłością postać przez tak liczne pielgrzymki, w tym do ukochanej Ojczyzny, przyniosły lawinę przemian na świecie i w naszym kraju. Zrzućenie jarzma komunizmu, zapoczątkowane powstaniem **NSZZ „Solidarność”**, doprowadziły do roku 1990, kiedy to część władzy została w znacznej mierze przekazana nowym samorządom lokalnym. Wszystkie te zmiany miały doniosłe znaczenie, również dla mieszkańców Łętowego. Otworzyły się bowiem nowe, lepsze perspektywy współpracy między władzami Gminy, a mieszkańcami, mające na celu wzbogacenie i polepszenie standardu życia ludzi w każdej dziedzinie. A oto parę przykładów zmian, jakie zaszły na tym terenie od roku 1990.

Podstawą polepszenia warunków bytowych ludzi mieszkających w naszej wiosce stało się doprowadzenie gazu ziemnego do wszystkich gospodarstw domowych oraz nowo powstającego budynku Szkoły Podstawowej. 20 października 1991 r. Społeczny Komitet Gazyfikacji zajął się gromadzeniem środków finansowych, pochodzących z Europejskiego Funduszu Rozwoju Wsi Polskiej, Wojewódzkiego Zarządu Ochrony Środowiska oraz wkła-

dów mieszkańców wsi. Przy wydatnej pomocy władz samorządowych Gminy Mszana Dolna doprowadziło to w bardzo szybkim tempie do zaopatrzenia w gaz wszystkich gospodarstw w ilości 237.

Wzbogacenie OSP w nowy wóz bojowy, rozbudowa istniejącej remizy strażackiej o dodatkowe garaże oraz salę na przyjęcia okolicznościowe, wymiana stolarki, pokrycie blachą całego budynku, zagospodarowanie wnętrza, to następne efekty zaradności i współpracy tutejszej ludności i władz samorządowych w ostatnim dziesięcioleciu. Należy również podkreślić wkład pracy samych strażaków, wraz z obecnym prezesem OSP **Kazimierzem Pajdo**.

Kolejnym zadaniem jakie stanęło przed społecznością Łętowego było



wybudowanie sieci telefonicznej i wyposażenie większości domów w nowe telefony. Cel ten również w minionym piętnastolecu został osiągnięty, a ilość telefonów przez ten okres wzrosła z 7 do 191.

Jednak najważniejszą sprawą dla wszystkich mieszkańców była budowa dróg do poszczególnych osiedli. Przy zaangażowaniu władz samorządowych i pracy tutejszej ludności drogi do wszystkich osiedli zostały częściowo

utwardzone żwirowo, a pozostałe pokryte nawierzchnią bitumiczną. Łącznie udało się doprowadzić drogi do ośmiu osiedli oraz połączyć wieś Łętowe nową asfaltową drogą z Mszaną Górną przez przysiółek Nowa Wieś o długości 4 kilometrów. Również gruntownej modernizacji został poddany kościół parafialny pw. MB Królowej Polski. Ogrzewanie gazowe i promiennikowe kościoła, odnowienie wnętrza oraz upiększenie otoczenia kościoła, to wkład pracy i środków mieszkańców naszej miejscowości oraz księdza proboszcza **Romana Sikory**.

Szkola to osobna, bardzo bogata część działalności ludności całej wsi. Wszyscy mieszkańcy znają doskonale sytuację szkolnictwa na tym terenie. Należy stwierdzić, że nowe władze samorządowe pod przewodnictwem byłego wójta **Stanisława Potaczka** oraz obecnego **Tadeusza Patality** przy współpracy Przewodniczącej RG **Stefanii Wojciaczyk** oraz sołtysa **Kazimierza Pajdo** pomogły i doprowadziły do ukończenia budowy szkoły ze stanu surowego otwartego, jej wyposażenia, a w lutym 1994 r. rozpoczęciu w niej zajęć edukacyjnych. Należy tu podkreślić wkład pracy ówczesnych dyrektorów szkoły, a to **Emilii Fic** i **Anny Mikołajczyk** oraz członków Społecznego Komitetu Budowy Szkoły.

Jednak na tym nie koniec, bowiem cały czas szkoła nasza była wzbogacana o nowe pomoce dydaktyczne oraz wyposażenie. Zakup mebli oraz potrzebnego sprzętu w kuchni, wyłożenie dziedzińca szkoły kostką brukową, zakup 5 pierwszych komputerów, zorganizowanie pracowni komputerowej, ocieplenie strychu szkoły, to tylko wcześniejsze

działania do grudnia 2003 r., kiedy to rusza modernizacja budynku szkoły. Kompleksowa wymiana instalacji CO, nowoczesne kotły gazowe, modernizacja kotłowni, wymiana stolarki okiennej, termomodernizacja budynku, nowa elewacja i ogrzewanie solarne, to znowu owoc współpracy środowiska lokalnego i zaangażowania władz samorządowych w sprawę naszej miejscowości.

Na uwagę zasługuje współpraca między szkołami, która miała miejsce po powołaniu do życia Gimnazjum nr 4 w Mszanie Górnej, gdzie absolwenci naszej szkoły realizują kolejny poziom edukacji. Zaowocowała ona pozyska-

niem znacznej ilości komputerów z Niemiec, które z własnych środków zostały sprowadzone do Łętowego, tak że możemy pochwalić się pracownią komputerową liczącą 18 stanowisk.

Analizując ostatnie piętnastoletnie, to oprócz aspektów materialnych, nie można pominąć strony duchowej i wychowawczej pracy szkoły, jej roli kulturotwórczej i integracyjnej społeczności naszej wsi.

Tak więc organizowane Jasełka, w których występują uczniowie naszej szkoły, udział młodzieży w uroczystościach religijnych i patriotycznych w kościele parafialnym, wszystkie uro-

czystości szkolne, występy dla rodziców w ramach prowadzonych w naszej szkole zajęć kółka teatralnego, udział w uroczystościach patriotycznych organizowanych przez władze samorządowe, to znowu owoc wspólnych dążeń i współpracy oraz zaangażowania ludzi zamieszkujących Łętowe, jak i tymi, którym zależy na rozwoju naszej wioski.

Podsumowując te ostatnie lata, należy jeszcze raz wyrazić wdzięczność wszystkim ludziom, dla których dobro i rozwój naszej małej ojczyzny jest drogą i bliskie sercu.

*Paweł MAMALA, dyrektor Szkoły Podstawowej w Łętowym*

Rozgłos przyniosły filmy i sportowcy

# Kasina Wielka

Oto lista najważniejszych osiągnięć gospodarczych miejscowości Kasina Wielka po restytucji samorządu lokalnego po roku 1989.

Kompleksowa gazyfikacja – wykonano ponad 60km sieci gazowej.

Telefonizacja całej wsi.

Wybudowano i oddano do użytku wiele obiektów, w których realizację zaangażowana była cała społeczność, tj. ośrodek zdrowia, Dom Strażaka, Zespół Placówek Oświatowych bud. B, kościół parafialny. Przeprowadzono także kom-

pleksową modernizację oraz termomodernizację tych obiektów.

Wybudowano wiele dróg, w tym z nawierzchnią bitumiczną: Pańskie-Podlesie, Kasina Wielka – Gruszowiec, Trzeciaki, Kubowicze, Ślągi – Łukasze, Spytki – Gargasy, Wojtasie, Rogi, Kiczmale, Kordey – Grzesiczki, Kubowicze Górne, Horniki, Wojtasie, Sabury, Brzegi, Pietry, Wrzecionki, Kaletki, Cygale, Szymony.

Wybudowano nowe mosty i zmodernizowano istniejące: Trzeciaki,



Łacne, Łukasze, Ślągi, Brzegi, Pietry, Wrzecionki, Puty, Szymony.

Zmodernizowano oświetlenie uliczne, wybudowano boiska sportowe przy ZPO budynki: A i B, sali gimn. B, odśnieżano drogi gminne.

Powstały i prowadzą ożywioną działalność: **Stowarzyszenie Odnowy i Rozwoju Wsi Kasina Wielka, LKS Śnieżnica**, a także wcześniej istniejące – **OSP Kasina Wielka, Zespół Regionalny Kasinianie Zagórzanie, Orkiestra Dęta, KGW, Kółko Rolnicze**.

Prężnie rozwija się stacja narciarska na stoku Śnieżnicy.

Kasina Wielka zyskała duży rozgłos dzięki wykorzystaniu jej uroczych zakątków do kręcenia głośnych filmów i serial, m.in. „Listy Schindlera”, „Przeprowadzki” (stacja PKP), a także wybitnym sportowcom – olimpijczykom (narciarstwo biegowe), braciom **Janowi i Wiesławowi Ziemianinom, Halinie Nowak**, a ostatnio **Justynie Kowalczyk**, 4 zawodnicze Mistrzostw Świata w Obersdorfie 2005, dwukrotnej Mistrzyni Świata Juniorek z 2004 roku.

*Bolesław ŻABA, sołtys wsi Kasina Wielka*



# Mszana Górna

Mszana Górna to wieś letniskowa, położona na północnym przedpolu Gorców. Tworzy ją siedmiokilometrowy łańcuch osiedli. W obrębie naszej miejscowości znajdują się wspaniałe trasy wycieczkowe, z których widoczne są pasma Gorców, Babiej Góry i Tatr.

Charakterystyczna jest tutaj łagodna rzeźba terenu, obfite i zawsze pewne śniegi zimą, co tworzy wspaniałe warunki do uprawiania narciarstwa. Ten piękny zakątek Polski jest zamieszkały przez około 2500 osób. I chociaż żyją w tak uroczym miejscu, jednak to nie gwarantuje całkowitej sielanki. Nie brakuje problemów, z którymi trzeba zmagać się

co dzień. Potrzeby społeczne, kwestie poprawy wspólnego życia - pojawiają się na każdym kroku.

Przełomowym momentem, który zapoczątkował duże zmiany, stał się podział Miasta i Gminy Mszana Dolna na dwie odrębne jednostki. W ten sposób, 1 stycznia 1992 r. rozpoczął się nowy, choć nie pozbawiony trudności, etap w dziejach Mszany Górnej. Oto obok ośmiu innych sołectw znalazła się na mapie Gminy Mszana Dolna. Nowa sytuacja, nowe możliwości...

W Mszanie Górnej zmiany rozpoczęto od budowy sieci gazowej. Udało się to w 95 procentach. Równocześnie zajmowano się budową mostów do osiedli: Janie, Romasy, Polaki. Splot niesprzyjających okoliczności sprawił, że długo nie można było ruszyć z remontami, a w szczególności z budową nowych dróg. Mieszkańcy jednak zrozumieli, jak ważny jest dobry dojazd do domów i pól. W związku z tym przystąpiono do remontu dróg osiedlowych. Wykonano nawierzchnie asfaltowe w kilkunastu osiedlach i wyremontowano drogi dojazdowe do następnych kilku osiedli. Niestety, w międzyczasie nawiedziła nas powódź i trzeba było wszystkie drogi remontować.

Nie zaniebdywano innych inwestycji. Na poprawę warunków bytowych ludzi mieszkających w Mszanie Górnej niemały wpływ miała telefonizacja. Mimo małego zaangażowania ludzi, udało się podłączyć do centrali dwie trzecie sołectwa.



Kolejnym krokiem władz nowej Gminy stała się budowa sieci kanalizacyjnej. Na początku, w I etapie, wykonano 2,5 km kanalizacji od osiedla Sołtysy do osiedla Steczki, a następnie osiedla Żyły. W II etapie - do osiedla Steczki-Florki.

Dokonano również remontu budynku Ośrodka Zdrowia. Znaczne udogodnienie codziennego życia nastąpiło także w efekcie wykonania oświetlenia ulicznego od osiedla Sołtysy do osiedla Marki, i na osiedlach: Janie i Zagórki.

Na szczególne uznanie zasługuje działalność Urzędu Gminy w ramach budowy i remontów szkół. Już na samym początku zajęto się budową nowej szkoły nr 2. Przy dużym zaangażowaniu mieszkańców górnej części sołectwa udało się w dość krótkim czasie zakończyć inwestycję i jesienią 1994 r. oddać do użytku nową szkołę. Jednocześnie trwała budowa szkoły nr 1 i boiska dla Klubu Sportowego „Witów” oraz młodzieży szkolnej. Do pomyślnego finału doszło w roku 2001, kiedy to nastąpiło uroczyste otwarcie obiektu. Obecnie znajduje się tam Szkoła Podstawowa nr 1 i Gimnazjum nr 4.

W ostatnim czasie dokonano również termomodernizacji Szkoły Podstawowej nr 2 i Ośrodka Zdrowia. Natomiast teren wokół Szkoły Podstawowej nr 1 i Gimnazjum nr 4 wyłożono kostką brukową, co znacznie wpłynęło na podwyższenie estetyki otoczenia. Skuteczne działania są także podejmowane na rzecz ochrony środowiska.

Na zakończenie należy stwierdzić, że nowa sytuacja samorządowa niewątpliwie polepszyła życie mieszkańców Mszany Górnej. Gmina stara się wychodzić naprzeciw ludzkim potrzebom. Aby efekty były jeszcze lepsze niezbędna jest współpraca, zaufanie i zapał do pracy ze strony zarówno władz samorządowych, jak i mieszkańców.

*Krysztyna MASŁOWIEC, dyrektor Szkoły Podstawowej Nr 1*



# Lubomierz



Lubomierz to jedna z większych miejscowości Gminy Mszana Dolna. Położona jest w otulinie Parku Gorczańskiego na wysokości 530 – 752m n.p.m.

Zajmuje obszar 2021 ha, z czego 25 proc. Stanowią lasy. Liczy 1930 mieszkańców stałych i około 500 zamieszkałych czasowo w swoich domkach rekreacyjnych.

Lubomierz wyróżnia się wspaniałym, przepięknym krajobrazem i wyjątkowymi walorami klimatyczno-przyrodniczymi.



15 lat działalności samorządu gminnego i lokalnego zaowocowało w Lubomierzu ogromnymi i korzystnymi zmianami.

Z dumą mówimy o wszystkich osiągnięciach, które wpłynęły na poprawę życia mieszkańców i uczyniły naszą miejscowość atrakcyjniejszą dla gości przyjeżdżających do nas na wypoczynek.

Do najważniejszych dokonań należy zaliczyć:

- wybudowanie Szkoły Podstawowej Nr 1,
- rozbudowę i modernizację Szkoły Podstawowej Nr 2 i Nr 3 z wykonaniem nowych dachów i wyposażeniem w kotłownię gazowe,
- wybudowanie remizy OSP i wyposażenie strażaków w dwa wozy bojowe i nowoczesny sprzęt gaśniczy,
- rozbudowę i modernizację „pawilonu” przy Szkole Podstawowej NR 2 wraz z kotłownią gazową,

- gazyfikację i telefonizację całej wsi,
- wybudowanie wodociągu w przysiółku Rzeki,
- wykonanie częściowego oświetlenia przy drodze wojewódzkiej,
- odbudowa 15 dróg gminnych i osiedlowych z nawierzchnią asfaltową; wybudowanie nowej asfaltowej drogi gminnej łączącej przysiółek Królewska góra z Centrum Lubomierza,
- wybudowanie 7 mostów w ciągu dróg gminnych i osiedlowych,
- wyźwirowanie 10 dróg osiedlowych

zniszczonych przez powódź,

- uruchomienie Ośrodka Zdrowia,
- remont kościoła i plebanii, dzięki dużemu zaangażowaniu O. Proboszcza i mieszkańców.

Nasza miejscowość zaprzyjaźniła się z Lubomierzem na Dolnym Śląsku, z którym prowadzi wymianę kulturalną i strażacką.

Mieszkańcy Lubomierza to ludzie pracowici, przedsiębiorczy, gościnni i honorowi. Aktywnie współuczestniczyli w realizacji powyższych dokonań. W minionych 15 latach wybudowali wiele pięknych domów, uruchomili i rozwinęli działalność gospodarczą, tworząc nowe miejsca pracy.

Motorem powyższych przedsięwzięć był samorząd lokalny. To dzięki wspólnemu zaangażowaniu radnych, sołtysów i rad sołeckich, księży, strażaków, dyrektorów szkół i nauczycieli, przyjaciele Lubomierza i mieszkańców

– nasza miejscowość stała się piękniejsza i bogatsza.

Jednak nie byłyby możliwa realizacja powyższych zadań, gdyby nie duża pomoc finansowa samorządu naszej gminy, za co wszyscy mieszkańcy Lubomierza są bardzo wdzięczni byłemu wójtowi Stanisławowi Potaczkowi i obecnemu – Tadeuszowi Patalicowi oraz Radzie Gminy wszystkich kadencji.

Ciesząc się z sukcesów mamy świadomość istniejących potrzeb i z troską o nich mówimy. Są to m.in.

- dalsza odbudowa dróg osiedlowych i polowych oraz budowa kilku mostów,
- kanalizacja wsi,
- likwidacja osuwisk,
- oświetlenie drogi wojewódzkiej,
- budowa sali gimnastycznej przy Szkole Podstawowej Nr 1,
- regulacja rzeki Mszanki,
- rozwój infrastruktury dla turystyki i wypoczynku,
- budowa parkingów,
- ożywienie działalności kulturalno-sportowej.

Liczymy, że samorząd wraz z mieszkańcami Lubomierza zrealizują w ciągu najbliższych lat powyższe potrzeby.

*Stefania WOJCIACZYK, Przewodnicząca Rady Gminy*



# Kasinka Mała



Przez 15 lat, podczas których samorządność lokalna stawiała na nogi, a zwłaszcza gdy obie te „nogi” były już tylko wiejskie Kasinka Mała podobnie jak pozostałe wsie zdołała wykorzystać i nadal wykorzystuje szanse na poprawę swojego wizerunku oraz nieustannie podejmuje działania usprawniające życie mieszkańcom tej najliczniejszej wsi w Gminie Mszana Dolna.

Bo jak pisze ludowy poeta;  
*... od tej pory drgnęło:  
gmina rozpoczęła budowania dzieła  
dźwignęły się szkoły, stanęły remizy  
asfaltową drogą do świata jest bliżej  
A jak będzie jeszcze ta kanalizacja  
To nie będziem gorsi niż Niemcy czy  
Francja!!!*

Powstanie samorządów Kasinka przywitała wprawdzie ukończeniem gazyfikacji, ale w pozostałych sferach infrastruktury i działalności gospodarczej zdecydowanie więcej było potrzeb niż powodów do zadowolenia. Szkoły wymagające remontu i doposażenia, brak ośrodka zdrowia, kilkadziesiąt zaledwie numerów telefonicznych i drogi asfaltowe, których ilość można było policzyć na palcach jednej ręki a w OSP wysłużony Żuk to ogólny bilans tamtego okresu.

Nowe możliwości, zaangażowanie i budująca się zmiana świadomości samych mieszkańców oraz zapobiegliwość kolejnych gospodarzy Gminy pozwoliła na realizację i wykonanie zamierzeń, których efektów możemy być dziś dumni.

Pokuśmy się o zestawienie tych osiągnięć.

Dziś cała wioska opleciona jest siecią telefoniczną, podłączenie jest ogólnie

nodostępne.

Powstały kilometry asfaltowych dróg gminnych i osiedlowych, przy nich część drogi powiatowej w kierunku Węglówki po prostu straszy. Ciągłe jest to jeszcze liczba niewystarczająca i liczymy, że kolejne będą przybywać. Ale dość przypomnieć, że przed 15 laty mizernej asfalt miała tylko droga u Szczypki, kawałek drogi na Muchówkę i u Gawrona. I to było zdaje się wszystko. Powstały mostki do osiedli Żądłówka, do kaplicy i Pod Gródkiem

Wykonano oświetlenie uliczne przy drodze wojewódzkiej oraz dokonano modernizacji oświetlenia na energooszczędne. Powstały 2 parkingi w najbliższym otoczeniu cmentarza, z których jeden, przy granicy z plebanią jest wyasfaltowany.

W 2003 r. przy pomocy finansowej w ramach programu Phare odbu-



dowano 17 km sieci wodociągowej wraz z wymianą rurociągów azbestowo – cementowych na PCV oraz powstało nowe ujęcie wody wraz z system uzdatniania wody „Stawisko” zaopatrujący w wodę oprócz indywidualnych odbiorców także 2 szkoły podstawowe i ośrodek zdrowia.

W dziedzinie służby zdrowia;

Wybudowano i oddano w 1998 roku

do użytku ośrodka zdrowia, w którym powstał pod kierownictwem p. Haliny Rożemskiej SPGZ ZOZ obejmujący 4 zakłady z terenu gminy dla którego siedzibą była właśnie Kasinka Mała.

W roku 2002 w wyniku reorganizacji utworzone zostają na terenie wsi dwie samodzielne jednostki:

- Niepubliczny Specjalistyczny Zakład Opieki Zdrowotnej ( kierownik p. Haliny Reijns) obejmujący podstawową opieką zdrowotną ponad 2100 osób, prowadzący dodatkowo 12 poradni specjalistycznych, poradnię i gabinet rehabilitacji, stomatologię oraz pracownię RTG i USG.

Po adaptacji poddasza w 2004 r. zakład zyskał dodatkowe pomieszczenia m in. na gabinety chirurgiczne. Placówka wyposażona jest w nowoczesny sprzęt medyczny dzięki któremu poziom świadczonych usług jest bardzo wysoki;

- Niepubliczny Zakład Opieki Zdrowotnej – Praktyka Lekarza Rodzinnego p. Danuty Mrażek, który podstawową opieką lekarską obejmuje ponad 3300 pacjentów z terenu naszej i okolicznych gmin.

W 2004 r. wykonano projekt i rozpoczęte zostały prace nad uporządkowaniem i zagospodarowaniem otoczenia ośrodka oraz wydzieleniem strefy do parkowania eliminującej zagrożenia w ruchu drogowym na tym odcinku. Prace te realizowane przy udziale powiatu czekają jeszcze na sfinalizowanie. Czekamy na rozpatrzenie złożonego do Funduszu Odnowy Wsi wniosku o przydział funduszy.

W obszarze szkolnictwa zmiany są chyba najbardziej widoczne.

Dzięki budowie i oddaniu do użytku budynku szkoły na Zagródcu moż-

liwa była reorganizacja tej dawnej filii SP nr 2 na samodzielną jednostkę; ośmio-, a później 6 – klasową Szkołę Podstawową nr 3. Budynek wyposażony jest w ogrzewanie gazowe a ostatnio wykonywane prace to częściowe odwodnienie i rozpoczęcie budowy ogrodu. Społecznie mieszkańcy położyli flizy w kotłowni i pomieszczeniach piwnicznych.

Swój wygląd zmieniła znacznie również Szkoła Podstawowa nr 2. W 1993 r. dobudowano i oddano do użytku nowe sale i wymieniono pokrycie dachowe. Kotłownię węglową zamieniono na gazową w roku 1995, a wskutek zniszczeń popowodziowych pamiętnego roku 1997 wyremontowano znajdujące się w suterrenach szatnie, korytarze i kuchnię. Obecny rok szkolny zakończymy w gruntownie wyremontowanej (ze zmianą grzejników, stolarki okiennej i posadzek), docieplonej szkole, której ogrzewanie wspomogły kolektory słoneczne. 12 czerwca zaś planuje się oddanie do użytku sali gimnastycznej.

W wyniku reformy oświatowej powstało w Kasince Małej Gimnazjum. Jego siedzibą stał się budynek Szkoły Podstawowej nr 1. W związku z przyjęciem uczniów ze wszystkich kasinczańskich szkół budynek nadbudowano, dokonując jednocześnie termomodernizacji, która oprócz ocieplenia obejmowała wymianę stolarki okiennej. Szkoła posiada również ogrzewanie gazowe. W 2004 r. zmieniono dach na sali gimnastycznej.

Warto podkreślić, że wszystkie placówki szkolne we wsi posiadają pracownice komputerowe z dostępem do Internetu.

Swoje godne miejsce znalazła również biblioteka, która jest jednocześnie siedzibą kierownictwa Gminnej Biblioteki Publicznej. Dzięki przychylności ks. proboszcza Józefa Maciążki gruntownie wyremontowano i oddano do użytku pomieszczenia w budynku parafialnym naprzeciw kościoła. Z liczącego około 14. 000 woluminów zbioru biblioteki oraz z 3 stanowisk komputerowych z dostępem do sieci internetowej i punktu ksero korzystają mieszkańcy, w tym około 430 stałych czytelników.

Gmina poprzez dotacje wspomaga działalność kulturalną i oświatową; tj, LKS „Zenit”, uczniowskie kluby sportowe działające przy szkołach podstawowych oraz orkiestrę dętą Echo Gór, która dzięki zgłoszonemu wnioskowi przez Urząd Gminy otrzymała nagrodę Ministra Kultury za rok 2004 wraz z dotacją pieniężną. Z pomocy samorządu, zwłaszcza w zakresie zabezpieczenia bojowego, korzysta również kasinczańska jednostka OSP, która należy do Krajowego Systemu Ratowniczo - Gaśniczego. Gmina sfinansowała projekty instalacji CO i gazowej, zaś koszty ich wykonania ponieśli sami strażacy przy wsparciu sponsorów. Również z samodzielnie wypracowanych środków strażacy rozbudowali budynek remizy; powstał nowy garaż i powiększono salę widowiskową. Pod działalność zarobkową zmodernizowano pomieszczenia kuchenne wykonując komory chłodnicze i wentylację. Mieści się tutaj również centrala telefoniczna. Gdy obietnica byłego premiera W. Pawlaka spełzła na niczym strażacy z własnej inicjatywy podjęli starania o zakup wozu bojowego. Zakupiono pojazd marki Mercedes ze zbiornikiem mogącym pomieścić 2 000 l. wody. Gmina do tego zakupu dołożyła 42 tys. zł. Należy w tym miejscu podkreślić ogromne zaangażowanie kasinczańskich strażaków. Ich zaradność i gospodarność nie ma sobie równych w gminie a przy tym i gminie przypomnieć należy aby tą pracowitość częściej wspomagała finansowo bo wiele jest jeszcze do zrobienia.

Najpoważniejszą, najkosztowniejszą i budzącą najwięcej emocji inwestycją realizowaną na terenie wsi jest budowa I etapu kanalizacji wraz z oczyszczalnią ście-

ków, których uruchomienie planowane jest na czerwiec br.

Wszystkie inicjatywy, z których tak dziś dumna jest Kasinka wspierali i wspierają nieustannie społecznicy, ludzie, którzy wielokrotnie krzywdząco i pochopnie oceniani nie oszczędzili czasu i sił dla budowania wizerunku Kasinki jako wsi nowoczesnej i przyjaznej.

Do ludzi takich należą niewątpliwie: były sołtys Władysław Szczypka, Franciszek Mrażek, Czesław Filipiak, Franciszek Leżański, Marek Szczypka oraz członkowie OSP w Kasince Małej, Zofia Żak, Czesław Stożek, Stanisław Czech, Kazimierz Dębski, Stanisław i Janina Polańscy, członkowie kierownictwa LKS Zenit oraz Koła Gospodyń Wiejskich z Zagródca Do tego zacnego grona zaliczyć należy przede wszystkim nieocenionego śp. ks. kanonika Stanisława Urygę oraz Stanisława Ziębę.

*Opr. Elżbieta JAKUBIAK,  
radna Kasinki Małej*



# Raba Niżna

Nikt już dzisiaj nie pamięta tych czasów sprzed 15 lat. Nikt już chyba nawet nie chce ich pamiętać. Moment przejścia władzy przez samorządy lokalne mocą ustawy z roku 1990, a zwłaszcza „rozwód” gminy z miastem Mszana Dolna w roku 1992 stał się początkiem doniosłych zmian i dynamicznego rozwoju na naszym terenie.

Raba Niżna, jak wszystkie pozostałe miejscowości Gminy Mszana Dolna, znacznie zmieniła swe oblicze w ciągu tych 15 lat. To już nie tylko uroczy krajobraz Beskidu Wyspowego i Gorców, ale również zadbane domy mieszkańców, instytucje użyteczności społecznej i coraz lepsza infrastruktura. Wieś rozwija się i pięknieje z dnia na dzień, a życie staje się łatwiejsze.

We współczesną historię Raby Niżnej na stałe wpisuje się osoba, najpierw wicewójta, a obecnie wójta Gminy – pana Tadeusza Patality. Jego inicjatywy, umiejętność pozyskiwania środków pozabudżetowych i ogromne zaangażowanie w sprawy miejscowości, w której żyje, powodują, że przy pełnym poparciu, akceptacji i pomocy ze strony środowiska, w Rabie ciągle coś się dzieje, coś się zmienia, coś powstaje...

Od czego zacząć? Uff! Trudny orzech do zgryzienia... Tak wiele wydarzyło się w ostatnich latach...

Z ważniejszych przedsięwzięć na plan pierwszy wysuwa się rozbudowa kościoła parafialnego pod wezwaniem św. Józefa Robotnika i budowa cmentarza. Dla upamiętnienia Roku Milenijnego staraniem władz samorządowych i przedstawicieli Kościoła na szczycie Góry Potaczkowej wzniesiono Krzyż Milenijny, który góruje nad naszą miejscowością. Patrząc na niego, przypominamy sobie słowa

Ojca Świętego, który pod Giewontem powiedział: „Dzisiaj dziękowałem Bogu za to, że wasi przodkowie na Giewoncie wzniesli krzyż. Ten krzyż patrzy na całą Polskę od Tatr aż do Bałtyku i ten krzyż mówi całej Polsce: Sursum corda! - >>W górę serca!<<. Trzeba, ażeby cała Polska od Bałtyku aż po Tatry, patrząc w stronę krzyża na Giewoncie, słyszała i powtarzała: Sursum corda! - >>W górę serca!<<. Amen.”

Nowo wybudowany ośrodek zdrowia służy nie tylko mieszkańcom Raby, ale i okolic. Rozbudowano również Remizę OSP oraz zakupiono samochód strażacki.

Dzieci i młodzież uczą się w pięknym i zadbanym Zespole Placówek Oświatowych, w skład którego wchodzi: Przedszkole, Szkoła Podstawowa im. Wojciecha Rypla i Gimnazjum im. Jana Pawła II. Wygląd budynku szkolnego świadczy o tym, że lokalni samo-

rządowcy w pełni rozumieją, że inwestycje w oświatę będą procentować w przyszłości, dając Ojczyźnie uczciwych i wykształconych ludzi.

Ostatnie kilkanaście lat to szereg inwestycji i remontów przeprowadzonych w szkole, m.in. zmiana pokrycia dachu, wykonanie nowej elewacji zewnętrznej, kapitalny remont kotłowni oraz instalacji wodno – kanalizacyjnej



i c.o., w tym kapitalny remont łazienek, nowa nawierzchnia boiska szkolnego, wymiana stolarki okiennej i drzwiowej, założenie baterii słonecznych. Pracami remontowymi objęto również pomieszczenia zaplecza przedszkola, gdzie dokonano generalnej przebudowy tak, by spełniać mogły wszelkie normy sanitarne.

W związku z reformą szkolnictwa i utworzeniem gimnazjum podjęto decyzję o rozbudowie szkoły – budowie gimnazjum. Prace rozpoczęto w roku 2002. Stan surowy budynku wykonali w czynie społecznym rodzice; materiał do budowy oraz wykończenie budynku finansował organ prowadzący – Gmina Mszana Dolna. Dziś młodzież gimnazjalna z trzech miejscowości: Glisnego, Olszówki i Raby Niżnej uczy się w nowych, przestronnych pomieszczeniach; korzysta z pracowni komputerowej wyposażonej w 20 stanowisk kom-

puterowych i nowej, coraz bogatszej biblioteki szkolnej. Dzięki wsparciu mieszkańców oraz pomocy Gminy zakupiono również tereny zielone pod boisko sportowe, aby młodzież miała miejsce do aktywnego wypoczynku. Wójt Gminy oraz samorząd lokalny poparły starania o reaktywację UKS „Gorce”, przy którym powołano sekcję rugby – najnowszą inicjatywę nauczyciela wychowania fizycznego – pana mgra Roberta Sławeckiego.

Pierwsze kroki już za nami. Kwestie formalno – prawne i sprawy „papierkowe” zostały zakończone. Warto dodać, że członkowie Zarządu są we władzach Okręgowego Małopolskiego Związku Rugby. Gmina dofinansowała także szkolną siłownię, z której korzysta nie tylko młodzież szkolna, ale i mieszkańcy okolicznych miejscowości.

Przy OSP w Rabie Niżnej działa

Zespół „Teatralni” pod kierunkiem pani Krystyny Kois, mieszkanki Raby. Zespół ma już za sobą kilka realizacji teatralnych, które przedstawiał dla dzieci i młodzieży w szkole oraz dla wszystkich mieszkańców w Remizie OSP. „Teatralni” wychodzą też poza granice Raby, a nawet poza granice Gminy i odnoszą sukcesy w przeglądach teatrów lalkowych.

Rozwój wsi widoczny jest również poprzez przeprowadzoną gazyfikację, telefonizację, elektryfikację szlaków komunikacyjnych. Istotnym elementem infrastruktury wsi jest wyasfaltowanie dróg osiedlowych (ok. 6km),

wybudowanie dwóch mostów na rzece Raby, wykonanie oświetlenia ulicznego wzdłuż całej drogi krajowej oraz „za wodą”, wybudowanie chodnika po jednej stronie drogi łączącego szkołę z ośrodkiem zdrowia, budowa wodociągu na odcinku: szkoła – remiza strażacka.

Wiele zrobiono, wiele jeszcze się planuje... Przynajmniej w planach – dalsza rozbudowa gimnazjum: budowa sali gimnastycznej i boiska sportowego z zapleczem. Mając na uwadze bezpieczeństwo dzieci w drodze do szkoły, w planach jest też dalsza budowa chodnika. W najbliższej przy-

szłości na modernizację czekają budynki Remizy OSP i ośrodka zdrowia.

Dzięki harmonijnej i owocnej współpracy całej społeczności z władzami samorządowymi i Wójtem na czele, można było w ciągu tych ostatnich lat tak wiele dokonać. Efektem tego współdziałania jest nieustanny rozwój wsi, dążenie do lepszej przyszłości, by nie pozostać w tyle we współczesnej Europie.

*Opracowanie: Barbara DZIWIŚ, dyrektor Zespołu Szkół w Raby Niżnej, Renata JAKUBIAK, nauczycielka*

Zmiany na lepsze w okresie ostatnich 15 lat

# Olszówka

Po odłączeniu i rozdzieleniu samorządów Miasta i Gminy Mszana Dolna, wieś Olszówka zyskała wiele ważnych inwestycji i poprawę istniejącej infrastruktury.

W okresie tym zostały pobudowane drogi osiedlowe i mostki przejazdowe. Wyżwirowano kilka dróg do pól.

Wieś została zgazyfikowana i teledystrybucyjowana. Zbudowano parkingi przy kościele parafialnym. Zostało wykonane także oświetlenie drogi powiatowej, następnie zmodernizowane.



Dla polepszenia warunków działalności Ochotniczej Straży Pożarnej został utwardzony, wraz z położeniem nawierzchni asfaltowej, plac przed Domem Strażaka. Dwukrotnie pomalowano dach, a w ostatnich czterech latach samorząd dofinansował zakup dwóch wozów bojowych oraz budowę linii wodociągowej do remizy i szkoły podstawowej, która została gruntownie odremontowana, wykonano także termomodernizację obu budynków. Po kilku latach przygotowań i zabiegów radnych i sołtysów ruszyła budowa sali gimnastycznej przy Zespole Szkoły i Przedszkola w Olszówce oraz budowa boiska sportowego na gruntach parafialnych, które za zgodą księdza proboszcza



wydzierżawiono od kurii.

W odczuciu mieszkańców Olszówki współpraca sołtysów, Rady Sołectkiej, radnych, którzy pracowali przez okres 15 lat wydała owoce. Trzeba zaznaczyć, że Rada Gminy, Zarząd oraz urzędujący wójtowie w bardzo przychylny sposób traktowali problemy naszej wsi i przyczynili się do tego, aby Olszówka wkroczyło w trzecie tysiąclecie jako wieś nowoczesna i zadbana. Nie musimy się wstydić za władze samorządowe. W odczuciu mieszkańców naszej wsi ostatnie piętnaście lat nie poszło na marne. Przy tej okazji wyrażę nadzieję, że współpraca władz Gminy ze społecznikami Olszówki będzie się układać równie dobrze w następnym piętnastoletniu.

*Opr. Józef POTACZEK, radny wsi Olszówka*

# Łostówka



Współczesny obraz Łostówki, miejscowości gminy Mszana Dolna, to przede wszystkim piękny krajobraz Beskidu Wyspowego, a w nim coraz bardziej zadbane domy mieszkańców, kaplica, szkoła i remiza OSP.

Walory klimatyczno-krajobrazowe ściągają tu coraz więcej turystów. Na ożywienie ruchu turystycznego liczą mieszkańcy wsi, prowadząc lub przygotowując się do prowadzenia gospodarstw agroturystycznych.

W ciągu 15 lat można zauważyć widoczny rozwój miejscowości, o który nieustannie zabiegają przedstawiciele samorządu lokalnego; radni – **Jan Chorągwicki** i **Franciszek Ogiela** oraz sołtys wsi – **Maria Farganus**. Dzięki ich inicjatywom przy poparciu środowiska oraz przychylności i staraniom władz gminy wieś jest coraz piękniejsza, a życie w niej staje się łatwiejsze.

We wsi oddano do użytku remizę OSP. Przeprowadzono gazyfikację, telefonizację, kanalizację sanitarną w dolnej części Łostówki, częściowe oświetlenie drogi. Bardzo istotną sprawą było wyasfaltowanie wielu dróg osiedlowych i budowa kilku mostów na rzece. Dokonano również regulacji odcinka rzeki o długości ok. 0,5 km. Wykonano kilka zatok autobusowych i przystanków.

W ostatnich 10 latach rozbudowano i zmodernizowano budynek szkoły podstawowej, wykonano jego termomodernizację. Wybudowano i wyposażono salę gimnastyczną, która służy nie tylko szkole. Odbywają się w niej często gminne oraz powiatowe rozgrywki sportowe. Szkoła posiada salę komputerową oraz stołówkę. Uczniowie uczą się w godnych warunkach.

W najbliższym czasie zaplanowana jest budowa boiska do siatkówki i koszykówki oraz ogrodzenia przy szkole podstawowej i zagospodarowanie terenu przyszkolnego. Zostanie również wykonana termomodernizacja remizy OSP oraz wybudowany chodnik od szkoły do kaplicy.

Bardzo ważną sprawą dla dalszego rozwoju wsi jest kanalizacja pozostałej części wsi, co niewątpliwie wpłynie na oczyszczenie rzeki i potoków.

Dzięki współpracy całej społeczności z władzami samorządowymi dużo można było dokonać w tym ostatnim 15 – leciu, jednak wiele jeszcze jest do zrobienia. Za dotychczasową współpracę i dofinansowanie przedsięwzięć mieszkańców naszej wioski należą się podziękowania bardzo wielu ludziom, a przede wszystkim wójtowi **Tadeuszowi Pataliccie**, byłemu wójtowi **Stanisławowi Potaczekowi** oraz poprzedniej i obecnej Radzie Gminy. Należy życzyć sobie, aby pomysły Rady Sołectkiej, Rady Rodziców i Zarządu OSP były realizowane ku ich zadowoleniu.

*Józefa WĘGLARZ, dyrektor Szkoły Podstawowej w Łostówce*



W minionym 15-leciu powstało wiele ważnych inwestycji

# Glisne

Glisne jest najmniejsza miejscowością Gminy Mszana Dolna, uroczą położoną wśród zalesionych wzgórz, łąk i pól, na przełęczy pomiędzy pasmem Lubonia Wielkiego, a Szczebłą, liczącą ponad 300 mieszkańców.

Mimo tak małej liczby ludności mieszkańcy starają się o polepszenie swojego bytu, we współpracy z władzami samorządowymi. W ciągu ostatniego 15-lecia, dzięki pomocy Urzędu Gminy Mszana Dolna, powstało w Glisnem wiele ważnych inwestycji. Najważniejszą z nich była budowa pod koniec lat 90. remizy i szkoły podstawowej, otwartej w lutym 2000 r. Po 114 latach Glisne otrzymało nowoczesny budynek, w którym mieści się Ochotnicza Straż Pożarna i szkoła podstawowa. W pobliżu obiektu wybudowano również ekologiczną oczyszczalnię ścieków. W 2003 r. wykonano ogrodzenie budynku przy dużym udziale mieszkańców oraz finansowym wsparciu Urzędu Gminy. Natomiast w grudniu 2004 r. położono przed budynkiem kostkę brukową. Na działkach wykupionych przez mieszkańców, zlokalizowano boisko szkolne, teren wyrównano i odwodniono przy pomocy Urzędu Gminy.

Miejscowi strażacy w 1995 r. poświęcili swój sztandar ufundowany przez mieszkańców wioski oraz prowadzili prace przy budowie remizy. W pomieszczeniach OSP położono flizy na ścianach i podłodze. Materiał sfinansował Urząd Gminy, a prace wykonali sami druhowie.

Ponieważ Glisne jest wioską górską (650m n.p.m.), dojazd do niej, szczególnie zimą, jest bardzo utrudniony. Aby ułatwić komunikację z miastem, samorząd sfinansował wyasfaltowanie kilkukilometrowej drogi prowadzącej

przez tzw. Gęsią Szyję. Do Glisnego można teraz dojechać od strony Mszany Dolnej i Raby Niżnej oraz Tenczyna.

W latach 90. przeprowadzono telefonizację i gazyfikację wsi. Obecnie Glisne jest wsią stelefonizowaną i zgazyfikowaną w 99 procentach. Poza tym na kilku drogach osiedlowych położono asfalt oraz zmodernizowano drogi polne (osiedla: Tatki, Rydzenie, Krupy i Uchryny) oraz położono asfaltową nawierzchnię do cmentarza. W ostatnim czasie modernizuje się przepusty drogowe wzdłuż drogi Gęsia Szyja.

Glisne posiada wiele walorów turystycznych. Z roku na rok, zwłaszcza latem, przyciąga coraz to więcej miłośników gór i przyrody. Szansą dla miejscowości są kolejne inwestycje, które uatrakcyjnią wypoczynek i otworzą wioskę nie tylko na turystów z kraju, ale też z Europy.

Mieszkańcy wsi są wdzięczni za wkład Gminy w rozwój Glisnego, jest jednak jeszcze wiele zadań, których realizacja wymaga dalszej pomocy samorządu.

*Opracowali: dyrektor Szkoły Podstawowej w Glisnem Czesława ŁABUZ z nauczycielami, sołtys Mieczysław KACZOR, przewodnicząca*



# III Międzyszkolny Konkurs „Patronowie naszych szkół”

11 maja 2005 roku w Gimnazjum nr 4 im. ks. prof. Józefa Tischnera w Mszanie Górnej miało miejsce uroczyste podsumowanie III Międzyszkolnego Konkursu „Patronowie naszych szkół”. Organizatorem konkursu była biblioteka szkolna. Udział w konkursie polegał na wykonaniu pracy – projekt znaczka okolicznościowego związanego z postacią patrona szkoły. Uczestnikami byli uczniowie gimnazjów i szkół podstawowych z terenu Gminy Mszana Dolna.

W konkursie wzięło udział 165 uczniów z 11 szkół znajdujących się na terenie gminy. Komisja konkursowa, której przewodniczyła Anna Mrózek-Kotarska, nauczycielka plastyki w Gimnazjum nr 4 w Mszanie Górnej, przejrzała 152 prace nadesłane na konkurs. Nagrody zostały przyznane w 2 kategoriach wiekowych: 6-13 lat i 13-16 lat. Pierwsze miejsce w młodszej grupie wiekowej zajęła Anna Wąchała uczennica klasy V Szkoły Podstawowej nr 2 w Mszanie Górnej, która przedstawiła projekt znaczka z postacią patrona szkoły Kazimierza Przerwy-Tetmajera. Natomiast w starszej grupie wiekowej pierwszą nagrodę otrzymała Karolina Dawczak uczennica kl. I Gimnazjum nr 4 w Mszanie Górnej za projekt znaczka z postacią ks. prof. Józefa Tischnera, patrona gimnazjum. Drugie miejsce analogicznie prace Magdaleny Kwatyrą

i Karola Michalaka z kl. 0 Szkoły Podstawowej nr 2 w Kasince Małej i projekt Moniki Łabędź i Joanny Łabuz z kl. III Gimnazjum nr 2 w Kasince Małej.

Trzecie miejsca zajęły prace Aleksandry Jakubiak uczennicy klasy V Szkoły Podstawowej nr 2 w Kasince Małej i Anny Adamczyk z kl. III gimnazjum nr 2 w Kasince Małej oraz przyznano 8 wyróżnień

Po krótkim programie poświęconym patronom szkół biorących udział w konkursie przygotowanym przez uczniów Gimnazjum nr 4 w Mszanie Górnej nastąpiło wręczenie nagród przez Panią Przewodniczącą Rady Gminy Mszana Dolna Stefanię Wojciszczak (głównego sponsora nagród) i Wójta Gminy Mszana Dolna Pana Tadeusza Patalitę. Następnie Przedstawiciele władz zabrali głos popierając pomysł organizacji tego konkursu i jego wychowawczy charakter,



obiecując pomoc w realizacji następnych edycji. Potem zaproszeni goście, uczestnicy mogli obejrzyć wystawę prac, które zostały nadesłane na konkurs.

*Marta Chudzikiewicz*



# Sport to nie tylko kopanie piłki

**We wsi Mszana Górna już w latach 60. próbowano zmobilizować młodzież do utworzenia drużyny piłkarskiej, ale ze względu na brak terenu pod boisko oraz małe zaangażowanie młodych - klub nie powstał. Dopiero po kilku latach chłopcy zrozumieli, że sport to nie tylko kopanie piłki, ale również spotkania towarzyskie, możliwość poznania nowych kolegów, wyjazdy na mecze.**

Będąc przez 7 lat zawodnikiem KS „Start” Mszana Dolna, który później zmienił nazwy na KS „Turbacz” Mszana Dolna, pełniłem w nim również funkcję prezesa klubu, także przez 7 lat, do sezonu 1996/1997. Cały czas jednak myślałem o utworzeniu klubu sportowego w swojej wsi. Po kilku rozmowach z kolegami postanowiliśmy powołać zarząd i zmontować drużynę piłkarską. Problemem było - gdzie rozgrywać mecze, ale jak wspomniałem byłem prezesem klubu „Turbacz” i uzyskałem zgodę jego zarządu na rozgrywanie meczów „Witowa” w Mszanie Dolnej, do czasu wybudowania własnego boiska. Taka okazja nadeszła, gdy zaczęto stawiać w Mszanie Górnej nową szkołę podstawową, jak to pierwotnie planowano, bo w międzyczasie weszła reforma oświatowa i budynek przeznaczona na Gimnazjum. Z dokumentacji budowy nowej szkoły wynikało, że poza terenem pod szkołę jest również teren pod boisko piłki ręcznej, a większa część pod oczyszczalnię przy szkole. Urząd Gminy, jako właściciel terenu, dał nam pozwolenie na budowę boiska obok szkoły, w miejscu gdzie miała powstać oczyszczalnia. Budowę boiska zainteresowałem niektóre osoby, które pomogły finansowo w tym dziele. Są to: **Kuś Stanisław, Kołodziejczyk Marian,** oraz Zarząd w osobach – **Pajdzik Piotr, Kuś Krzysztof, Pajdzik Marek, Gucia Maciej, Domiętło Krzysztof i Wojcziarczyk Wiesław.** Pracowaliśmy społecznie i udało się wybudować boisko o wymiarach 80 x 47 m. Boisko zostało poświęcone i oddane do użytku 26 października 1999 r.

Pierwszy mecz drużyna „Witów”, bo taką nazwę klub przyjął (od góry, która

wznosi się nad Mszaną Górną), rozegrała w barwach klubu: żółto-zielone. Kolor żółty to chrześcijaństwo, zielony – ludowe. W sezonie 1997/1998 nie szło nam najlepiej, zakończyliśmy go w dolnej części tabeli. Początki zawsze są trudne ze względów organizacyjnych i kadrowych. Jedni przychodzą, drudzy odchodzą i takie są wyniki. Ale już następny sezon był bardzo pomyślny, okazaliśmy się „czarnym koniem” rozgrywek 1998/1999, zajmując II miejsce wśród drużyn grających w „A” Klasie. Obecnie gramy

ciarska z opiekunem **Krzysztofem Jaroszem**, który może się pochwalić dobrymi wynikami. Warto nadmienić, że od 19 sierpnia 2002 r. klub posiada nowe boisko w wymiarach 95 x 85 oraz budynek, gdzie mieszczą się szatnie, pomieszczenie socjalne i pokój dla sędziów. W budowie jest boisko rezerwowe. Obecny Zarząd klubu działa w składzie: prezes – **Stanisław Białoń**, z-ca - **Krzysztof Kuś**, skarbnik – **Piotr Bajdzik**, członkowie – **Stanisław Skiba, Zbigniew Rapacz, Edward**



w B Klasie, nie mamy się czego wstydzić, gdyż drużyna zawsze znajduje się w czołówce tabeli. Przy większej mobilizacji moglibyśmy awansować do „A” Klasy Limanowsko-Sądeckiej.

Klub posiada trzy drużyny piłkarskie: trampkarzy, juniorów i seniorów. Przy klubie działa również sekcja nar-

Gacek, Maciej Gunia, Marcin Kuc. W chwili pisania tego sprawozdania drużyna seniorów zajmowała IV miejsce, juniorzy – I, a trampkarze – III. Podziękowania należą się władzom gminy za finansowanie drużyny w rozgrywkach oraz sponsorom za wsparcie.

*Stanisław BIAŁOŃ*

Sekcja narciarska LKS „Witów” Mszana Górna została założona w 2000 r. Pomysłodawcą jej utworzenia był prezes klubu Stanisław Białoń. Istnienie sekcji życzliwe przyjęły władze Gminy Mszana Dolna, które udzieliły narciarzom wsparcia finansowego.

W pierwszym roku działalność sekcji oparto na zawodniczkach KS „Maraton” Mszana Dolna, pochodzących z Mszany Górnej i Poręby Wielkiej. Dziewczęta te nie miały w poprzednim klubie warunków do dalszego uprawiania sportu ze względu na brak środków. Na pierwsze starty odkupiono używane narty od Jana Ziemianina i innych weteranów narciarstwa biegowego. Jednocześnie odbywa-

ło się szkolenie kilkudziesięciu uczniów z gimnazjum w Mszanie Górnej i Gimnazjum w Niedźwiedziu oraz szkół podstawowych z Mszany Górnej i Podobi-  
na. Najlepsi dołączyli do grupy startowej. W sezonie 2003/2004 klub zajął 6. miejsce w punktacji końcowej Pucharu Polski, w dwóch ostatnich Olimpiadach Młodzieży LKS „Witów” Mszana Górna uplasował się na miejscu 4.

*Medale Mistrzostw Polski:*

Złoty – sztafeta junierek młodszych 2003,

Srebrny – sztafeta junierek młodszych 2002,

Brązowe – sztafeta junierek starszych 2004, sztafety junierek młodszych 2001 i 2003, indywidualnie Aneta Majerczyk w kategorii 13 lat i młodszych 2004.

# „Śnieżnica” po raz drugi

Historia zmagania sportowych w Kasinie Wielkiej sięga lat 60. poprzedniego wieku. Popularne były w owym czasie wyścigi kolarskie, mające uścić wielce hołubione wtedy Święto Pracy (1 maja). Niekwestionowaną gwiazdą wyścigów rozgrywanych na trasie Limanowa – Mszana Dolna – Kasinka Mała – Tenczyn – Rabka – Mszana Dolna był obecny radny Stanisław Chrustek, wielokrotny zwycięzca tych zmagania.

Jeżeli chodzi o sporty zimowe, to pierwszym organizatorem imprez o charakterze masowym był zmarły w lecie zeszłego roku śp. Marian Kubowicz. Podjął się on próby, jak na owe czasy niezwyklej, organizując biegi narciarski mężczyzn oraz zjazdy na nartach z góry Lubogoszcz. Można śmiało stwierdzić, iż były oto pierwsze próby stworzenia LZS (Ludowy Zespół Sportowy) w Kasinie Wielkiej.

Lata 70. to boom futbolu. W tym czasie pierwszy raz pojawia się nazwa „Śnieżnica”; klub istnieje dwa lata (1975 – 1977). Jednakże brak boiska powoduje, że klub piłkarski zawiesza działalność na długie lata.

Następna dekada to eksplozja

talentów w narciarstwie klasycznym. Takie nazwiska jak bracia Jan i Wiesław Ziemianin, Halina Nowak – Guńka dużo mówią sympatykom sportów zimowych. Szkoda tylko, że spora grupa utalentowanej młodzie-



ży, prowadzonej przez nauczyciela WF Józefa Skowronka nie zrobiła kariery do jakiej była predysponowana. Nie jest to ich wina. Struktury polskiego sportu na tym najniższym poziomie zawsze były skostniałe. Ci ludzie zamiast wyczynowo uprawiać sport musieli się imać różnych zajęć, aby zapewnić byt swoim bliskim. No, ale takie jest zainteresowanie polskich związków sportowych autentycznymi talentami.

Historia najnowsza to LKS „Śnieżnica” Kasina Wielka, czyli powrót do piłki o 22 latach. Wiosna 1999 roku

grupka zapaleńców (Rafał Kubowicz, Paweł Chrustek, Kazimierz Łabuz, Adam Fornal, Piotr Fornal, Janusz Fornal) grając rekreacyjnie w Szczyrzycu postanowiła powołać do życia LZS „Śnieżnica” Kasina Wielka. Jak zwykle nie brakowało problemów, czyli nie było boiska, strojów, obuwia, piłek oraz innych akcesoriów sportowych, jednak dzięki sponsorom udało się pozyskać fundusze, które pozwoliły nam przystąpić do rozgrywek ligowych. Pierwszym

prezesem został Rafał Kubowicz, główny pomysłodawca powstania zespołu. Barwy klubowe to pomarańczowa góra i czarny dół.

Ważniejsze daty z historii klubu:

- sierpień 1999 – przystąpienie do rozgrywek seniorów i juniorów,
  - sierpień 2000 – przystąpienie do rozgrywek trampkarzy,
  - październik 2001 – rejestracja w KJS, czyli uzyskanie osobowości prawnej,
  - luty 2003 – zorganizowanie w Kasinie Wielkiej uroczystości ogłoszenia wyników plebiscytu „Gazety Krakowskiej” na 10. Najlepszych Piłkarzy Ziemi Limanowskiej,
  - grudzień 2003 – wybór na prezesa klubu Piotra Nowaka,
  - październik 2004 – rozpoczęcie budowy boiska piłkarskiego.
- Na tym kończy się skrócona historia sportowych zmagania we wsi Kasina Wielka.

Rafał KUBOWICZ

## ■ Olszówka buduje boisko piłkarskie

# Krótką historia KS „Ostra”

Z inicjatywą powołania klubu sportowego w Olszówce wystąpił w roku 2003 ówczesny sołtys wsi Czesław Olesiak. W dniu 16 listopada 2003 r. na Zebraniu Wiejskim w Olszówce do pracy przy tworzeniu klubu zaproszono 17 osób, a koordynatorem tej grupy został sołtys.

W dniu 16 lutego 2004 r. w Starostwie Powiatowym w Limanowej zostało zarejestrowane Stowarzyszenie Klub Sportowy „Ostra” Olszówka, prezesem

Stowarzyszenia wybrano Czesława Olesiaka.

Cele działalności Stowarzyszenia:

- pomoc w budowie boiska sportowego w Olszówce,
- stworzenie odpowiednich warunków dla rozwoju sportu wyczynowego,
- organizowanie imprez sportowych i rekreacyjnych,
- propagowanie kultury fizycznej, aby zapobiec zjawiskom patologii

społecznej,

- współdziałanie z instytucjami państwowymi, organizacjami społecznymi oraz osobami mającymi wpływ na rozwój i dobro sportu.

Zarząd Stowarzyszenia Klub Sportowy „Śnieżnica”

- Stanisław Nawara – prezes
- Czesław Nawara – wiceprezes
- Stanisław Potaczek – skarbnik
- Jan Olszowski – sekretarz
- Piotr Kowalik – członek zarządu.

Stowarzyszenie liczy obecnie 21 członków.

Opr. Jan OLSZEWSKI

# Kapele, orkiestry, schole

Tradycyjna kultura ludowa jest wciąż obecna w życiu mieszkańców naszej gminy. Działalność kulturalna bowiem to dla wielu mieszkańców tego regionu nie tylko forma spędzania wolnego czasu lecz również okazja do rozwijania i doskonalenia swoich umiejętności i pasji.

Przejawia się ona w utrzymywaniu i kultywowaniu dawnych obyczajów, pieśni i obrzędów ludowych, a także w sztuce ludowej i różnego rodzaju rękodzielnictwie.

Z myślą o podtrzymywaniu tego

dziedzictwa realizowany jest w Gminie Mszana Dolna „Gminny Kalendarz Imprez”, uchwalany rokrocznie przez Radę Gminy, do którego na stałe wpięły się imprezy prezentujące nasze dziedzictwo kulturowe, np. Przeglądy Kolędnicze organizowane w Olszówce i Kasinie Wielkiej.

Prawdziwą okazją do prezentacji dorobku folklorystycznego, gospodarczego i kulturalnego jest „Turniej Wsi Gminy Mszana Dolna”, w którym każde z sołectw wchodzących w skład Gminy, walcząc o palmę pierwszeństwa,

stara się barwnie, kolorowo i z humorem pokazać swoją miejscowość z jak najlepszej strony. Całość ubarwiona jest koncertami orkiestr dętych: z Mszany Górnej, Kasiny Wielkiej i „Echo Gór” z Kasinki Małej oraz Zespołu Regionalnego: Kasinianie – Zagórzanie”.

Życie kulturalne rozwija się także w szkołach. Aby pamięć o naszych przodkach była wciąż żywa, a młodzież wiedziała jakie przedmioty i ubiory towarzyszyły ich życiu codziennemu i świątecznemu, prawie w każdej z nich utworzony został kącik regionalny. Niemal przy każdej placówce oświatowej na terenie naszej Gminy działają dziecięce lub młodzieżowe zespoły muzyczne, które reprezentują swoją szkołę na: Przeglądzie Pieśni Maryjnej, Minifestiwalu Piosenki Dziecięcej i Młodzieżowej, czy też Minifestiwalu Kolędy i Pastoralki lub na konkursach i przeglądach o zasięgu ponadgminnym.

Mocną działalność na terenie naszej Gminy wykazują: Stowarzyszenie Rozwoju i Odnowy Wsi Kasina Wielka i Stowarzyszenie na Rzecz Rozwoju Lubomierza, które realizując swoją działalność statutową, biorą czynny udział w życiu kulturalnym naszej społeczności, m. in. przez pomoc w organizacji imprez gminnych.

Nie bez znaczenia, szczególnie w zakresie podtrzymywania tradycji związanych z życiem wiejskim, takich jak dożynki czy konkursy potraw regionalnych, są Koła Gospodyń Wiejskich, działające w 6 spośród 9 wsi tworzących Gminę Mszana Dolna. W bogatych programach ich występów znajdują się pieśni i przyśpiewki oraz inscenizacje zwyczajów i obrzędów ludowych.

Ważnym ośrodkiem edukacyjnym i kulturalnym jest działająca na naszym terenie Gminna Biblioteka Publiczna w Mszańce Dolnej, z siedzibą w Kasince Małej oraz 7 podległych jej filii.

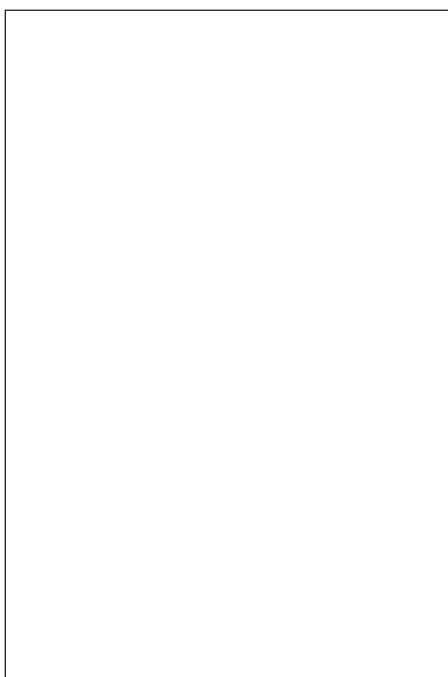


Rozwijają one zainteresowania i talenty dzieci i młodzieży, prowadzą działania na rzecz profilaktyki i edukacji społecznej. W bibliotekach można skorzystać z internetu, a także zobaczyć ciekawe wystawy. Najmłodsze „pociechy” mogą posłuchać bajek czytanych w ramach akcji „Cała Polska czyta dzieciom” przez osoby sprawujące ważną rolę w życiu Gminy. Biblioteki posiadają bogaty księgozbiór i gromadzą wszystkie publikacje związane z naszym regionem. Można tam znaleźć przewodniki turystyczne, informatory, mapy, prasę lokalną oraz dokumenty z życia społecznego.

Jeżeli mowa tutaj o kulturze - nie można zapomnieć również o grupie teatralnej „Teatralni” działająca przy OSP w Rabie Niżnej – tworzącej z wielkim zapałem i zaangażowaniem własne scenariusze, scenografie, własnoręcznie przygotowującej dekoracje i konstrukcje lalkowe. Grupa ta realizując własne marzenia o teatrze – daje przedstawienia w szkołach, reprezentuje Gminę Mszana Dolna na **Przeglądzie Teatrów Lalkowych**, jedzie również na **37 Zjazd Amatorskich Teatrów Lalkowych** w Puławach.

Pieśni i piosenki religijne popularyzują działające prawie przy każdej parafii **schole**. Mogą się one poszczycić wieloma osiągnięciami nie tylko na konkursach gminnych. Chwaląc Pana pieśnią, radością życia i młodzieńczym entuzjazmem laury zbierają również na przeglądach o zasięgu wojewódzkim, np. **Archidiecezjalnym Konkursie Kolęd i Pastorałek** w Zakopanem lub na **Festiwalu Papieskim** w Białym Dunajcu.

Obecnie sztuka ludowa kultywowana jest przez wielu miejscowych artystów. Tworzą oni w różnych dziedzinach, takich jak: malarstwo, rzeźba, grafika, kowalstwo, tkactwo, czy literatura. Efekty ich pracy dostępne w regionie mogą stanowić niebanalną i wartościową pamiątkę dla turysty przybywającego w nasze strony. A wszyscy zainteresowani sztuką, prace amatorów i profesjonalistów będą mogli podziwiać na wystawie organizowanej w Bibliotece Publicznej w Limanowej czynnej przez cały miesiąc począwszy od 31.05.2005r.



### „Nasza Gmina”

Pismo periodyczne.

Wydawca: *Urząd Gminy Mszana Dolna*

Redaguje zespół: *Stefania Wójciaczyk,*

*ks. Jan Zajac (Śnieżnica), Elżbieta Jakubiak,*

*Franciszek Stożek, Magdalena Polańska,*

*Agata Chorągwicka (sekretarz redakcji).*

Przygotowanie do druku i druk: *ALT*

*Nowy Sącz, ul. Jagiellońska 46, tel. (018) 444 48 48*



# Grają dla nas

