

GLISNE | KASINA WIELKA | KASINKA MAŁA | LUBOMIERZ | ŁĘTOWE  
ŁOSTÓWKA | MSZANA GÓRNA | OLSZÓWKA | RABA NIŻNA



*Mszana Dolna*

# NASZA GMINA

KWIECIEŃ 2015 Nr 2 [66] Cena 2 zł BIULETYN SAMORZĄDOWY

WWW.MSZANA.PL



FOT. MAREK MICHURA



Umowa na dodatkowe 1020 solarów STR. 5



W Rabie Niżnej pod opieką św. Józefa Robotnika STR. 20



Wychowanek Gorców powołany do reprezentacji Polski STR. 32



*Z okazji Świąt Wielkanocnych składamy  
wszystkim Rodakom najserdeczniejsze życzenia:  
wielu radosnych i ciepłych chwil, odpoczynku  
przy rodzinnym stole, pomyślności w życiu prywatnym  
i zawodowym oraz błogostawieństwa  
od Chrystusa Zmartwychwstałego.*

*Niech ten świąteczny czas przepiękny będzie nadzieją  
i wiarą; niech przyniesie radość oraz wzajemną życzliwość;  
niech stanie się źródłem wzmacniania ducha,  
a Zmartwychwstanie, które niesie odrodzenie,  
niech napętni Was pokojem i da siłę w pokonywaniu  
trudności i pozwoli z ufnością patrzeć w przyszłość.*

*Aleksandra Kania*  
Przewodnicząca Rady Gminy

*Bolesław Żaba*  
Wójt Gminy



Wójt Bolesław Żaba

## Sesja Rady Gminy – czyli burza mózgów z gradem interpelacji...

Każda sesja Rady Gminy odbywa się według zaplanowanego wcześniej porządku obrad. Przewiduje się też czas na wystąpienia Radnych i zgłaszanie przez nich interpelacji.

Czym jest interpelacja? Jest środkiem kontrolno-interwencyjnym. Za jej pomocą Radny może domagać się od wójta uzyskania informacji, ale również podjęcia określonych działań w sprawach wsi czy gminy. Oczywiście, każdy Radny ma prawo interweniować w interesujących go sprawach, a także otrzymać informację o działaniach urzędu i etapie załatwiania konkretnych spraw. Jednak należy pamiętać, że to nikt inny, tylko Rada Gminy ustala budżet.

Dokończenie na str. 8



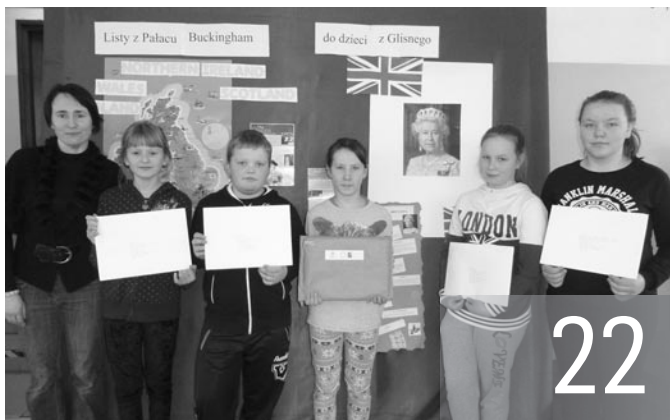
*Mszana Dolna*  
**NASZA GMINA**  
BIULETYN SAMORZĄDOWY

Wydawca: Urząd Gminy Mszana Dolna  
ul. Spadochroniarzy 6, 34-730 Mszana Dolna  
tel. (18) 331 00 09, 331 02 23, 331 02 59

Skład i druk: IPRESS STUDIO [www.ipress.pro](http://www.ipress.pro)

Redakcja zastrzega sobie prawo skracania i redagowania nadsyłanych tekstów oraz opatrywania ich własnymi tytułami.

ISSN 1899-3443a



22



34

### Korespondują z królową Elżbietą

Szkoła w Głisnem jest jedną z najmniejszych w naszej gminie, a usłyszała o niej rodzina królewska z Wielkiej Brytanii! Szkoła w Głisnem dotoczyła tym samym do innych szkół na całym świecie, które rozwijają znajomość języka angielskiego również w taki niestandardowy sposób.

### LKS „Witów” odbiera puchar od Fortuny

Do końca sezonu 2014/15 pozostało jeszcze kilka startów. Pomimo kłopotów ze śniegiem udało się przeprowadzić większość zawodów. Nie odbyły się te grudniowe, w tym Drużynowe Mistrzostwa Polski, gdzie Mszana Górna był faworytem.

## WYDARZENIA

Projekt solarny nominowany w konkursie Top Inwestycje Komunalne 2015	4
Ankieta dla zainteresowanych solarami	4
Umowa na dodatkowe 1020 solarów	5
OSP po zebraniach	5
Pozbądź się azbestu – trwa nabór wniosków	6
Rozbudowa kanalizacji na terenie naszej gminy	7
Kowalczyk z pazurem	7
Gmina wspiera NGO-sy	7



8

Sesja Rady Gminy – czyli burza mózgów z gradem interpelacji...	8
Nowy system informacji	9
Działalność Straży Gminnej gminy Mszana Dolna w 2014 roku	10
Radni uchwalili	11
Nie tylko dla uzależnionych	12
Wysoki wskaźnik bezrobotnych	13
Między szkołą a stołówką	15

## KULTURA

Kto czyta, więcej wie	16
Kwiatki na palmy	17
Toną w jabłkach	17
Nagrody wójta dla młodych muzyków	18



19

Carving – rzeźba w owocach i warzywach	19
--	----

## HISTORIA

W Rabie Niżnej pod opieką św. Józefa Robotnika	20
Narodowy Dzień Żołnierzy Wyklętych	21

## EDUKACJA

Korespondują z królową Elżbietą	22
Orliki wznawiają zajęcia	23
Gospel – muzyka pełna ducha	23
Magia liczby Pi	24

## ROZMAITOŚCI

Święta Miłoś	24
Gdy alkohol staje się problemem...	26
krzyżówka wielkanocna	27
Kącik kulinarny gminnych gospodyń	28
Słuch to bardzo ważna rzecz	29
Witajcie w przedszkolnej krainie	30

## SPORT

Szczypiornistki z Olszówki najlepsze	30
I Turniej Szkół Gimnazjalnych	31
Mistrzostwa Gminy Mszana Dolna w piłce ręcznej chłopców	31
Wychowanek Gorców powołany do reprezentacji Polski	32
Puchar Wójta dla Kasinki Małej	33
LKS „Witów” odbiera puchar od Fortuny	34
Szczęsnowski w Pucharze Świata	35
Ostatni będą pierwszymi	36
Olimpiada przyjaźni	37
Gołębie na start	38
Jeździli z głową	39
Finał III Grand Prix o Puchar BeskidCard	40

# Projekt solarny nominowany w konkursie Top Inwestycje Komunalne 2015

Projekt pod nazwą „Odnawialne źródła energii w Mszanie Dolnej oraz gminach partnerskich” został nominowany w konkursie Top Inwestycje Komunalne 2015.

**Wartość inwestycji:** 36 360 727 zł

**Data zakończenia inwestycji:** IV kwartał 2015 r.

Liderem projektu jest gmina Mszana Dolna. Przedsięwzięcie realizowane jest z gminami ościennymi: Kamienica, Raba Wyżna, Niedźwiedź, Dobra oraz z miastem Mszana Dolna. Projekt polega na montażu instalacji solarnych w budynkach mieszkalnych oraz w budynkach użyteczności publicznej.

Przedsięwzięcie jest realizowane w ramach polsko-szwajcarskiego programu współpracy z nowymi krajami UE.

## Podstawowym celem jest ochrona środowiska oraz:

– wsparcie finansowe dla mieszkańców poprzez zmniejszenie zużycia drogiego węgla czy gazu,

– edukacja ekologiczna społeczeństwa.

Oczekiwany rezultat jest:

– częściowa eliminacja węgla potrzebnego do przygotowania ciepłej wody użytkowej (zmniejszenie emisji CO<sub>2</sub>),

– poprawa efektywności energetycznej poprzez wprowadzanie systemów energii odnawialnej,

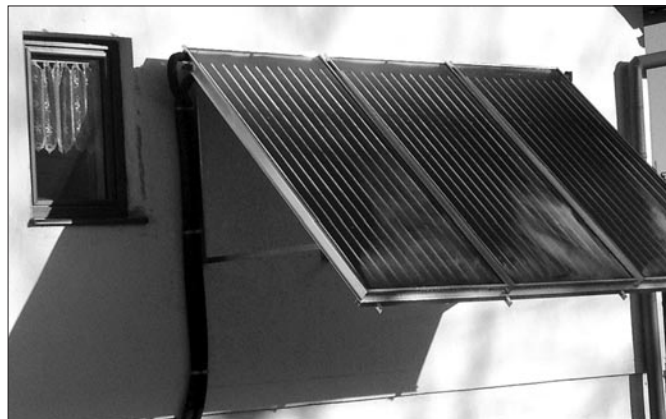
– ochrona cennych gatunków roślin i zwierząt zagrożonych wyginięciem wskutek zanieczyszczenia środowiska.

## Do końca 2014 r. zostało zamontowanych:

1. w gminie Mszana Dolna – 575 instalacji w budynkach mieszkalnych

2. w gminie Kamienica – 451 instalacji w budynkach mieszkalnych

3. w gminie Raba Wyżna – 404 instalacje w budynkach mieszkalnych



4. w gminie Dobra – 438 instalacji w budynkach mieszkalnych

5. w mieście Mszana Dolna – 265 instalacji w budynkach mieszkalnych

6. w gminie Niedźwiedź – 164 instalacje w budynkach mieszkalnych.

Do projektu zgłoszono 6 instalacji w budynkach publicznych.

Źródło: [www.portalsamorzadowy.pl](http://www.portalsamorzadowy.pl)

Aby projekt ten znalazł się w gronie zwycięzców, potrzebne są Państwa głosy. Głosować można do 7 kwietnia, wchodząc na stronę [www.portalsamorzadowy.pl/serwis/top-inwestycje-komunalne-2015/nominacje](http://www.portalsamorzadowy.pl/serwis/top-inwestycje-komunalne-2015/nominacje) i tam wybierając projekt „Odnawialne źródła energii w Mszanie Dolnej i gminach partnerskich”. Najlepiej oceniona inwestycja otrzyma specjalną nagrodę od czytelników strony [www.portalsamorzadowy.pl](http://www.portalsamorzadowy.pl).

Za każdy oddany głos serdecznie dziękujemy.

BOLESŁAW ŻABA

Wójt Gminy Mszana Dolna

## Ankieta dla zainteresowanych solarami

Mieszkańcy gminy Mszana Dolna zainteresowani zakupem i montażem systemów wykorzystujących odnawialne źródła energii, z udziałem dofinansowania ze środków zewnętrznych (NFOŚ, WFOŚ, funduszy UE i innych), w postaci kolektorów słonecznych (do przygotowania ciepłej wody użytkowej), systemów paneli PV (fotowoltaicznych – produkcja energii elektrycznej) czy pomp ciepła mogą w Urzędzie Gminy Mszana Dolna składać ankiety w tej sprawie.

Wzór ankiety można pobrać ze strony internetowej [www.mszana.pl](http://www.mszana.pl) z zakładki „SOLARY – ANKIETA” lub osobiście w siedzibie Urzędu, pok. 37. Wypełnione ankiety należy złożyć w sekretariacie Urzędu Gminy, ul. Spadochroniarzy 6, Mszana Dolna (I piętro, pok. 32) do końca bieżącego roku. Po zebraniu i przeanalizowaniu danych wynikających ze złożonych ankiet gmina przygotowuje i złoży odpowiedni wniosek o dofinansowanie zadania.

BEATA PALUSZEK



# Umowa na dodatkowe 1020 solarów

4 marca w Urzędzie Gminy Mszana Dolna podpisano umowę na wykonanie zadania pn. „Montaż kolektorów słonecznych na terenie gmin Mszana Dolna, Raba Wyżna, Niedźwiedź, Kamienica, Dobra oraz Miasta Mszana Dolna w ramach projektu Odnawialne źródła energii w Mszanie Dolnej oraz gminach partnerskich”. Przetarg na wykonanie tej inwestycji wygrała firma Skorut Systemy Solarne Sp. z o.o. z Myślenic.

W ramach realizacji umowy zamontowanych zostanie dodatkowo 1020 instalacji solarnych w budynkach mieszkalnych na terenie wymienionych gmin. Przybliżony koszt wykonania zadania to 10 mln zł. Zakończenie inwestycji przewidziano na wrzesień 2015 r. Montaż dodatkowych kolektorów możliwy jest dzięki oszczędnościom, uzyskanym w ramach realizacji projektu podstawowego oraz kwot powstałych z różnic



kursowych. Stosowną zgodę na wykorzystanie zaoszczędzonych środków na montaż dodatkowych instalacji na terenie objętym projektem uzyskał od strony szwajcarskiej jego lider – gmina Mszana Dolna. Nie bez znaczenia przy uzyskaniu takiej zgody była bardzo wysoka ocena, jaką gmina otrzymała od strony szwajcarskiej za realizację projektu podstawowego. Prace montażowe dodatkowych instalacji solarnych rozpoczną się po wykonaniu części szkiców projektowych, co wiąże się z wizytą projektantów we wszystkich budynkach, w których kolektory mają być wykonane.

BEATA PALUSZEK

## OSP po zebraniach

Ochotnicze Straże Pożarne gminy referują przebieg zebrań sprawozdawczych za 2014 r.

1) 04.01.2015 r. – OSP Lubomierz, na którym została przyjęta rezygnacja z funkcji prezesa OSP dh. Piotra Dolla, a którego miejsce zajął nowo wybrany dh Józef Złydaszyk. Dh Piotr Doll został honorowym prezesem OSP Lubomierz. Wniosek zmieniający wpis został wysłany do Krajowego Rejestru Sądowego w Krakowie i został pozytywnie rozpatrzony.

2) 18.01.2015 r. – Odkonane zebranie w OSP Mszana Górna, które nie wniosło żadnych zmian w składzie Zarządu.

3) 01.02.2015 r. – odbyły się zebrania w OSP Glisne, gdzie nie odnotowano żadnych zmian w Zarządzie OSP, oraz w OSP Raba Niżna, na którym została przyjęta rezygnacja dh. Władysława Lacha z funkcji członka Zarządu oraz



sekretarza, a obowiązki przejął Marian Wodziak. W tym dniu również odbyło się zebranie sprawozdawcze w OSP Olszówka, gdzie z członka Zarządu zrezygnował dh Piotr Żurek – pełnił funkcję gospodarza. Przyjęta została również rezygnacja dh. Czesława Nawary z funkcji przewodniczącego komisji rewizyjnej. Obowiązki przejął Adam Cieniawski, były członek tejże komisji.

Wniosek o wprowadzenie zmian w składzie Zarządu OSP – wysłano do KRS.

4) 22.02.2015 r. – zebrania odbyły się w OSP Łostówka, Łętowe, Kasinka Mała i Kasina Wielka. Z tych czterech jednostek OSP zmiany w składzie Zarządu nastąpiły tylko w OSP Kasina Wielka. Dh Adam Wrzecionek zrezygnował z funkcji prezesa OSP. Rezygnacja została przyjęta przez walne zebranie. Na nowego prezesa OSP Kasina Wielka wybrano dh. Marka Wrzecionka, a wniosek wprowadzający zmiany w składzie Zarządu OSP wysłano do KRS – Kraków.

We wszystkich zebraniach sprawozdawczych OSP brali udział przedstawiciele: władz gminnych samorządowych oraz państwowych, w tym komendant PSP Limanowa i władze Związku. Dominującym tematem zebrań OSP były sprawy związane z powodzią oraz nawałnicami, jakie nawiedziły gminę w 2014 r., a szczególnie Kasinę Wielką i Kasinkę Małą.

EWA SKOLARUS

# Pozbądź się azbestu – trwa nabór wniosków

Nadal trwa nabór wniosków na usuwanie i unieszkodliwianie wyrobów zawierających azbest. Zainteresowani mogą złożyć deklarację udziału w projekcie pn. „Demontaż i bezpieczne składowanie wyrobów zawierających azbest z obszaru województwa małopolskiego” w ramach szwajcarsko-polskiego programu współpracy na lata 2015 i 2016.

Prace te polegają na demontażu elementów zawierających azbest, ich pakowaniu, transporcie oraz unieszkodliwieniu na składowisku odpadów niebezpiecznych. Projekt ten dofinansowany jest przez stronę szwajcarską w formie refundacji kosztów i wynosi do 85% kosztów kwalifikowanych.

3 marca odbyło się posiedzenie plenarne Komitetu Sterującego Projektem. Komitet Sterujący Uchwałą NR 12/2015, zmienił zapisy w Regulaminie przyznawania pomocy rzeczowej dla beneficjentów ostatecznych, a mianowicie:

1. Nie ma obecnie ograniczenia co do ilości składanych wniosków o przyznanie wsparcia w postaci nowego pokrycia dachowego na budynki mieszkalne. (Dotychczas, wielkość przyznanego wsparcia w postaci nowego pokrycia nie mogła przekroczyć 26% ogólnej ilości zdemontowanych dachów z budynków mieszkalnych w danej gminie w danym roku rozliczeniowym);
2. Zwiększono maksymalną ilość przyznanej blachy ze 150 m kw. do 200 m kw. Wsparcie dla najuboższych polega na przyznaniu standardowej blachy pokryciowej w ilości zgodnej z powierzchnią dachu zawierającego azbest (m kw.), zdemontowanego z nieruchomości określonej we wniosku. Za-



FOT. ARCH.

kres pomocy nie przewiduje przyznania innych dodatkowych elementów przy nowym pokryciu dachowym m.in. rynien, okuć kominowych, podkładek, wkretów itp. oraz opłacenia wykonania nowego pokrycia.

3. Blachę standardową na pokrycie dachowe przekazuje beneficjentowi ostatecznemu dostawca wybrany w drodze postępowania o udzielenie zamówienia publicznego przez Biuro Główne Projektu.

Pozostałe zapisy regulaminu przyznania pomocy rzeczowej dla beneficjentów ostatecznych uczestniczących w projekcie pn. „Demontaż i bezpieczne składowanie wyrobów zawierających azbest z obszaru województwa małopolskiego” nie uległy zmianie.

Do korzystania ze wsparcia rzeczowego uprawnione są osoby fizyczne (beneficjenci ostateczni), będące właścicielami, posiadaczami lub użytkownikami wieczystymi nieruchomości położonej na terenie gminy Mszana Dolna, które złożą wniosek o pomoc rzeczową do koordynatora gminnego. W przypadku nieruchomości, których prawo własności lub użytkowania wieczystego przysługuje więcej niż jednej osobie, konieczne jest podpisanie wniosku jak również spełnienie innych wymogów przewidzianych w regulaminie przez te osoby. Wniosek może być podpisany przez pełnomocnika, przy czym wraz z wnioskiem należy złożyć pełnomocnictwo. O wsparcie mogą się starać beneficjenci ostateczni, których dochody miesięczne na osobę w rodzinie nie przekraczają 456 zł netto, a w przypadku osób samotnych 542 zł netto zgodnie z art. 8 ustawy o pomocy społecznej z dnia 12 marca 2004 r. z późniejszymi zmianami. Ze wsparcia rzeczowego mogą korzystać również osoby, których dochód przekroczył kwoty wymienione wyżej, lecz znajdują się w szczególnej sytuacji życiowej ze względu na: niepełnosprawność, długotrwałą lub ciężką chorobę, potrzebę ochrony macierzyństwa, wielodzietności lub niepełnosprawności w rodzinie albo sytuację kryzysową. Podstawą wsparcia rzeczowego dla uprawnionych beneficjentów jest ustawa o pomocy społecznej z dnia 12 marca 2004 roku ze zm. Dokumentacja jest gromadzona przez koordynatora gminnego – Urząd Gminy w Mszanie Dolnej, ul. Spadochroniarzy 6, II piętro, pok. nr 39, a następnie wraz z wnioskiem o przyznanie pomocy przekazywana do Biura Głównego Projektu. Koordynator gminny w każdym przypadku posiłkuje się opinią Gminnego Ośrodka Pomocy Społecznej, którą należy dołączyć do wniosku o wsparcie rzeczowe.

Osoby zainteresowane usunięciem pokryć dachowych zawierających azbest (eternit płaski oraz falisty) w II i III kwartale 2015 roku, proszone są o złożenie deklaracji udziału w Projekcie z uwagi na konieczność dokonania uzgodnień dotyczących terminu wykonania robót z wykonawcą.

JÓZEF PAJDIK

## Rozbudowa kanalizacji na terenie naszej gminy

Dotację w wysokości 365 821,00 zł pozyskała gmina Mszana Dolna z Narodowego Funduszu Ochrony Środowiska i Gospodarki Wodnej (NFOŚiGW) w Warszawie na realizację zadań związanych z wykonaniem przyłączy kanalizacyjnych do nieruchomości z terenu gminy.

Kwota stanowi do 45% całości realizowanych inwestycji, natomiast pozostałą część pokrywa budżet. Dzięki tym środkom wykonano przyłącza w ramach realizowanej inwestycji pn. *Budowa kanalizacji we wsi Łętowe*, natomiast pozostała kwota dotacji zostanie przeznaczona na wykonanie przyłączy kanalizacyjnych w miejscowości Kasinka Mała. Chodzi o przyłącza do tych nieruchomości nieobjętych zbiorowym systemem odbioru ścieków, których nie udało się z różnych powodów przyłączyć do sieci w czasie prowadzonych przez gminę inwestycji. Dzięki tym środkom, gmina jeszcze w tym roku ma nadzieję uzyskać oczekiwany efekt ekologiczny, zależny od ilości podłączonych do sieci mieszkańców.

JAROSŁAW JURCZAK

## Kowalczyk z pazurem



Justyna Kowalczyk otrzymała nagrodę „Srebrnego Pazura”, przyznaną po raz pierwszy przez Małopolski Kongres Kobiet w trakcie trwającego II Małopolskiego Kongresu Kobiet w Krakowie, w Centrum Konferencyjnym ICE. W imieniu uhonorowanej nagrodę odebrała Małgorzata Jantos, radna miasta Krakowa, która w zastępstwie przebywającej na zawodach sportsmenki podziękowała za wyróżnienie.

Nagroda „Srebrnego Pazura” przyznawana jest przez kapitułę Rady Pro-

gramowej kongresu dla kobiety, która swoim działaniem i postawą przynosi dumę Małopolsce, a także stanowi wzór godny do naśladowania. Justyna Kowalczyk to przykład kobiety, która nie poddaje się przeciwnościom losu i odważnie realizuje swoje cele, czym motywuje inne kobiety. Posiada szczególnie mocny charakter, czym inspiruje innych do podejmowania życiowych wyzwań.

Małopolski Kongres Kobiet to największa tego typu inicjatywa społeczna w województwie. W tym roku odbywał się pod hasłem „Kobiece perspektywy”. Kongres adresowany jest do wszystkich mieszkańek miast i wsi w Małopolsce, których łączy potrzeba rozmawiania na tematy ważne dla kobiet. Wydarzenie integruje środowiska kobiece Małopolski poprzez ukazywanie dobrych praktyk, skutecznych rozwiązań oraz poruszanie aktualnych inicjatyw i problemów. Jego głównym zadaniem jest podnoszenie świadomości, wzajemna pomoc, a także budowania systemów wsparcia w różnych układach naukowych, biznesowych i społecznych w taki sposób, aby stanowiły one rzeczywistą siłę.

Organizatorem II Małopolskiego Kongresu Kobiet jest Stowarzyszenie Most Kobiet.

opr. MIKOŁAJ MIKOŁAJCZYK  
źródło: materiał prasowy

## Gmina wspiera NGO-sy

26 lutego w Urzędzie Gminy Mszana Dolna odbyło się szkolenie dla organizacji pozarządowych, współpracujących z samorządem. Wójt Bolesław Żaba na wstępie wszystkich serdecznie powitał i zapowiedział, że gmina dalej – na miarę swoich możliwości – będzie wspierać stowarzyszenia w realizacji ich zadań. Przypomnił, że kwota dofinansowania organizacji pozarządowych z roku na rok wzrasta, a w 2014 r. przekazano, na podstawie konkursu ofert, dla 33 organizacji 440 tys. zł. Szkolenie z zakresu podstawowej wiedzy na temat pisania i przygotowania oferty oraz zasad realizacji zadania, prowadzenia księgowości i związanych z tym dokumentów przeprowadził Artur Gluziński – były pracownik Ministerstwa Pracy i Polityki Socjalnej, specjalista z zakresu przekazywania i rozliczania dotacji. W szkoleniu wzięło udział 38 osób.

PIOTR LULEK





# Sesja Rady Gminy – czyli burza mózgów z gradem interpelacji...



Dokończenie ze str. 2

Wszyscy radni powinni wiedzieć jakie środki finansowe zostały zaplanowane w danym roku na realizację różnych zadań gminy. Dlatego wójt zawsze proponuje stworzenie listy zadań priorytetowych do zrealizowania w danej miejscowości i trzymanie się planu, zgodnie z zaakceptowaną przez mieszkańców hierarchią ważności problemów do rozwiązania.

Najwięcej interpelacji Radnych dotyczy dróg, których stan – pomimo ciągłych inwestycji – pozostawia wiele do życzenia. Nie wszyscy wiedzą, że gmina nie może otrzymać środków zewnętrznych na budowę bądź remonty dróg, które nie mają statusu dróg publicznych, lub nie są własnością gminy. Nieuregulowany stan prawny większości dróg na terenie gminy jest przeszkodą w ubieganiu się o środki na ich odbudowę, także wtedy gdy droga została uszkodzona w czasie powodzi. Podczas zeszłorocznych nawałnic zostało zniszczonych wiele dróg, lecz tylko drogi gminne zostały zakwalifikowane do naprawy przy pomocy finansowej budżetu państwa. Warto wiedzieć, że na terenie ca-

łej gminy jest tylko 9 dróg posiadających status drogi gminnej. Pozostałe, to drogi o nieuregulowanym stanie prawnym, pozostające we władaniu gminy, lub będące własnością prywatną. Na takich drogach gmina w świetle obowiązujących przepisów, w ogóle nie powinna inwestować. Dotyczy to nawet odsnieżania! Każdorazowo, po wystąpieniu szkód w wyniku powodzi albo ulewnych deszczów gmina zgłasza wszystkie zniszczone obiekty. Komisja Wojewody weryfikująca protokoły zgłoszonych szkód wyklucza możliwość dofinansowania napraw na drogach wewnętrznych, czyli tych które nie są drogami gminnymi. Dlatego tak ważne jest aby mieszkańcy wychodzili z inicjatywą komunalizowania dróg gminnych. Ze strony mieszkańców potrzebna jest zgoda wszystkich współwłaścicieli i wykonanie operatu geodezyjnego. Reszta, w tym koszty aktu notarialnego, jest po stronie gminy.

Na lutowej sesji nie doszło do dyskusji i głosowań nad projektami uchwał dotyczącymi wystąpienia Gminy Mszana Dolna ze Stowarzyszenia Lokalna Grupa Działania (LGD) „Piękna Ziemia Gorczańska” oraz przystąpienia do Stowarzy-

szenia LGD „Przyjazna Ziemia Limanowska”. Przewodnicząca Rady Gminy wycofała te punkty z porządku obrad, ponieważ otrzymaliśmy informację o organizowanym na terenie powiatu spotkaniu wszystkich wójtów i burmistrzów, w celu wspólnej debaty nad kształtem LGD na terenie powiatu Limanowskiego. To ważna sprawa związana z nową perspektywą finansową UE na lata 2014 – 2020. Należy dobrze przygotować się do takich decyzji, poznać wszystkie okoliczności i argumenty, aby wybrać właściwą drogę. Pośpiech nie jest wskazany.

Mieszkańcom gminy należą się słowa wyjaśnienia zainicjowanych przez naszą gminę działań.

## Co skłania nas do dyskusji nad zmianą LGD?

Istotne są nowe wymagania stawiane Lokalnym Grupom Działania w nowej perspektywie finansowej na lata 2014-2020. Jednym z nich jest podniesienie dolnego limitu ludności dla obszaru objętego jedną Lokalną Strategią Rozwoju do 30 tys. (a nawet 50 tys.) mieszkańców. Dotąd było to 10 tysięcy mieszkańców, teraz ma to być minimum 30 tysięcy



osób. Sposobem na podwyższenie liczby mieszkańców zamieszkujących teren funkcjonowania LGD może być łączenie się ich w większe organizacje.

LGD „Piękna Ziemia Gorczańska”, do której obecnie należymy, obejmuje swoim działaniem gminy Mszana Dolna i Niedźwiedź. Miasto Mszana Dolna deklaruje chęć przystąpienia do LGD „Piękna Ziemia Gorczańska”, nie podjęło jednak dotychczas stosownej uchwały. Obawiamy się, że tak mała Lokalna Grupa Działania, w której nawet po przystąpieniu Miasta Mszana Dolna, całkowita liczba mieszkańców osiągnie zaledwie poziom minimalny dla LGD w nowym okresie programowym, może w efekcie nie pozyskać środków lub pozyskać mniejsze środki dla realizacji Lokalnej Strategii Rozwoju w porównaniu z większymi stowarzyszeniami. Mamy podstawy do obaw, czy tak małe stowarzyszenie podoła wymogom instytucjonalnym i proceduralnym, których w kolejnym okresie będzie znacznie więcej niż w latach poprzednich. W przyszłości LGD będą miały znacznie większy zakres obowiązków podczas naborów wniosków. Nieodzowna będzie specjalistyczna obsługa prawna i księgową. Zwiększy to koszty funkcjonowania stowarzyszenia. Duża, silna LGD będzie miała większe szanse na pozyskanie środków. Z tych powodów promowane będą stowarzyszenia LGD, dysponujące większymi zasobami.

Z kolei za utworzeniem na Limanowszczyźnie jednej, mocnej LGD, skupiającej wszystkie gminy powiatu przemawia fakt, że już tworzymy wspólnotę zarówno administracyjnie, terytorialnie, geograficznie jak i kulturowo. Cały powiat mógłby być beneficjentem wspólnych projektów promocyjnych, turystycznych, kulturalnych. Wydaje się to korzystne ponieważ już teraz szereg imprez i inicjatyw ma zasięg powiatowy. Nie bez znaczenia jest także fakt powstawania na terenie gminy Niedźwiedź dużej infrastruktury turystycznej na bazie Gorczańskich Wód Termalnych, co w przyszłości przeniesie ciężar inicjatyw promocyjnych w Powiecie Limanowskim na nasz teren. Warto podkreślić, że Samorząd Powiatowy należy do LGD „Przyjazna Ziemia Limanowska”, gdzie opłaca składki przeliczane na podstawie ilości mieszkańców, a to oznacza, że składki od mieszkańców naszej gminy zasilają budżet sąsiedniego LGD.

Warto zatem rozważyć, gdzie gmina więcej może skorzystać, która LGD gwarantuje sukces w przyszłości? Ten dylemat będą musieli rozstrzygnąć Radni w najbliższym czasie i wziąć za te decyzje odpowiedzialność, ponieważ środki w kolejnym okresie mają być przeznaczone w dużej części na tworzenie nowych miejsc pracy (wsparcie rozwoju mikroprzedsiębiorstw, działalności agroturystycznej i innych). W interesie gminy jest, aby miała ona swoją silną re-

prezentację w strukturach organizacyjnych stowarzyszenia, a co za tym idzie realny wpływ na wybór projektów do realizacji przy wsparciu finansowym Unii Europejskiej.

## Obrady Rady Gminy „na żywo”

Tematem, który wywołał dyskusję na lutowej sesji był kontrowersyjny pomysł, aby nagrywać obrady Rady Gminy, a transmisje udostępniać „na żywo” online. Postulat taki zgłosił przewodniczący Klubu Radnych „Zróbmy To Razem”. Oczywiście wiadomo, że obrady Rady Gminy są otwarte i każdy może w nich uczestniczyć. Na każdej sesji obecni są również przedstawiciele lokalnych mediów, którzy relacjonują najciekawsze i ważne w ich opinii sprawy na łamach swych portali. W ten sposób zapewniona jest jawność działań Rady Gminy. Wydaje się, że ponoszenie kosztów związanych z transmisją „na żywo” nie znajduje uzasadnienia. Jednak na wniosek Przewodniczącej Rady Gminy temat ten zostanie opracowany przez komisje Rady. Jeśli będzie taka wola, będziemy mogli śledzić obrady nie wychodząc z domu.

Kolejna sesja już 30 marca. Zapraszamy wszystkich zainteresowanych, bo te obrady jeszcze na pewno nie będą transmitowane.

BOLESŁAW ŻABA  
WÓJT GMINY MSZANA DOLNA

## Nowy system informacji

Gmina Mszana Dolna przystąpiła wraz z gminami: Porąbka, Rabka-Zdrój, Ropa oraz miastem Limanowa do projektu „Rozwój elektronicznych usług publicznych w Gminach i Miastach Polski”, realizowanego w ramach Priorytetu V Dobre Rządzenie Programu Operacyjnego Kapitał Ludzki, współfinansowanego z Europejskiego Funduszu Społecznego.

Projekt o wartości całkowitej 1.478.689, 00 zł jest współfinansowany w 85% ze środków europejskich tj. 1.256.886,50 zł. Na gminę Mszana Dolna przypada kwota 289.031,00 zł, z czego pieniężny wkład gminy to 28.000,00 zł. Głównym celem realizowanego projektu jest upowszechnienie usług świadczonych drogą elektroniczną wśród mieszkańców gminy oraz stworzenie możliwości komunikowania się z Urzędem między innymi poprzez dostęp do formularzy i dokumentów elektronicznych za pomocą platformy ePUAP.

Na obecnym etapie realizacji projektu mieszkańcy gminy zetkną się w pierwszej kolejności z nowymi wzorami nakazów

płatniczych w sprawie wymiaru podatków rolnego, leśnego i od nieruchomości. Nowością od bieżącego roku jest wprowadzenie przez Urząd Gminy systemu identyfikacji masowych płatności, co oznacza, że każdy podatnik ma stworzony swój indywidualny rachunek bankowy, na który będzie mógł wpłacić swoje zobowiązanie. Oczywiście wzorem lat ubiegłych wpłaty będzie można dokonać również u softysów lub w kasie Urzędu. Wdrożenie systemu informacji podatkowej to pierwszy krok do stworzenia podatnikom w przyszłości możliwości sprawdzania stanu swoich zobowiązań oraz regulowania ich przez Internet po zalogowaniu się na swoim koncie w urzędzie.

MONIKA MARSZALIK

# Działalność Straży Gminnej gminy Mszana Dolna w 2014 roku

W 2014 r. Straż Gminna Gminy Mszana Dolna ujawniła 523 wykroczenia. Nałożono 280 mandatów karnych, pouczone 49 osób, sporządzono 10 wniosków o ukaranie do Sądu Rejonowego oraz przyjęto ok. 125 zgłoszeń dotyczących zagrożeń lub nieprawidłowości występujących na terenie gminy.

Zgłoszenia te, dotyczyły przede wszystkim: zaśmiecania miejsc publicznych, spalania odpadów, wycieku nieczystości cieplnych, umieszczania plakatów w miejscach publicznych do tego nie przeznaczonych, spożywania napojów alkoholowych w miejscach publicznych, wypalania traw, sporów sąsiedzkich podczas budowy ogrodzeń, niszczenia i zawężania dróg, niewłaściwego utrzymania dróg w czasie zimy oraz niszczenia mienia gminnego. Bardzo duża ilość interwencji zgłaszanych m.in. przez Referat Ochrony Środowiska Urzędu Gminy oraz inne instytucje dotyczyła bezpieczeństwa psów, niezachowania zwykłych środków ostrożności przy trzymaniu psów, padłych zwierząt oraz znęcania się na zwierzętach.

Liczba zgłoszeń wpływających do straży gminnej w ostatnim roku znacznie się zwiększyła dzięki coraz większej świadomości mieszkańców dotyczącej działalności straży. Znaczny wzrost interwencji odnotowano również po powodzi, która przeszła przez gminę w maju oraz lipcu 2014 r. Interwencje te dotyczyły przede wszystkim: padłych zwierząt, bezpańskich psów, zniszczonych dróg oraz osuwisk, które zagrażają bezpieczeństwu.

W czasie akcji powodziowej Straż Gminna współpracowała z różnymi służbami i instytucjami. Funkcjonariusze



straży podejmowali szereg zadań, nie koniecznie związanych z ich obowiązkami, m. in.: wspólnie z pracownikami GOPS brali udział w szacowaniu szkód w gospodarstwach domowych poszkodowanych

**Liczba zgłoszeń wpływających do straży gminnej w ostatnim roku znacznie się zwiększyła dzięki coraz większej świadomości mieszkańców dotyczącej działalności straży.**

w czasie powodzi, razem z pracownikami referatu Inwestycji Urzędu Gminy szacowali szkody powstałe w infrastrukturze drogowej, nadzorowali pobór żwiru, zajmowali się tankowaniem i rozliczaniem

paliwa na potrzeby Wojska w trakcie budowy tymczasowego mostu do osiedla Trzeciaki w Kasinie Wielkiej, zajmowali się zaopatrzeniem Wojska w niezbędny sprzęt (siekiery, gwoździe itp.), przywozili i rozwozili osuszacze dla osób potrzebujących; pełnili także nocne dyżury w Urzędzie Gminy. Ponadto zabezpieczali miejsca niebezpieczne, ostrzegali mieszkańców przed niebezpieczeństwami, monitorowali stan osuwisk i miejsc niebezpiecznych.

Do zadań Straży w 2014 r. należało również:

- dbanie o spokój i porządek publiczny w miejscach prowadzonych zbiorek odpadów wielkogabarytowych,
- dostarczanie deklaracji śmieciowych mieszkańcom gminy,
- wydawanie koszy na śmieci,
- dostarczanie i odbiór różnego rodzaju dokumentów,
- rozmieszczanie obwieszczeń urzędowych na terenie gminy,
- udzielanie asysty organom podatkowym, pracownikom GOPS, pracownikom referatu Ochrony Środowiska i Inwestycji,
- likwidacja dzikich wysypisk śmieci – w wyniku działań Straży zlikwidowano pięć dzikich wysypisk śmieci,
- kontrola miejsc pobytu osób bezdomnych,
- kontrola ruchu drogowego przy użyciu fotoradaru – w trakcie tych kontroli ujawniono 497 wykroczeń drogowych,
- doprowadzanie osób nietrzeźwych do izby wytrzeźwień.

W roku 2014 Straż Gminna brała udział w różnego rodzaju akcjach prewencyjnych, takich jak np.: „Bezpieczna droga do szkoły”, „Akcja Znicz”, zabezpieczano „Procesję Bożego Ciała” na terenie gminy Mszana Dolna, zabez-



pieczano teren Gminy Mszana Dolna w związku z „Karpackim Wyścigiem Kolarskim”. Prowadzono pogadanki w szkołach podstawowych na temat bezpieczeństwa, w ramach których rozdano dzieciom odbłaski. Odbłaski te Straż Gminna otrzymała nieodpłatnie od Ma-

w rejonach Placówek Oświatowych, zlokalizowanych na terenie Gminy Mszana Dolna.

Kontynuowano współpracę z fundacją ITAKA Centrum Poszukiwań Ludzi Zaginionych. Ponadto wspólnie z funkcjonariuszami z KP Mszana Dolna oraz

w miejscach publicznych, umieszczanie plakatów w miejscach do tego nie przeznaczonych, a także na obowiązek umieszczania tabliczek z numerami porządkowymi na nieruchomości.

Przypominamy, że właściciele, administratorzy, dozorczy lub użytkownicy nieruchomości zobowiązani są do umieszczania w odpowiednim miejscu i utrzymania w należytym stanie tabliczek z numerem porządkowym nieruchomości. Na właścicieli nieruchomości, którzy nie przestrzegają tego przepisu funkcjonariusze Straży Gminnej mogą nałożyć mandat karny w wysokości 100 zł.

Brak tabliczek lub ich nieczytelność powoduje utrudnienia w lokalizacji adresu i w sposób znaczący utrudnia pracę służb ratunkowych, co może doprowadzić do opóźnień akcji ratujących życie zdrowie i mienie.

W związku z powyższym zaleca się uzupełnienie i odnowienie tabliczek z numerami nieruchomości.

ELŻBIETA WYDRA

## Prowadzono dodatkowe bezpłatne wspólne patrole Policji i Straży Gminnej w godzinach popołudniowych i wieczornych na terenie Gminy Mszana Dolna. Patrole te miały na celu przede wszystkim poprawę poczucia bezpieczeństwa w miejscach publicznych.

łopolskiego Ośrodka Ruchu Drogowego w Nowym Sączu.

Prowadzono dodatkowe bezpłatne wspólne patrole Policji i Straży Gminnej w godzinach popołudniowych i wieczornych na terenie Gminy Mszana Dolna. Patrole te miały na celu przede wszystkim poprawę poczucia bezpieczeństwa w miejscach publicznych, szczególnie

z GOPR poszukiwano zaginioną kobietę w masywie leśnym na terenie miejscowości Lubomierz oraz zaginionego mężczyzny z miejscowości Kasinka Mała.

W roku 2015 Straż Gminna Gminy Mszana Dolna szczególną uwagę zwracać będzie na utrzymanie czystości i porządku w obrębie nieruchomości, spożywanie napojów alkoholowych

## RADNI UCHWALILI

### VI sesja, 27 lutego 2015 r.

1. Nr VI/24/2015 w sprawie zaciągnięcia kredytu na kwotę 1.406.885,00 zł.
2. Nr VI/25/2015 w sprawie udzielenia pomocy finansowej Miastu Nowy Sącz.
3. Nr VI/26/2015 w sprawie zmian budżetu Gminy Mszana Dolna na 2015 rok.
4. Nr VI/27/2015 w sprawie zmiany wieloletniej prognozy finansowej Gminy Mszana Dolna.
5. Nr VI/28/2015 w sprawie ustalenia wysokości opłat za zajęcie pasa drogowego dróg gminnych, na cele niezwiązane z budową, przebudową, remontem, utrzymaniem i ochroną dróg.
6. Nr VI/29/2015 w sprawie określenia kryteriów i zasad oraz terminów przyjmowania do publicznych przedszkoli, oddziałów przedszkolnych w szkołach podstawowych oraz publicznych innych form wychowania przedszkolnego prowadzonych przez Gminę Mszana Dolna.
7. Nr VI/30/2015 w sprawie określenia kryteriów wraz z liczbą punktów w postępowaniu rekrutacyjnym do klasy pierwszej publicznych szkół podstawowych i publicznych gimnazjów prowadzonych przez Gminę Mszana Dolna, dla kandydatów zamieszkałych poza obwodami tych placówek oświatowych.
8. Nr VI/31/2015 w sprawie powołania Komisji Inwentaryzacyjnej oraz określenia jej składu i wyboru przewodniczącego komisji.
9. Nr VI/32/2015 w sprawie utworzenia odrębnych obwodów głosowania w wyborach Prezydenta Rzeczypospolitej Polskiej.
10. Nr VI/33/2015 w sprawie zmiany uchwały Nr XXVII/293/2012 Rady Gmi-

ny Mszana Dolna z dnia 29 października 2012r. w sprawie podziału Gminy Mszana Dolna na stałe obwody głosowania.

11. Nr VI/34/2015 w sprawie zarządzenia wyborów sołtysów i rad sołeckich w sołectwach Gminy Mszana Dolna.
12. Nr VI/35/2015 w sprawie powołania Gminnej Komisji Wyborczej dla przeprowadzenia wyborów sołtysów i członków rad sołeckich.
13. Nr VI/36/2015 w sprawie wyrażenia zgody na przyjęcie w formie darowizny na rzecz Gminy Mszana Dolna niezabudowanych nieruchomości położonych w Kasinie Wielkiej.
14. Nr VI/37/2015 w sprawie uchwalenia miejscowego planu zagospodarowania przestrzennego Kasinka Mała – Gmina Mszana Dolna.
15. Nr VI/38/2015 w sprawie uchwalenia zmiany miejscowego planu zagospodarowania przestrzennego Gminy Mszana Dolna wsi Kasina Wielka.
16. Nr VI/39/2015 w sprawie uchwalenia zmiany miejscowego planu zagospodarowania przestrzennego Gminy Mszana Dolna wsi Kasinka Mała.
17. Nr VI/40/2015 w sprawie uchwalenia zmiany miejscowego planu zagospodarowania przestrzennego Gminy Mszana Dolna wsi Lubomierz.
18. Nr VI/41/2015 w sprawie uchwalenia zmiany miejscowego planu zagospodarowania przestrzennego Gminy Mszana Dolna wsi Łętowe.
19. Nr VI/42/2015 w sprawie uchwalenia zmiany miejscowego planu zagospodarowania przestrzennego Gminy Mszana Dolna wsi Mszana Górna.
20. Nr VI/43/2015 w sprawie uchwalenia zmiany miejscowego planu zagospodarowania przestrzennego Gminy Mszana Dolna wsi Olszówka.
21. Nr VI/44/2015 w sprawie uchwalenia zmiany miejscowego planu zagospodarowania przestrzennego Gminy Mszana Dolna wsi Raba Niżna.

Po co mieszkańcom Gminna Komisja Rozwiązywania Problemów Alkoholowych (GKRPA)?

## Nie tylko dla uzależnionych

Jest ona społeczną komisją powołaną przez wójta gminy w celu realizacji zadań gminy wynikających z ustaw o:

- wychowaniu w trzeźwości i przeciwdziałaniu alkoholizmowi,
- przeciwdziałaniu narkomanii,
- przeciwdziałaniu przemocy w rodzinie.

Praca w Gminnej Komisji Rozwiązywania Problemów Alkoholowych polega na tworzeniu i realizacji gminnych programów: profilaktyki i rozwiązywania problemów alkoholowych, a także przeciwdziałania narkomanii. Komisja dysponuje budżetem, (środki finansowe pochodzą z opłat za wydanie zezwoleń na sprzedaż napojów alkoholowych w punktach sprzedaży na terenie gminy). W ostatnich latach średni roczny budżet komisji wynosi około 170 000 zł. Co roku GKRPA przedstawia Radzie Gminy do zatwierdzenia projekty gminnych programów, gdzie określone są szczegółowo cele, zadania, a także preliminarz wydatków. Wszystkie podejmowane zadania i wydatki służyć mają profilaktyce uzależnień i rozwiązywaniu problemów alkoholowych, których w naszej gminie nie brakuje.

Członkowie komisji są przeszkoleni w wymaganym zakresie. Powinni znać przepisy prawa, a także być gotowi do podjęcia rozmowy motywującej i interwencji wobec osoby /rodziny z problemem uzależnienia. Wszyscy, bezwzględnie zobowiązani są do zachowania poufności informacji i ochrony danych osobowych osób, z którymi pracują.

### Czym konkretnie zajmują się członkowie GKRPA?

- Współpracują ze szkołami, realizując wspólnie programy profilaktyczne skierowane do uczniów, nauczycieli i rodziców.
- Współpracują z Gminnym Ośrodkiem Pomocy Społecznej i Gminnym Zespołem Interdyscyplinarnym w zakresie przeciwdziałania przemocy domowej. Wchodzą w skład grup roboczych powołanych do pomocy konkretnym rodzinom doświadczającym przemocy.
- Motywują osoby problemowo pijące do pracy nad sobą i prowadzą procedurę sądowego zobowiązania do podjęcia leczenia odwykowego (tzw. „przymusowe leczenie”).
- Kontrolują punkty sprzedaży napojów alkoholowych na terenie gminy.
- Opiniują lokalizację punktów sprzedaży napojów alkoholowych w zakresie zgodności z wymogami uchwały Rady Gminy, określającej warunki sprzedaży alkoholu na terenie gminy.
- Prowadzą społeczne kampanie informacyjne.



- Budują lokalną koalicję osób/institucji zaangażowanych w rozwiązywanie problemów społecznych.
- Współpracują z organizacjami pozarządowymi, zlecając im część zadań do realizacji i współfinansując ich wykonanie.
- Podejmują dyżury w Gminnym Punkcie Konsultacyjnym ds. Uzależnień i Przemocy.
- Stale podnoszą swoje kompetencje, uczestnicząc w szkoleniach.

### W jakiej sprawie mogą pomóc członkowie GKRPA?

Pracownik GKRPA w dni robocze dyżuruje w Urzędzie Gminy Mszana Dolna w pokoju nr 1 (w godz. 11-15).

Można tam:

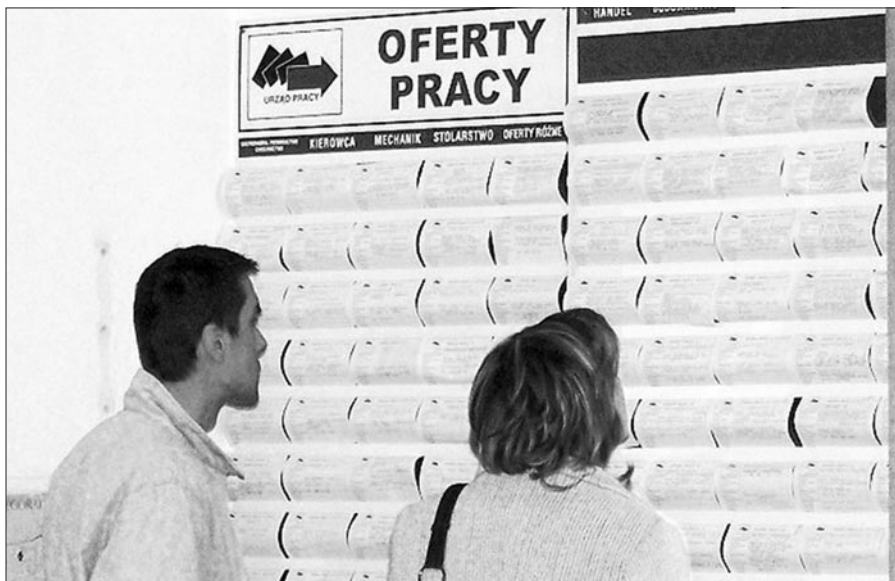
- złożyć wniosek o objęcie leczeniem odwykowym bliskiej osoby;
- zdobyć informację o możliwości uzyskania pomocy w profesjonalnych placówkach leczniczych;
- osoby podejmujące dobrowolnie leczenie odwykowe mogą złożyć wniosek o dofinansowanie dojazdu do poradni leczenia uzależnień;
- zgłosić problem przemocy domowej, (członek GKRPA może założyć Niebieską Kartę);
- uzyskać poradę, będąc osobą współuzależnioną albo dorosłym dzieckiem alkoholika;
- umówić się na spotkanie z psychologiem, specjalistą terapii uzależnień lub pracownikiem socjalnym w Gminnym Punkcie Konsultacyjnym ds. Uzależnień i Przemocy;
- Osoby po zakończonym leczeniu odwykowym mogą korzystać z pracy specjalistów w punkcie konsultacyjnym;
- Osoby zainteresowane mogą uzyskać informację o poszczególnych etapach prowadzonych procedur: „Niebieska Karta”, tzw. „przymusowe leczenie”;
- Wszyscy mogą przedstawić ciekawą propozycję współpracy w zakresie profilaktyki i rozwiązywania problemów alkoholowych.

Zapraszamy zainteresowanych mieszkańców gminy Mszana Dolna do korzystania z bezpłatnej oferty Gminnego Punktu Konsultacyjnego.

ANNA PETRYCKA  
przewodnicząca GKRPA w Mszanie Dolnej



# Wysoki wskaźnik bezrobotnych



**Ponad tysiąc osób w gminie Mszana Dolna pozostaje bez pracy i jest zarejestrowanych w Powiatowym Urzędzie Pracy w Limanowej.**

Wg opublikowanych danych GUS na koniec roku 2013 w gminie Mszana Dolna zameldowane były 17334 osoby, a na jej terenie mieszkało o 450 mniej kobiet (8442) niż mężczyzn (8892). Liczba mieszkańców w wieku produkcyjnym wynosiła 10597 osób.

Liczba osób bezrobotnych zarejestrowanych w Powiatowym Urzędzie Pracy w Limanowej z terenu gminy Mszana Dolna wg stanu na koniec lutego b.r. wynosiła 1141 osób, w stosunku do analogicznego okresu roku ubiegłego liczba ta spadła o 149 osób.

Gmina Mszana Dolna jest drugą gminą w powiecie limanowskim (po gminie Limanowa) pod względem liczby bezrobotnych zarejestrowanych w ewidencji PUP. Bezrobotni z terenu gminy Mszana Dolna (1148 osób) stanowią ponad 12,4% ogółu bezrobotnych zarejestrowanych w PUP.

Liczba osób z prawem do zasiłku w gminie wg stanu na 28 lutego

wynosiła 111, bezrobotni z prawem do zasiłku stanowią 9,7% ogółu zarejestrowanych z gminy bezrobotnych.

## Struktura osób bezrobotnych wg wieku

Na koniec lutego w gminie Mszana Dolna zarejestrowanych było 357 osób w wieku do 25 lat. Liczba osób bezrobotnych w wieku powyżej 45. roku życia wyniosła 275 osób.

Z powyższych danych wynika, że grupa osób bezrobotnych do 34. roku życia stanowi około 60% ogółu zarejestrowanych bezrobotnych.

## Struktura osób bezrobotnych wg poziomu wykształcenia

Dane statystyczne wskazują, że bezrobotnych figurujących w rejestrze PUP Limanowa charakteryzuje niski poziom wykształcenia. Przeważają osoby z wykształceniem zasadniczym zawodowym – 369 (w tym 157 kobiet). Wielu bezrobotnych posiada jedynie wykształcenie gimnazjalne i poniżej (217), w tym 89 to kobiety. Osoby z wykształceniem gimnazjalnym i poniżej oraz zasadni-

czym zawodowym stanowią 51,4% ogółu bezrobotnych. Wyższe wykształcenie posiada 8,9% bezrobotnych (102 osoby, w tym 83 kobiety). Wyższym wykształceniem legitymuje się 13,6% kobiet i 3,6% mężczyzn, co wskazuje, że bezrobotne kobiety zarejestrowane w PUP Limanowa są zdecydowanie lepiej wykształcone od mężczyzn.

## Struktura osób bezrobotnych wg czasu pozostawania bez pracy

W strukturze osób wg czasu pozostawania bez pracy najliczniej reprezentowaną grupą są osoby pozostające bez pracy powyżej 24 miesięcy, które stanowią 33,7% ogółu zarejestrowanych (384 osoby). W analizowanym okresie obserwowano wzrost udziału tych osób o 6,3%. Udział osób pozostających bez pracy powyżej 12 miesięcy wyniósł 51,3% (wzrost w ciągu 2 lat o 1,2%,) co wskazuje na niepokojące zjawisko wzrostu liczby osób długotrwale bezrobotnych w ogólnej strukturze osób bezrobotnych.

## Struktura osób bezrobotnych wg stażu pracy

Kolejnym wskaźnikiem, według którego bada się zjawisko bezrobocia jest długość stażu pracy zarejestrowanych bezrobotnych. Najwięcej zarejestrowanych w gminie Mszana Dolna bezrobotnych – 44,7% legitymuje się krótkim, do 5 lat stażem pracy, a 21,4% nie posiada żadnego stażu pracy. Na koniec lutego zarejestrowanych było 306 osób bezrobotnych bez doświadczenia zawodowego, z czego 49% to osoby długotrwale bezrobotne. Z danych statystycznych wynika, że poziom wykształcenia kobiet nie idzie w parze z doświadczeniem zawodowym. Bez stażu pracy lub z minimalnym, tj. poniżej roku zarejestrowanych jest 243 kobiet, czyli 40% wszystkich zarejestrowanych kobiet. Problemy z brakiem odpowiedniego stażu pracy stawiają kobiety w zdecydowanie gorszej sytuacji na rynku pracy niż mężczyźni.

## Osoby w szczególnej sytuacji na rynku pracy

Analiza danych statystycznych Powiatowego Urzędu Pracy w Limanowej

wskazuje, iż struktura osób bezrobotnych zarejestrowanych w PUP jest bardzo niekorzystna. Osoby znajdujące się w szczególnej sytuacji na rynku pracy (art. 49 ustawy o promocji zatrudnienia (...)) zarejestrowane na terenie gminy Mszana Dolna stanowiły wg stanu na dzień 28 lutego 93,3% ogółu osób bezrobotnych (1064 osoby). 67,5 % ogółu bezrobotnych to osoby długotrwale bezrobotne (718 osób), 33,6 % – osoby młode do 25. roku życia (357 osób), ponad 24,6% to osoby bez kwalifikacji zawodowych (262 osoby), 28,8% – osoby bez doświadczenia zawodowego (306 osób), 55,1% – osoby bez wykształcenia średniego (586 osób), 16,8% – osoby powyżej 50. roku życia (178 osób), 12,4% – kobiety, które nie podjęły zatrudnienia po urodzeniu dziecka (132 osoby), 3,5 % – osoby samotnie wychowujące co najmniej jedno dziecko (37 osób) oraz 1,4 % – osoby niepełnosprawne (15 osób).

Najważniejsze problemy osób znajdujących się w szczególnej sytuacji na rynku pracy to: niska aktywność zawodowa, nieznanostwo rynku pracy, brak doświadczenia zawodowego, niskie kwalifikacje, niesprecyzowane plany co do własnej przyszłości zawodowej, ograniczenia natury psychologicznej: zaniżona samoocena, bierność, niepewność oraz lęk przed poniesieniem porażki.

## Bezrobocie rodzinne

Ze zjawiskiem bezrobocia rodzinnego mamy do czynienia wówczas, gdy w rejestrze osób bezrobotnych pozostaje więcej niż jedna osoba z rodziny.

Według analizy danych statystycznych w rejestrach PUP Limanowa na koniec 2014 r. zarejestrowanych było 267 rodzin z terenu gminy Mszana Dolna, w których występuje bezrobocie pokoleniowe, tzn. że jako osoby bezrobotne zarejestrowanych jest dwie lub więcej osób bezrobotnych z jednej rodziny. Tzw. „bezrobocie rodzinne” dotyczy 648 osób tj. 58 % ogółu zarejestrowanych osób bezrobotnych. Problem ten dotyczy coraz większej liczby zarejestrowanych osób bezrobotnych, 31,4% rodzin objętych tym zjawiskiem to rodziny z trzema lub większą liczbą osób z rodziny zarejestrowanych jako bezrobotne.

Osobom bezrobotnym zarejestrowanym w PUP oferuje w pierwszej kolejności usługę pośrednictwa pracy i poradnictwa zawodowego, a w przypadku braku kwalifikacji zawodowych lub posiadanie niedopasowanych do potrzeb rynku pracy kwalifikacji, urząd kieruje na wskazane przez osoby bezrobotne i pracodawców szkolenia zawodowe. Dla mało zaradnych bezrobotnych, mających trudności w samodzielnym poszukiwaniu zatrudnienia, organizowane są zajęcia i szkolenia z zakresu aktywnego poszukiwania pracy.

Grupa bezrobotnych aktywnych lub mających pomysły na własny biznes może liczyć na wsparcie finansowe w zakresie ich zatrudnienia u pracodawcy albo podjęcia własnej działalności gospodarczej.

## Pośrednictwo Pracy

W 2014r. do Powiatowego Urzędu Pracy wpłynęło 113 ofert pracy z terenu gminy Mszana Dolna. Nastąpił wzrost o 17,7% ofert (tj. o 17 ofert) w stosunku do analogicznego okresu roku ubiegłego. Wśród zgłoszonych wolnych miejsc pracy 55% to oferty subsydiowane (tj. 62 oferty). W analogicznym okresie roku ubiegłego oferty subsydiowane stanowiły o 9,6% więcej ogółu ofert (tj. 62 oferty).

Zgłoszone oferty dotyczyły głównie następujących zawodów:

- sprzedawca – 17
- pracownik biurowy – 5
- stolarz – 5
- kierowca – 5
- pomoc kuchenna – 4

## Poradnictwo zawodowe

Doradcy zawodowi świadczą usługi w zakresie poradnictwa zawodowego i informacji zawodowej w formie: rozmów doradczych, porad indywidualnych i porad grupowych. W 2014 r. doradcy zawodowi objęli pomocą 231 osoby bezrobotne i poszukujące pracy z terenu gminy Mszana Dolna w formie porad i rozmów. Oprócz tego ponad 52 osoby skorzystały z informacji zawodowej w formie indywidualnej i grupowej.

W ciągu 2014 roku 881 osób bezrobotnych oraz 7 poszukujących pracy z terenu gminy Mszana Dolna rozpoczęło realizację Indywidualnego Planu Działania. IPD jest programem przygotowanym

przy współpracy osoby bezrobotnej i poszukującej pracy z pośrednikiem pracy, doradcą zawodowym, specjalistą ds. szkoleń, ds. aktywizacji zawodowej czy też liderem Klubu Pracy. Efektem podję-

„Bezrobocie rodzinne” dotyczy 648 osób tj. 58 % ogółu zarejestrowanych osób bezrobotnych. Problem ten dotyczy coraz większej liczby zarejestrowanych osób bezrobotnych, 31,4% rodzin objętych tym zjawiskiem to rodziny z trzema lub większą liczbą osób z rodziny zarejestrowanych jako bezrobotne.

tych działań ma być zatrudnienie osoby, podjęcie przez nią działalności gospodarczej lub innej pracy zarobkowej. W 2014 roku 440 osób wśród bezrobotnych oraz 1 osoba poszukująca pracy pomyślnie zakończyła IPD i podjęła zatrudnienie lub samozatrudnienie.

## Realizacja programów współfinansowanych ze środków Unii Europejskiej w ramach Europejskiego Funduszu Społecznego

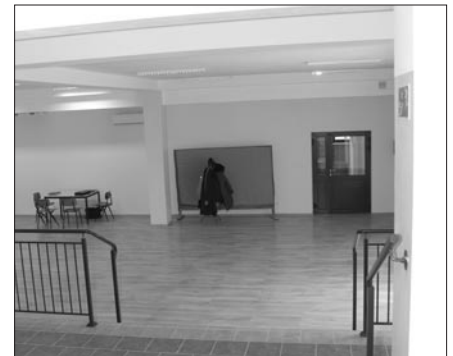
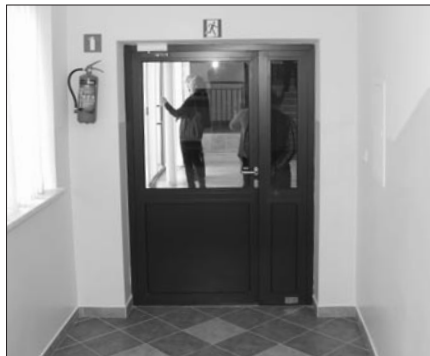
W 2014 r. Powiatowy Urząd Pracy w Limanowej realizował następujące programy, współfinansowane ze środków Unii Europejskiej:

- „Droga do sukcesu”
- „AKTYWNE 50 +”
- „SUKCES BEZ BARIER”
- „Dobra rada”
- „Czas na pracę”.

Uczestniczyło w nich 88 osób bezrobotnych z terenu gminy Mszana Dolna (80 osób w programie „Droga do sukcesu”, którego celem jest poprawa zdolności do zatrudnienia oraz podnoszenie poziomu aktywności zawodowej osób bezrobotnych oraz 8 osób w programie „Czas na pracę” – Aktywizacja zawodowa i społeczna osob zagrożonych wykluczeniem społecznym, realizowanym przy współpracy z ośrodkami pomocy społecznej).

Oprac. MAŁGORZATA ZBOŚ  
Starszy inspektor powiatowy





## Między szkołą a stołówką

Dzieci uczęszczające do Szkoły Podstawowej nr 2 w Lubomierzu nie będą już musiały ubierać ciepłych ubrań, udając się na obiad do szkolnej stołówki. Ostatecznie została zakończona budowa przewiązki łączącej budynek szkoły z jadalnią. Po zmianie pozwolenia na budowę realizacja zadania trwała kilka miesięcy. Wykonawcą było Przedsiębiorstwo Usług Budowlanych „BUDREM” sp. z o.o. z Limanowej. Wartość wykona-

nych robót budowlanych wyniosła 719 172,92 zł. Pomiedzy budynkiem szkoły a stołówką został wbudowany obiekt o wysokości 9,97 m i powierzchni 145 m<sup>2</sup> (powierzchnia użytkowa 137,24 m<sup>2</sup>). Dzięki tej budowie nie tylko jest możliwość przejścia pomiędzy stołówką a szkołą, ale również cały zespół szkolny powiększył się o nową salę edukacyjną, która docelowo ma pełnić rolę świetlicy, oraz o nowoczesny węzeł sanitarny.

EWA FILIPIAK

Biblioteka poleca

# Kto czyta, więcej wie

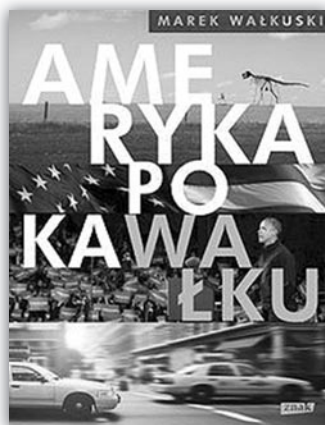
DLA DOROSŁYCH



## Virginia C. Andrews „Bramy raju”

Czy córce Heaven, Annie, uda się przezwyciężyć odwieczną klątwę ciążyącą nad jej rodem? *Bramy raju* to czwarta część bestsellerowej sagi o rodzinie Casteelów. We wcześniejszych tomach śledziliśmy dramatyczne zmagania Heaven Leigh z przeciwnościami losu. Teraz wszystko wydaje się układać. Heaven, uwolniona od demonicznych wpływów swoich dwóch ojców, ma szansę na spokojne życie u boku Logana. Jednak szczęście nie trwa długo – małżonkowie giną w wypadku samochodowym. Osierocona Annie Casteel Stonewall musi zmierzyć się z trudnym dziedzictwem matki. Zdominowana przez Tony'ego Tatterotona, tęskni za utraconą rodziną, a zwłaszcza za przyrodnim bratem – swoim ukochanym powiernikiem i przyjacielem z dzieciństwa. Kiedy, jak niegdyś jej matka, znajduje tajemniczy domek, ukryty za ogrodowym labiryntem, mroczne siły nabierają mocy. Choć dziewczyna pragnie znów zobaczyć Luke'a, przeszłość Casteelów kładzie się cieniem na jej nadziejach i marzeniach. Czy Annie zdoła wyostać się z sieci zdrad, intryg i tajemnic?

DLA KAŻDEGO



## Marek Wałkuski „Ameryka po kawałku”

Kolejna ciekawa książka o Stanach Zjednoczonych wieloletniego korespondenta Polskiego Radia. Subiektywny zbiór najbardziej pozytywnych cech tego kraju i jego mieszkańców. Takiej Ameryki na pewno nie poznacie z przewodników. W *Ameryce po kawałku* Marek Wałkuski wyjaśnia, co spodobało mu się w USA i dlaczego tak bardzo polubił ten kraj. Píše o optymizmie, altruizmie i tolerancji, opowiada o amerykańskiej codzienności. Weźmiecie więc udział w podwórkowej wyprzedaży, poczujecie moc silnika harleya-davidsona, zajrzycie do wnętrza policyjnego radiowozu i poznacie ludzi o stuwartowych uśmiechach. Znajdziecie nawet rozdział poświęcony automatycznej skrzyni biegów. Ale będzie też sporo porad i opisów najciekawszych turystycznie miejsc. *Ameryka po kawałku* to fascynujące opowieści o kraju, do którego wielu ludzi przyjeżdża na krótko, ale zostaje w nim na zawsze.

Marek Wałkuski jest dziennikarzem, mieszka w Stanach Zjednoczonych od dwunastu lat i kawałek po kawałku testuje je na własnej skórze. Jego kore-

spondencje dla radiowej Trójki przeszły już do legendy, a poprzednia książka *Wałkowanie Ameryki* zdobyła rzesze czytelników.

DLA MŁODZIEŻY

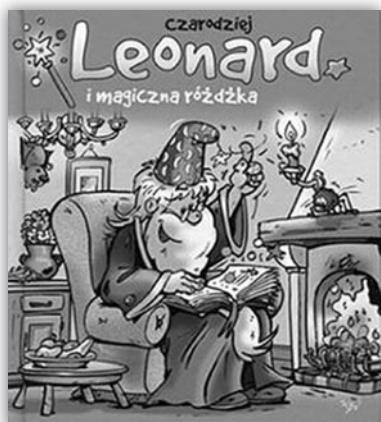


## John Flanagan „Drużyna. Tom 5. Góra Skorpiona”

Piąty tom cyklu fantasy *Drużyna*, powiązane z bestsellerową serią *Zwiadowcy*. Barwne przygody, nietuzinkowe postaci – australijski pisarz ponownie przenosi nas w niezwykły świat przywołujący na myśl czasy średniowiecza. Hal, jego towarzysze z Drużyny i Gilan uwolnili dwudziestu Aralueńczyków sprzedanych do niewoli. Po powrocie do Araluen Gilan dostaje od króla Duncana nowe zadanie – ma chronić jego córkę. Księżniczka Cassandra przeżyła już jeden zamach. A teraz w królestwie krążą pogłoski, że zagraża jej śmiertelne niebezpieczeństwo ze strony sekty kultu Skorpiona. Drużyna nie zamierza biernie czekać na pierwsze uderzenie przeciwnika. Łączy swoje siły, by ocalić Gilana i księżniczkę. W powieści *Góra Skorpiona* bohaterowie zmierzają się z nowymi wrogami i sprawdzą swoje umiejętności, idąc ramię w ramię na bitwę!



## DLA DZIECI



John Ivens

## „Czarodziej Leonard i magiczna różdżka”

Podczas porannego spaceru ze smokiem Leonem czarodziej Leonard gubi swoją magiczną różdżkę. Czy ją odnajdzie, czy uda mu się odzyskać zgubę? Na szczęście czarodziejowi nie brakuje sprytnych pomysłów!

Ciekawe, barwnie ilustrowane historijki dla dzieci w wieku 4-6 lat.

ELŻBIETA CIĘŻADLIK

Wybór za [www.merlin.pl](http://www.merlin.pl)

## Kwiatki na palmy

Stowarzyszenie Koło Gospodyń Wiejskich Olszówka zorganizowało warsztaty z wytwarzania kwiatów do palm wielkanocnych. Spotkanie 11 marca prowadziła Halina Kołodziej, prezes KGW. Na zaproszenie pań licznie odpowiedzieli dzieci, młodzież oraz dorośli mieszkańcy wsi. Uczestnicy szkolenia uczyli się, jak zrobić bibułkowe róże, krokusy, tulipany, bazie, forsycje, goździki. Dowiedzieli się również, jak poprawnie udekorować palmę wielkanocną. Każdy uczestnik zabрал ze sobą ze spotkania własnoręcznie zrobione, piękne, kolorowe kwiaty. Przy tej okazji olszowskie gospodynie przekazały również informacje na temat konkursu palm, który przeprowadzony zostanie w Niedzielę Palmową, właśnie w Olszówce.

BOŻENA KACICZAK

## Toną w jabłkach

Szkoła Podstawowa w Łętowym jako jedyna w gminie złożyła do Agencji Rynku Rolnego w Warszawie wniosek o wpis do Rejestru Jednostek organizacyjnych uprawnionych do otrzymania od organizacji producentów i ich zrzeszeń bezpłatnie owoców i warzyw przeznaczonych do sprzedaży.

Wniosek został pozytywnie rozpatrzony i w czasie ferii szkoła otrzymała pierwszą turę dostaw w postaci jednej tony jabłek. Już zgłosił się producent warzyw i w najbliższym czasie do Łętowego dotrze tona marchewki.

Szkoła zagospodarowała przywiezione owoce, rozdając je uczniom i rodzicom. Na terenie placówki odbyły się też warsztaty kulinarne z jabłkiem w roli głównej. Brali w nich udział uczniowie, nauczyciele i rodzice oraz mieszkańcy Łętowego. Zajęcia te cieszyły się ogromnym zainteresowaniem: dzieci uczyły się pieczenia i robienia potraw z jabłek. Były szarlotki, racuchy, babeczki i soki.

KRYSZYNA MASŁOWIEC



# Nagrody wójta dla młodych



**Michał Jania i Krystian Kubowicz zostali docenieni „za wybitne osiągnięcia w dziedzinie twórczości artystycznej, upowszechniania i ochrony kultury”. Przyznawane co roku nagrody wręczył wójt Boleśław Żaba, podczas sesji Rady Miasta, 27 lutego.**

W uzasadnieniu wniosku nagrodzonych czytamy:

Michał Jania (mieszkaniec Mszany Górnej) to niezwykle utalentowany klarncista, uczeń Państwowej Szkoły Muzycznej I i II stopnia w Nowym Targu, nieustannie doskonalący swój warsztat.

Michał Jania w ciągu roku 2014 brał udział w wielu konkursach krajowych i międzynarodowych, promując gminę Mszana Dolna, zdobywając czołowe nagrody. Do najważniejszych osiągnięć Michała Jani w ciągu roku 2014 zaliczyć należy udział w następujących wydarzeniach:

**1.** III Stockholm International Music Competition, 6-9.06.2014, Stockholm (Szwecja), org. The Swedish National Association for Young Musicians (RUM), Herzen University, St. Petersburg, Russia, The Centre for Internatio-

nal Educational Programmes, St. Petersburg, Russia, Maestro Academy, Stockholm, Sweden, With support of The Royal College of Music, Stockholm, Sweden – I miejsce

**2.** II Ogólnopolski Konkurs Instrumentów Dętych Drewnianych Klarinet – Saksofon, 12-13.05.2014, Sosnowiec, org. Zespół Szkół Muzycznych I i II stopnia w Sosnowcu, Sekcja Instrumentów Dętych i Perkusji – II miejsce

**3.** 2nd Benelux Clarinet Competition, 10-11.05.2014, Gent (Belgia), org. International Music Promotion vzw, the artistic director Eddy Vanosthuysse,

**4.** eMuse Online Music Competition, 30.04.2014, Athens (Grecja), org. International Association of Art. „The Muse” – I miejsce

**5.** VI Zachodniopomorski Festiwal Klarnetowy, 9-13.04.2014, Szczecin, org. Zespół Szkół Muzycznych im. F. Nowowiejskiego w Szczecinie, Filharmonia im. M. Karłowicza w Szczecinie, Akademia Sztuki w Szczecinie, Państwowa Szkoła Muzyczna I st. im. T. Szeli-gowskiego w Szczecinie – I miejsce

**6.** VIII Regionalne Przesłuchania Uczniów Klas Instrumentów Dę-

tych Drewnianych i Błaszanych Szkół Muzycznych I stopnia Regionu Krakowskiego, 2.04.2014, Nowy Targ, org. Burmistrz Miasta Nowego Targu, Wizytator Regionu Krakowskiego, Państwowa Szkoła Muzyczna I i II stopnia im. F. Chopina w Nowym Targu – I miejsce

**7.** IX Ogólnopolski Konkurs Młodych Instrumentalistów im. Stefanii Woytowicz, 26-28.03.2014, Jasło, org. Jasielski Dom Kultury, Państwowa Szkoła Muzyczna I st. im. W. Lutosławskiego w Jasle

**8.** XIX Podkarpackie Spotkania Uczniów Klas Instrumentów Dętych Drewnianych, 27-28.02.2014, Mielec, org. Państwowa Szkoła Muzyczna I i II st. im. M. Karłowicza w Mielcu – I miejsce

**9.** II Concorso Internazionale per Clarinetto e Sassofono, 21-22.02.2014, Reggiolo (Włochy), org. ScuolaMusica-Reggiolo, Paolo De Gaspari.

Krystian Kubowicz (mieszkaniec Kasiny Wielkiej) to niezwykle utalentowany wokalista, uczeń Pracowni Muzycznej TRIOLKI w Rabce – Zdroju, nieustannie doskonalący swój warsztat wokalny; buduje własny repertuar, prezentuje się na wielu festiwalach krajowych i międzynarodowych. Jest wo-



# muzyków

kalistą-solistą z bogatym już programem artystycznym, a także wokalistą renomowanego zespołu Triola.

W ciągu całego roku bierze udział w wielu przeglądach i konkursach ogólnopolskich i międzynarodowych, promując gminę Mszana Dolna. W konkursach tych zdobywa czołowe miejsca. Do najważniejszych osiągnięć Krystiana Kubowicza w ciągu roku 2014 zaliczyć należy:

- II miejsce w kategorii „Pieśń – Piosenka Solo” na XVI Ogólnopolskim Festiwalu Pieśni – Piosenki Patriotycznej – Ludowej i Tańca Ludowego (Pionki, 25-26.04.2014r.)

- wyróżnienie oraz nominacja do II etapu 19. konkursu piosenki WYGRAJ SUKCES (13.05.2014r.)

- certyfikat udziału oraz tytuł Dyplo-manta II stopnia w XII Międzynarodowym Festiwalu – Konkursie (2014r. Nowy Targ)

- II miejsce w kategorii wiekowej młodzież gimnazjalna w II Festiwalu Piosenki Angielskiej (17 czerwca 2014r. Raba – Zdrój)

- GRAND PRIX w Finale XI Ogólnopolskiego Festiwalu Piosenki Dziecięcej SKOWRONECZEK (28-29 czerwca 2014r. Nowy Sącz) oraz nominacja na międzynarodowy festiwal do Bułgarii

- I miejsce oraz dyplom uznania w kategorii: „Artystyczność” w XXII międzynarodowym festiwalu w Bułgarii (sierpień 2014r.)

- Finalista II Edycji Sadeckich Młodych Talentów (Nowy Sącz, 17 listopada 2014r.)

- Laureat oraz zdobywca II miejsca w kategorii uczniowie szkół ponadgimnazjalnych w X Przeglądzie Pieśni Patriotycznej „To oni tędy szli, gdy maki kwitły na zboczach...” (Lubień, 25 listopada 2014r.)

- Uczestnik Finałowy XV Ogólnopolskiego Festiwalu Dzieci i Młodzieży „Tęczowe Piosenki Jana Wojdaka”, Kraków 2014.

MAGDA POLAŃSKA



## Carving – rzeźba w owocach i warzywach

**Okazuje się, że nawet z jabłek można stworzyć małe dzieło sztuki... Przekonali się o tym uczniowie Szkoły Podstawowej w Łętowie, uczestniczący w warsztatach carvingu.**

W świetlicy szkolnej SP w Łętowie w trakcie zajęć kółka plastycznego zorganizowane zostało szkolenie twórcze w ramach akcji „Owoce w szkole”. Wzięli w nim udział uczniowie klas 4-6.

– *Tym razem jako tworzywo wykorzystaliśmy jabłka. Były to już kolejne warsztaty w naszej szkole – opowiada opiekunka kółka plastycznego. – Naszym gościem, a zarazem instruktorem, była Elżbieta Tokarczyk, która każdemu uczniowi służyła radą i pomocą. Pani Ela posiada nie tylko dużą wiedzę na temat tej niezwyklej sztuki, ale ma też spore umiejętności wynikające z doświadczenia i z zamiłowania do carvingu.*

– *Zanim przystąpiliśmy do rzeźbienia w owocach, zapoznaliśmy się z hi-*

*storią carvingu. Obejrzeliśmy prezentację multimedialną oraz filmy instruktażowe na temat sztuki wywodzącej się z Dalekiego Wschodu.*

Do dyspozycji uczniów były również udostępnione przez naszego gościa książki, traktujące o carvingu.

Uczniowie z wielkim skupieniem i zaangażowaniem wykonywali swoje prace. I trzeba przyznać, że jak na tak krótki czas, radzili sobie świetnie.

Wszystkie dzieła zostały uwiecznione na fotografiach, a te najciekawsze i najbardziej efektowne rzeźby uczestnicy zabrali do domów.

– *Kolejny już raz nasi wychowankowie wykazali się nie tylko sporym zaangażowaniem, ale i cierpliwością w przyswajaniu nowych umiejętności – z zadowoleniem dodaje szkolna plastyczka. – A carving to niezwykle wymagająca sztuka! Myślę, że było to dla nich nie tylko nowe doświadczenie, ale i świetna zabawa.*

MONIKA ZIĘBA

Z kronik parafialnych

## W Rabie Niżnej pod opieką św. Józefa Robotnika

Jadąc z Mszany Dolnej do Rabki, wznosimy się nieco ponad dolinę Raby. Możemy stąd zobaczyć położoną w tejże dolinie Rabę Niżną, ale nie zobaczymy już tak łatwo parafialnego kościoła. Zbudowany został na południowym stoku jednej z gór otaczających Luboń Wielki. Świątynia, służąca obecnie tutejszym wiernym, znalazła się tu dość niedawno, początkowo była dużo dalej i po lewej stronie, poniżej drogi.

Trochę o tym pierwszym „kościółku” poczytamy w „Kronice parafialnej”.

Na początku autor chwali hrabiego Franciszka Baranowskiego, że przy swym skromnym dworku (bud. 1952 r.) pomyślał o budowie niedużej kaplicy dla swej rodziny.

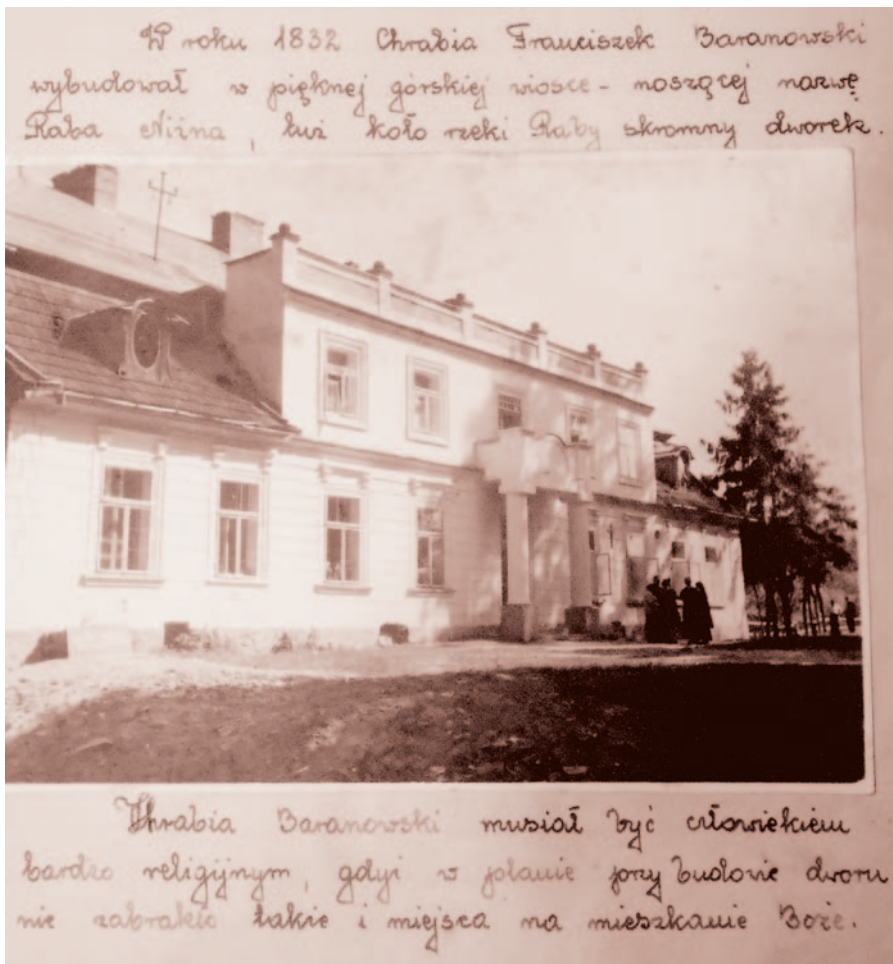
Następny właściciel – hr. Stroński zadłużył się (prowadził lekkomyślne życie) i dwór dostał się Żydowi Iklemu. Ten oczywiście nie dbał o kaplicę, która była zamknięta i ulegała zniszczeniu. Po trzech latach Żyd sprzedał dworek hr. Janowi Chomentowskiemu, któremu podobały się i te strony.

Jan Chomentowski, będąc właścicielem dworu, odnowił kaplicę i pięknie odmalował. J. E. Ks. arcybiskup Sapie-

ha był przyjacielem Chomentowskiego i był częstym gościem w Rabie Niżnej. Na jednej z wizyt poświęcił kaplicę i nadał jej prawa kaplicy publicznej. Ks. Arcybiskup prawie corocznie spędzał wakacje w Rabce, a że z Rabki do Raby N. jest blisko, dlatego odprawiał często Mszę św. w kaplicy, gdzie zbierała się ludność całej wioski. W okresie wakacyjnym odprawiana była Msza św. prawie codziennie, gdyż co roku jakiś ksiądz spędzał tu wakacje. [...]

W czasie okupacji niemieckiej nie zaszły w dziejach kaplicy żadne zmiany. Dopiero po wyzwoleniu w 1945 r. w Polsce Ludowej nastąpiła zmiana gospodarki – parcelacja dóbr i majątków dworskich. Dworek w Rabie Niżnej dostał się w ręce Księży Michalitów. Przybyli oni z zakładem wychowawczym dla chłopców z Rymanowa. Z utrzymaniem zakładu Księża mieli dużo trudności, gdyż władze państwowe chciały go przenieść do innej miejscowości. Lecz ludność tej wioski całym sercem pokochała Księża Michalitów i młodzież będącą pod ich opieką, dlatego dokładali wszelkich starań, by nie doszło do likwidacji zakładu. Całe swe zaufanie złożyli w ręce św. Józefa, odprawiając często w tej intencji nowennę. Rektorem kaplicy był ks. Michał Szteliga, a zakrystianem brat Wrzeszczewicz. Odani byli całym sercem ludności tej wioski, a ludność wywdzięczając się, spieszyła im z pomocą w każdej potrzebie. Zakład wychowawczy utrzymał się przez 7 lat, aż do roku 1952.

Potem jeszcze przez 3 lata pozwolono Księżom Michalitom na posługę w kaplicy i zamieszkanie w Rabie Niżnej. Wieś – jak wiadomo – należała do parafii Olszówka. Od 1955 r. nie ma stałego duszpasterza (kapelana), choć próbował tu przyjeżdżać niejaki ks. Ryż. Ludność szukała pomocy u księży sercanów, którzy w tym czasie mieli dom zakonny w Mszanie Dolnej. Pierwsza





próba, aby siostry Rodziny Maryi z Mszany Dolnej objęły opieką osieroconą placówkę, nie powiodła się. Dopiero wyproszone wstawiennictwo ks. prymasa Wyszyńskiego u ks. arcybiskupa Baziaka w Krakowie otworzyło drogę dla sióstr do Raby Niżnej. Kronikarz opisuje wytrwałą pobożność ludzi, którzy – mimo braku kapłana – gromadzą się na różne nabożeństwa i modlitwy, które prowadzą sami. Przez jakiś czas ze mszą św. przyjeżdżał z Olszówki ks. proboszcz Żurawik.

Siostry podpisały umowę z Prezydium Gromadzkiej Rady Narodowej obowiązującą na 10 lat. W ten sposób 28 września 1857 r. kaplica przeszła pod opiekę sióstr. Ks. Proboszcz Żurawik nie był przeciwny temu, by siostry przybyły do jego parafii. Matka Prowincjalna na początek przysłała dwie siostry, a Stanisław Sochacki, jako kościelny i główny opiekun kapliczny przekazał Siostram cały stan majątkowy, jaki należał do tej kaplicy (Tu następuje wyliczenie i podkreślenie, że sprzęt liturgiczny był bardzo zniszczony.) Dalej czytamy:

Oprócz tego sama kapliczka nędzna, brudna i zniszczona, a sala do niej przyległa nie podobna na dom modlitwy. Siostry po objęciu tego domu musiały dobrze naprężyć swoje siły, by go jako tako odczyścić i doprowadzić do stanu używalności. W tym czasie,

kiedy Siostry skrobały dom, z narośniętych brudów, Matka Prow. Serafina Tworzydło, osobiście zwróciła się do O. Franciszkanów w Krakowie o przydzielenie stałego kapelana.

Od 6 listopada funkcję tę objął o. Szczepan Krajewski, który w niedziele miał dwie msze św. i nieszpory, a w tygodniu mszę poranną i okresowe nabożeństwa. W grudniu przyjechała przełożona s. Julia Surman, pod jej opieką było sześć sióstr. Kronikarz wspomina, że Święta Bożego Narodzenia tego roku upłynęły w dziękczynieniu za stałą Służbę Bożą. Urządzono też uroczyste imieniny o. Szczepanowi.

W następnym roku postarano się o nadanie patrona dla świątyni. Został nim św. Józef Robotnik i w 1958 r. po raz pierwszy obchodzono odpust. Na tę okazję połączono przylegającą salkę do kaplicy, aby było większe pomieszczenie. Jesienią była jeszcze jedna uroczystość – pochodzący z Raby ks. Wł. Bleharczyk, kapłan diec. tarnowskiej, został biskupem i odprawił tu uroczystą mszę św. Do kaplicy sprawiono nowe tabernakulum, a poświęcił je nowy ks. proboszcz w Olszówce – Władysław Szafraniec, któremu zgotowano przywitanie.

Gorliwość w urządzaniu Domu Bożego objawiała się nawet zimą. Rok 1959.

Wynotował KS. JAN ZAJĄC

Pod koniec stycznia zostały namalowane nowe okna w Spółdzielni Stolarskiej w Rabce. Zamówieniem tym zajęł się p. Salschma.  
Spółdzielnia wykonała je dość szybko i łączyła z oszkleniem i kitorowaniem we własnym zakresie. Stanisław Sochacki przyniósł je na sawiach z Rabki. W słoneczny dzień lubego robotnicy ze spółdzielni przysłali je łączyć. Przy zakładaniu musieli trochę ochrony kierunku ponieważ gdyby łączyli drewniane słupki, aby tym sposobem umocnić stary mur. Pod koniec lubego wiatr przestał się wdzierać do kaplicy przez drzwi w oknach.

## Narodowy Dzień Żołnierzy Wyklętych

„Sokół”, „Żelazny”, „Tarzan”, „Krzewina”, „Bartek”, „Orlik”, „Łupaszka”, „Zapora”, „Uskok”, „Młot”, „Otto”, „Inka” i tysiące innych. Jeszcze nie tak dawno mówiło się o nich tylko w domach prawdziwych patriotów, zawsze uważnie, żeby nikt niepowołany nie usłyszał, bo to byli bohaterowie, o których Polska miała zapomnieć.

Tak bardzo komunistom zależało, żeby o nich nie mówić, by naród myślał, że ich postawa nie była właściwa. Dzisiaj organizuje się na ich temat wystawy, prelekcje, ich nazwiskami nazywa ulice, place, szkoły. Mieli zniknąć, ale ludzka pamięć nie pozwoliła zapomnieć o prawdziwych Polakach.

Miało ich nie być, a przetrwali, mimo że odebrano im życie, że nie wiemy, gdzie są pochowani. Dziś historia upomina się o wiernych synów i córki narodu.

1 marca jest oficjalnym ich świętem – Narodowym Dniem Pamięci „Żołnierzy Wyklętych” – świętem tak wielu ludzi, którzy się nie poddali, którzy mieli siłę walczyć o wolną Polskę. Nikt obecnie nie stwierdzi jednoznacznie ilu ich było – działali na terenie całego kraju. Niektórzy rezygnowali i wracali „z lasu” do normalnego życia, a inni walczyli do końca. Kres działalności konspiracyjnych oddziałów datuje się na rok 1963, kiedy to zginął Józef Franczak „Lalek”. Ginęli w lasach, w ubeckich więzieniach – z wyrokiem lub bez – ale zawsze za wolną Polskę.

Żyjąc w XXI wieku, w wolnej ojczyźnie, powinniśmy okazywać wdzięczność tym, którzy byli wierni do końca. Dzisiejsze święto państwowe i liczne inicjatywy, podejmowane przede wszystkim przez ludzi młodych, pokazują, jak bardzo byli potrzebni. Nie otrzymali medali i honorów wojskowych. Okażmy im chociaż szacunek i przekazujmy opowieść o żołnierzach wyklętych młodszemu pokoleniom.

Cześć i chwała bohaterom!

KS. KONRAD KOZIÓŁ

# Dzieci z Glisnego korespondują z królową Elżbietą



Szkoła w Glisnem jest jedną z najmniejszych w naszej gminie, a usłyszała o niej rodzina królewska z Wielkiej Brytanii!

Na lekcjach języka angielskiego pod kierunkiem nauczycielki Anny Stanisławskiej chętni uczniowie pisali listy do brytyjskiej królowej Elżbiety II i księcia Walii Karola. Uczniowie z Glisnego opisywali w nich siebie i swoje zainteresowania. Pochwalili się również ulubionymi żartami i wiedzą o Wielkiej Brytanii. Klasa VI napisała o kwietniowym sprawdzianie po szkole podstawowej. W tym roku będzie on pisany po raz pierwszy również z języka angielskiego.

2 marca dzieci otrzymały odpowiedzi z Pałacu Buckingham od Królowej Elżbiety II i księcia Karola, adresowane do każdego z nich osobiście. W listach uczniowie dostali podziękowania i broszury o rodzinie królewskiej i pałacu Buckingham oraz quizy, które będą pomocne w nauce angielskiego. Monarchowie podziękowali również nauczycielce za pomysł i zaangażowanie w pracy oraz życzyli jej sukcesów w nauczaniu języka angielskiego.

Szkoła w Glisnem dołączyła tym samym do innych szkół na całym świecie, które rozwijają znajomość języka angielskiego również w taki niestandardowy sposób. Gliśniańscy uczniowie poczuli się wyróżnieni otrzymaną korespondencją. Będzie to dla nich motywacja do dalszej pracy na lekcjach języka angielskiego.

ANNA STANISŁAWSKA



CLARENCE HOUSE  
LONDON SW1A 1BA

From: Miss Claudia Spens M.V.O.  
The Office of TRH The Prince of Wales and The Duchess of Cornwall

Private and Confidential

10th February, 2015

Dear Angelika,

The Prince of Wales has asked me to thank you for your lovely letter in which you wrote so enthusiastically about yourself and your school.

His Royal Highness receives many letters and unfortunately this means that he is unable to respond personally to each one. However I can say on his behalf that he was delighted to hear that you have been learning about the United Kingdom in school. As a thank you for your super letter, I have enclosed a booklet that I hope you will find useful.

The Prince of Wales was immensely touched that you should take the trouble to write as you did. It really was most thoughtful of you and His Royal Highness has asked me to send you his warmest thanks and best wishes.

Yours sincerely,

Claudia Spens

Miss Angelika Blecharczyk



## Orliki wznawiają zajęcia

Od 1 marca na wszystkich Orlikach w gminie Mszana Dolna wznawiono zajęcia zaplanowane i prowadzone przez animatorów. Potrwać one do końca listopada. Zainteresowanych udziałem zachęcamy do odwiedzenia strony [www.naszorlik.pl](http://www.naszorlik.pl), gdzie można się zapoznać z kalendarzem treningów, rozgrywek i innych zajęć na poszczególnych boiskach (zakładka również na stronie [www.mszana.pl](http://www.mszana.pl)). Na stronach dedykowanych konkretnym Orlikom, ich animatorzy zamieszczają również aktualne informacje na temat wydarzeń, jakie mają tam miejsce. Z zajęć korzystać mogą zarówno dzieci, jak i młodzież i osoby dorosłe, grupy zorganizowane i osoby indywidualne, preferujące różne dyscypliny sportu, trenujące regularnie, jak i ci, którzy robią to sporadycznie lub dopiero rozpoczynają uprawianie sportu. Zapraszamy do liczego udziału w zajęciach prowadzonych przez animatorów.

MAGDALENA POLAŃSKA



# Gospel – muzyka pełna ducha

Podążając drogą inspiracji muzycznych, nauczycielki Szkoły Podstawowej Nr 1 w Lubomierzu wraz z grupą starszych dziewcząt należących do zespołu „Śwarni Lubomierzanie” wzięły udział w warsztatach muzyki gospel. Pierwsza ich część odbyła się 24 i 25 lutego.

W sali kina Luboń zgromadziła się grupa osób z okolic Mszany Dolnej kochająca wspólny śpiew. Organizatorami spotkania byli parafia pw. św. Michała Archanioła, Mszański Ośrodek Kultury oraz krakowski Studencki Festiwal Muzyki Bluesowej Bluesroads. Zajęcia prowadziła Natalia Kwiatkowska – absolwentka Szkoły Muzyki Rozrywkowej w Krakowie, jedna z najwybitniejszych współczesnych polskich wokalistek bluesowych, która „zarażała” uczestników warsztatów swoim entuzjazmem.

– To nowe doświadczenie przyniosło wiele satysfakcji, ponieważ po raz pierwszy to nie my prowadziłyśmy zajęcia, lecz uczyłyśmy się razem z naszymi podopiecznymi – podkreślają nauczycielki. – Świetna zabawa i nauka piosenek w języku ojczystym i angielskim, ciekawa aranżacja utworów pomogły przetrwać wszelkie słabości i obawy, czego efektem było klaskanie, skakanie.



*Całe ciało pochłonęła muzyka gospel. W czasie prób salę kinową wypełniała wspaniała atmosfera: uśmiech na twarzach (powodów było wiele), wybuchy radości oraz śpiew prosto z serca. Nawet ćwiczenia emisyjno-dykcyjne okazały się być frajdą. Tym, którzy nie mieli okazji uczestniczyć w takich warsztatach i nie znają tej muzyki, chcemy w kilku zdaniach ją opisać: Gospel – jest muzyką szczerą, spontaniczną, pełną ducha. Emanuje z niej Dobra Nowina, która ma wielką moc i otwiera szeroko serca. Podczas śpiewu gospel można się przekonać o wielkiej sile, radości i możliwościach, jakie posiadamy i dodatkowo świetnie się przy tym ba-*

*wić. Gospel to coś więcej niż muzyka – to cudowne przesłanie płynące muzyczną falą z nieba na ziemię. W niej ukryta jest siła pozytywnej relacji między człowiekiem, a Bogiem. Może tego doświadczyć każdy, kto tylko zechce otworzyć serce na jej działanie. Ta siła potrafi zmienić człowieka. Zmienić na lepsze.*

Dlatego cieszymy się, iż mogłyśmy być na takich warsztatach – nauczyć się wielu nowych rzeczy, poznać ciekawych ludzi, otworzyć się na to, co niesie nam życie. Przed nami kolejne spotkanie, na które czekamy z niecierpliwością.

KATARZYNA WOJTYCZKA  
DOROTA WCISŁO

# Magia liczby PI



13 marca, w Zespole Placówek Oświatowych w Mszanie Górnej, odbyła się pierwsza edycja konkursu matematycznego dla uczniów gimnazjów „Magia liczby PI”, pod honorowym patronatem wójta Mszany Dolnej Bolesława Żaby.

Poziom konkursu był wysoki. Uczniowie zaprezentowali się zarówno pod względem wiedzy historycznej na temat liczby PI, jak również od strony umiejętności zastosowania jej w trudnych zadaniach z geometrii. Organizatorzy mają nadzieję, że zapoczątkowany w tym roku konkurs będzie kolejną motywacją do nauki nie tylko matematyki, ale również innych przedmiotów ścisłych.

## Wyniki konkursu:

### Kategoria klas I

1. Konrad Pitek – Zespół Placówek Oświatowych w Rabie Niżnej
2. Sylwester Kubik – Zespół Placówek Oświatowych w Mszanie Górnej
3. Weronika Jarosz – Zespół Placówek Oświatowych w Mszanie Górnej

### Kategoria klas II

1. Krzysztof Niedojad – Zespół Placówek Oświatowych w Mszanie Górnej
2. Katarzyna Piwowarska – Zespół Placówek Oświatowych w Kasince Małej
3. Dorota Poręba – Zespół Placówek Oświatowych w Mszanie Górnej

### Kategoria klas III

1. Arkadiusz Drąg – Zespół Placówek Oświatowych w Kasinie Wielkiej
2. Paulina Grucela – Zespół Placówek Oświatowych w Mszanie Górnej
3. Justyna Nowak – Zespół Placówek Oświatowych w Mszanie Górnej

– Podsumowując konkurs, który zbiega się z obchodzonym 14 marca Świątynym Dniem Liczby PI, chcielibyśmy serdecznie podziękować wójtowi Mszany Dolnej, Firmie DUALTEC z Niedźwiedzia, Firmie GDM Partner w Biurze z Mszany Dolnej i Firmie TELENEXT z Mszany Dolnej za ufundowanie nagród dla uczestników konkursu i zaprosić na kolejną jego edycję, już w przyszłym roku – mówią organizatorzy.

JAROSŁAW DRAUS

Do Ojczyzny....

# Święta Miłość

Wiosenne przebudzenie w przyrodzie i w sercach znajduje swoją kulminację w pięknym majowym czasie, gdy wszystko rozwija się i zakwita. O tej porze, zaraz na początku maja, od dawien dawna, przychodzi nam – Polakom – uczcić Najświętszą Maryję Pannę, jako Królową Polski. Wraz z całą przyrodą, z tym kwiecistym krajobrazem, z naszą piękną polską ziemią i z każdym prawdziwie polskim sercem stajemy blisko Naszej Królowej. Ale tak po prawdzie – to przecież Ona jest blisko nas! Widział to dobrze z emigracyjnej od dali, nasz poeta Jan Lechoń, gdy tak się modlił:

*O, Ty, której obraz widać w każdej polskiej chacie,  
i w kościele, i w sklepiku, i w pysznej komnacie.  
W rękę tego co umiera, nad kołyską dzieci,  
I przed którą dniem i nocą wciąż się światło świeci.  
Która, masz berło od królów, złoto od rycerzy,  
W którą wierzy nawet taki, który w nic nie wierzy,  
Która widzi z nas każdego cudnymi oczami,  
Matko Boża Częstochowska, zmiłuj się nad nami!*

Razem z naszą Królową staje przed nami także ojczyzna – kraj, który tak bardzo umiłowała i tyle razy obroniła. To Jej Królestwo, skoro wyznajemy Ją, jako Królową! A Ojczyzna dla nas – jak pisze Cyprian Kamil Norwid – to wielki zbiorowy obowiązek!

Już nasz renesansowy poeta i sekretarz królewski z XVI w. Jan Kochanow-





ski uważał miłość do ojczyzny za coś wielkiego i świętego:

*Święta miłości kochanej ojczyzny/  
Czują cię tylko umysły poczciwe! [...] Byle cię można wspomóc, byle wspierać/  
Nie żał żyć w nędzy, nie żał i umierać.*

Tak! Warto żyć, warto i umierać dla tak wielkiej sprawy, jak ojczyzna. I tak było przez wieki – aż do dziś. Mówi nam o tym piękna nasza historia, bogata wspaniałymi zabytkami, ale i pełna grobów naszych bohaterów i licznych pól bitew. Walczyliśmy przecież o wolność i dobro ojczyzny w każdym pokoleniu!

Przejmującym odbiciem tego jest nasza literatura, zwłaszcza zaś poezja. Nie ma prawie poety, a są to przecież ludzie wielkiej wrażliwości, żeby tej wielkiej sprawie nie poświęcili choćby jednego wiersza. Nie ma tu miejsca na wiele przykładów. Ale chociaż niektóre urywki z naszej poezji niechaj ożywią nasze serca na to nasze majowe świętowanie.

Maria Konopnicka wyraziście i subtelnie wyrażała duszę polską:

*Ojczyzna moja – to ta ziemia droga,  
Gdziem ujrzał słońce i dziem poznał Boga,  
Gdzie ojciec, bracia i gdzie matka miła  
W polskiej mnie mowie pacierza uczyła.*

*Ojczyzna moja – to wioski i miasta,  
Wśród pól lechickich sadzone od Piasta;*

*To rzeki, lasy, kwietne niwy, łąki,  
Gdzie pieśń nadziei śpiewają skowronki. [...]*

*Ojczyzna moja – to ten duch narodu,  
Co żyje cudem wśród głodu i chłodu,  
To ta nadzieja, co się w sercach kwieci,  
Pracą u ojców, a piosnką u dzieci!*

Inny poeta, też pochowany na lwowskim cmentarzu, Władysław Bełza (autor znanego wiersza „Kto ty jesteś – Polak mały”) opisał marzenia małego chłopca, rozmyślającego, kim w życiu zostać, jaki obrać zawód, jaką pójść drogą... I wiersz kończy znamienne:

*Lecz jakimkolwiek,  
Iść będę szlakiem:  
Zawsze zostanę,  
Dobrym Polakiem!*

Stanisław Baliński, inny poeta, który po wojennej tułaczce nie mógł wrócić do Polski, pisał w tęsknocie:

*Cóż to była za dziwna,  
romantyczna Pani,  
Wszyscy się w niej kochali, umierali dla niej.  
Wszyscy cierpieli za nią najdotkliwsze krzywdy,  
Nawet ci, co jej oczu nie widzieli nigdy.  
[...]*

*Wszystko dla niej poświęcę i zniosę  
w milczeniu  
Naprzekór wielkim próbom, które los przynosi,  
A ona, ranna w serce,  
bezbronna w cierpieniu,  
Niczego od nich nie chce i o nic nie prosi.*

*Tylko czasami nocą, gdy rozpacz opada,  
I gdy Szopen, jak widmo, gra im na pianinie,  
Zjawia się, cała w czerni, staje przy nim blada,  
I śpiewa do nich cicho – że jest, że nie zginie.*

I na zakończenie zanurzymy nasze serce w piękną modlitwę dziecka (Wł. Bełzy):

*W imię Ojca, – w imię Syna,  
I świętego Ducha”,  
Polska modli się dziecina,  
A Pan Bóg ją słucha.  
W oczach dziecka dwie tzy duże,  
Wiara w każdym słowie:  
„Ojcie – błaga – coś jest w górze,  
Daj Ojczyźnie zdrowie!  
Pobłogosław dłońmi Swymi,  
Mą ojczyzną strzeżę;  
A mnie dozwól dla mej ziemi,  
Urósć na pociechę!”  
Tak schylone nad postaniem,  
Dziecię z Bogiem gwarzy.  
A Bóg słucha z pobłażaniem,  
Na ojcowskiej twarzy,  
Słucha... zważa każde słowo...  
Zadumał się... myśli:  
I nad dziecka jasną głową  
Znak zbawienia kreśli.*

Ale jeszcze zadumajmy się z największym z Polaków – św. Janem Pawłem II, który – już w swej młodości – pisał: („Myśląc Ojczyzna”...):

*Gdy myślę Ojczyzna -  
By zamknąć ją w sobie jak skarb.  
Pytam wciąż, jak go pomnożyć,  
Jak poszerzyć tę przestrzeń,  
Którą wypętnia*

Na majowe świętowania – Szczęść Boże!

KS. JAN ZAJĄC ZE ŚNIEŻNICY

Z notatnika profilaktyka

## Gdy alkohol staje się problemem...

**Alkohol jest najczęściej stosowanym środkiem psychoaktywnym. Jego nadużywanie może nieść ze sobą szereg konsekwencji osobistych i społecznych. Nadużywanie alkoholu często prowadzi do problemów zdrowotnych, rodzinnych, zawodowych, a nawet konfliktów z prawem.**

Bardzo poważną konsekwencją nadużywania alkoholu jest również możliwość uzależnienia się od tej substancji. W wymiarze społecznym alkoholizm powoduje cały ogrom cierpienia, które dotyczy samego alkoholika, a także jego bliskich. Może skończyć się zerwaniem więzi rodzinnych i przyjacielskich, utratą pracy, biedą, zadłużeniem, utratą szacunku i poważania, aż do całkowitej degradacji człowieka.

**Jakie są objawy problemowego picia alkoholu? Gdzie znajduje się granica, której przekroczenie może spowodować lawinę kłopotów?**

Niepokój powinny budzić następujące symptomy, jeżeli zauważymy je u siebie lub bliskiej osoby:

- zwiększa się ilość i częstotliwość spożywania alkoholu,
- alkohol pod różnymi postaciami staje się lekarstwem na stres, smutek, samotność, lęk,
- wzrasta koncentracja na sytuacjach związanych z piciem (oczekiwanie na moment picia, celebrowanie picia, odczucie niepokoju w sytuacji niemożności napicia się),
- alkohol spożywany jest w nieodpowiednich sytuacjach jak: okres ciąży i karmienia piersią, prowadzenie pojazdów, przy spożywaniu leków wchodzących w reakcje z alkoholem, pomimo chorób wykluczających spożywanie alkoholu itp.
- upijanie się w sytuacjach towarzyskich,
- osoby bliskie reagują zaniepokojeniem, pojawiają się uwagi krytyczne wyrażane przez rodzinę, przyjaciół. Naduży-

wający alkoholu otrzymuje ostrzeżenia, bliscy/lekarz sugerują ograniczenie ilości alkoholu lub powstrzymanie się od picia,

- używanie alkoholu staje się sposobem usuwania przykrych skutków poprzedniego picia (klinowanie),
- pojawiają się trudności w przypomnieniu sobie, co się działo poprzedniego dnia w sytuacjach związanych z piciem (urwany film),
- picie w ukryciu, w samotności,
- rosną negatywne konsekwencje nadużywania alkoholu, a mimo to picie jest nadal kontynuowane.

Jeżeli zauważyłeś, że Ciebie lub kogoś z bliskich Ci osób dotyczy powyższy opis, warto poszukać profesjonalnego wsparcia w celu głębszej diagnozy i przerwania zagrażającego stanu, zanim rozwinie się uzależnienie.

Uzależnienie od alkoholu jest chorobą chroniczną, postępującą i potencjalnie śmiertelną. Nie jest możliwe całkowite jej wyleczenie, a jedynie zahamowanie narastania jej objawów i szkód zdrowotnych z nią związanych. Wiąże się ono z silnym pragnieniem lub poczuciem przymusu picia („głód alkoholowy”). Towarzyszą mu:

- wyrzuty sumienia i poczucie winy,
- poczucie konieczności wypicia przed południem,
- zaniebdywanie rodziny i konflikty małżeńskie,
- oszukiwanie związane z piciem,
- utrata zainteresowań,
- zaniebdywanie odżywiania, nieregularne jedzenie,
- szukanie usprawiedliwień i alibi dla dalszego picia,
- nieudane próby kontrolowania picia,
- agresywne zachowanie, naruszanie prawa i porządku,
- nasilanie się zaburzeń pamięci,
- zaniebdywanie higieny i wyglądu zewnętrznego,
- napięcie, drżenie i przymus porannego picia. Fizjologiczne objawy zespołu abstynencyjnego w sytuacji ograniczenia lub przerywania picia (drżenie, nadciśnienie tętnicze, nudności, wymioty, biegunka, bezsenność, niepokój, w krańcowej postaci majaczenie drżenne) lub używanie alkoholu w celu uwolnienia się od objawów abstynencyjnych.
- picie ciągami, z okresami powstrzymywania się od alkoholu dla poprawy zdrowia,

### **GMINNY PUNKT KONSULTACYJNY DO SPRAW UZALEŻNIEŃ I PRZEMOCY URZĄD GMINY MSZANA DOLNA, ul. Spadochroniarzy 6, pokój nr 1**

DNI TYGODNIA	PSYCHOLOG mgr Jadwiga Maciążek	SPECJALISTA TERAPII UZALEŻNIEŃ mgr Sabina Kogut	PRACOWNIK GMINNEJ KOMISJI ROZWIĄZYWANIA PROBLEMÓW ALKOHOLOWYCH	PRACOWNIK SOCJALNY
Poniedziałek			11.00. – 15.00	8.00 – 10.00
Wtorek	15.00 – 18.00		11.00. – 15.00	
Środa		15.30 – 17.30	11.00. – 15.00	8.00 – 10.00
Czwartek		15.30 – 17.30	11.00. – 15.00	
Piątek			11.00. – 15.00	

W trakcie trwania dyżurów można uzyskać informację pod nr tel. (18) 33-19-810



# WYHAMUJ W PORE!



- próby udowadniania sobie siły swej woli i zdolności do kontrolowania picia,
- pogorszenie się stanu zdrowia fizycznego,
- obniżanie się tolerancji na alkohol,
- zaburzenia popędu seksualnego.

W fazie chronicznej uzależnienia osłabia się zdolność rozumowania. Picie alkoholu staje się jedyną ważną sprawą w życiu. Postępuje załamanie moralne, degradacja zawodowa i społeczna. Ponieważ rozpadają się więzi rodzinne i przyjacielskie alkoholik ma poczucie skrajnej bezradności i odizolowania od świata. Przeżywa stany lękowe, mogą pojawić się ośpienie alkoholowe, psychozy, delirium, padaczka alkoholowa. Postępują choroby somatyczne – marskość wątroby, polineuropatia prowadzące do krańcowego załamania funkcji organizmu. Takiego stanu nie uda się już zatrzymać. Prowadzi do śmierci.

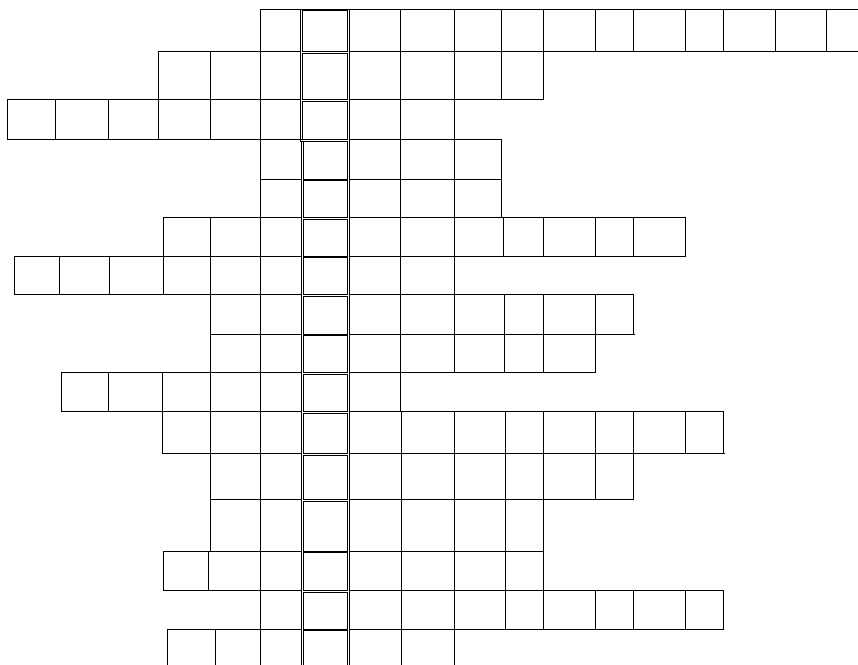
Zatem, sięgając po kolejny kieliszek, zastanówmy się, czy naprawdę warto.

**W każdej sytuacji związanej z problemowym używaniem alkoholu mieszkańcy gminy Mszana Dolna uzyskać mogą bezpłatnie poradę w Gminnym Punkcie Konsultacyjnym ds. Uzależnień i Przemocy. Można tam złożyć wniosek o leczenie odwykowe, zgłosić problem przemocy domowej, skorzystać ze specjalistycznej porady, uzyskać informację o placówkach leczenia odwykowego, oraz możliwości pomocy socjalnej.**

OPRACOWAŁA ANNA PETRYCKA

w oparciu o materiały Państwowej Agencji Rozwiązywania Problemów Alkoholowych

## KRZYŻÓWKA WIELKANOCNA



1. Zużyty sprzęt elektroniczny
2. Wielki ... – rozpoczyna triduum paschalne
3. Inaczej pisanka
4. Główny szlak Beskidu Wyspowego – Beskidzkie ...
5. Stadnina koni w Mszanie Górnej
6. Tradycyjny motyw zdobniczy na gorsetach zagórzańskich
7. Ptak zwiastujący wiosnę
8. Zanosisz ją do kościoła w Wielką Sobotę
9. Sieje się ją na Wielkanoc
10. Najstynniejszy baka gorczański
11. Złoty medalista turnieju G1 w taekwondo w kat. Kadet
12. Stok narciarski albo ośrodek rekolekcyjny
13. Barwi potrawy na żółto
14. Zwyczajna lub „wyborcza”
15. Pierwsza msza uroczystości Zmartwychwstania Pańskiego
16. Zwycięzca śmierci, ... i szatana

Na prawidłowe rozwiązania czekamy do końca kwietnia. Hasło z krzyżówki należy przestać na adres: Urząd Gminy Mszana Dolna, ul. Spadochroniarzy 6, 34-730 Mszana Dolna, z dopiskiem „Redakcja Gazety Nasza Gmina Mszana Dolna”. Wśród osób, które nadeślą prawidłowe rozwiązanie, wylosujemy zwycięzcę książkowej nagrody.



# Dania regionalne Koła Gospodyń z Kasinki Małej

## Żurek

### Zakwas:

- 2 łyżki mąki żytniej
- 5 ziarenek pieprzu
- 5 ziarenek ziela angielskiego
- 5 liści laurowych
- 1 łyżka kminku
- 1 łyżka majeranku
- 1 łyżka tymianku
- 2 łyżki wegety
- 5 ząbków czosnku
- 1 cebula pokrojona.

Składniki zalać 2 litrami przegotowanej, przestudzonej wody, dokładnie rozmieszać. Postawić w ciepłym miejscu i przemieszać każdego dnia. Kisić 6 dni.

Przygotować 4 litry dobrego wywaru mięsnego lub jarzynowego. Przecedzić zakwas i zalać go na gotujący się wywar. Można dodać ½ litra śmietany. Do gotującego się dodać suszone grzyby, doprawić solą, pieprzem i magi.

Podawać można z jajkiem lub białą kiełbasą lub wędliną pokrojoną w kostkę. Jeżeli żurek jest mało kwaśny nale-

ży go dokwasić octem jabłkowym. Na koniec dodać zieleninę.

## Mazurek żurawinowy

Upiec dwa biszkopty czekoladowe.

### Biszkopt:

- 10 jajek
- 12 łyżek cukru

- 12 łyżek mąki tortowej
- 2 łyżki maki ziemniaczanej
- 1 proszek do pieczenia
- 1 cukier waniliowy

(przesiać razem)

Białka ubijamy, gdy bieleją dodajemy cukier stopniowo i dalej ubijamy. Gdy piana jest już ubita, dodajemy żółtka rozmieszane z jedną łyżką octu. Lekko mieszając, dodajemy przesiane mąki i dzielimy na dwie części. Pieczemy w temp. 150°, ok. 15 minut.

### Masa:

- 3 budynie śmietankowe
- 2 cukry waniliowe

- 4 żółtka
- 1 szklanka cukru
- ¾ litra mleka

Ugotować budyni. Przestudzony utrzeć z dwoma kostkami masła.

- 30 dkg żurawiny namoczyć przez kilka godzin
- 200 ml spirytusu i herbaty.

### Masa czekoladowa:

- 3 gorzkie czekolady
- 1 śmietana 18% - duży kubek
- 1 kostka masła
- 2 galaretki truskawkowe rozpuścić w 1 szklance gorącej wody.

Spirytusem i herbatą nakropić biszkopty. Czekoladę z masłem podgrzać, aż się rozpuści. Gdy przestygnie, dodać, ucierając śmietaną, tężejącą galaretkę i włożyć na wierzch biszkopty już przełożonego i posypać migdałami.

Układamy biszkopt – masa biała wymieszana z żurawiną – drugi biszkopt i wykładamy masę tężejącą.

Smacznego!



FOT. ARCH.



# Słuch to bardzo ważna rzecz

## SPRAWDŹ TO Z DZIECKIEM

Jeśli odpowiedź na którekolwiek z pytań brzmi „nie”, a rozwój mowy dziecka budzi niepokój, należy skontaktować się ze specjalistą (laryngologiem, logopedą). Przyczyn takiego stanu może być wiele, np. wada słuchu, przewlekłe zapalenie uszu, opóźnienie rozwoju psychoruchowego, wady narządu mowy, brak stymulacji ze strony środowiska czy też podłoże emocjonalne.

WIEK DZIECKA	REAKCJE DZIECKA	OCENA
0 - 3 miesiące	Czy dziecko porusza się, reaguje (zmrużeniem oczu lub nagłym rozłożeniem rączek) na bardzo głośne dźwięki?	tak nie
	Czy przestaje ssać, gdy usłyszy głośny dźwięk?	tak nie
	Czy około 2. miesiąca dziecko reaguje (uspokaja się) na głos matki lub ojca?	tak nie
3 - 6 miesięcy	Czy dziecko głuży, wyrażając swoje emocje poprzez najczęściej gardłowe dźwięki przypominające k, g, ch?	tak nie
	Czy dziecko zwraca głowę w kierunku grzechotki lub innej zabawki wydającej dźwięk?	tak nie
6 - 10 miesięcy	Czy zwraca głowę w kierunku interesujących je dźwięków lub gdy woła się je po imieniu?	tak nie
	Czy dziecko reaguje na zakaz "nie wolno" i zna swoje imię?	tak nie
	Czy zwraca głowę w kierunku źródła dźwięku?	tak nie
	Czy dziecko gaworzy - łączy dźwięki świadomie, powtarza sylaby, np. ba - ba, pa - pa?	tak nie
ok. 12 miesięcy	Czy dziecko używa własnego głosu, chce zwrócić na siebie uwagę, bawią go rymowanki i zabawy, np. "kosi - kosi"?	tak nie
	Czy dziecko próbuje powtarzać swój głos, wymawiając pierwsze słowa, np. mama, tata, nie?	tak nie
	Czy dziecko próbuje naśladować głosy zwierząt?	tak nie
	Czy dziecko rozumie pytanie "gdzie jest...?"	tak nie
12 - 18 miesięcy	Czy dziecko reaguje na swoje imię, gdy się je woła z drugiego pokoju?	tak nie
	Czy dziecko potrafi pokazywać znane mu rzeczy, gdy się je nazywa?	tak nie
	Czy dziecko reaguje na polecenie typu: "chodź"?	tak nie
	Czy poproszone pokaże nos, oko, ucho?	tak nie
18 - 24 miesiące	Czy dziecko nazywa to, czego się domaga?	tak nie
	Czy dziecko potrafi dobierać głos do przedmiotu, np. "miau" do kota?	tak nie
2 - 4 lata	Czy dziecko odpowiada na pytanie: "co to jest"?	tak nie
	Czy dziecko zadaje pytania, interesując się otoczeniem?	tak nie

**Prawidłowe słyszenie u najmłodszych dzieci ma zasadnicze znaczenie dla rozwoju mowy i doskonalenia sprawności porozumiewania się.**

Rozpoznanie głuchoty nabytej we wczesnym okresie życia dziecka jest niejednokrotnie trudne. Czynniki chorobowe mogą dodatkowo wpływać szkodliwie na organ słuchu. Tak jest np.

w przypadku przewlekłego zapalenia ucha środkowego. Ponadto osłabiona jest w tym okresie czujność matki, gdyż gaworzenie dziecka z uszkodzonym słuchem stwarza sugestię, że mowa dziecka rozwija się normalnie. Jedną z najczęstszych przyczyn głuchoty nabytej w pierwszych latach życia jest zapalenie opon mózgowo-rdzeniowych. W dalszych latach wzmagają się wpływ

chorób zakaźnych (płonica, odra, gruźlica i inne) i wpływ urazów (silne urazy akustyczne, urazy przypadkowe); rzadziej zdarza się głuchota spowodowana czynnikami psychogennymi, np. po silnym wstrząsie psychicznym. (Kobosko, 1999)

Międzynarodowe Biuro Audiofonologii dokonało klasyfikacji ze względu na głębokość uszkodzenia słuchu, która została przedstawiona poniżej. W nawiasach podano, co oznacza to dla osoby obciążonej głuchotą lub niedosłuchem. Proszę zauważyć, iż już lekki niedosłuch może powodować poważne problemy szkolne, takie jak trudności z głoskowaniem, analizą i syntezą wyrazów, czy wreszcie pisaniem ze słuchu.

- lekki – 21 – 40 dB (nie słyszy: cichej mowy i szeptu, mowy w hałaśliwym pomieszczeniu, ma problemy z różnicowaniem głosek dźwięcznych i bezdźwięcznych, mogą wystąpić problemy w artykulacji niektórych głosek)
- średni – 41 – 70 dB (nie słyszy wypowiedzi z dalszej odległości, nie rozmawia w gwarowym pomieszczeniu, nie nadąża za tokiem dłuższej rozmowy, nie słyszy intonacji wypowiedzi, nie rozumie dużej części audycji radiowych i telewizyjnych, ma zaburzoną artykulację głosek dźwięcznych, szumiących i ciszących, znaczne problemy z analizą i syntezą słuchową, uboższe słownictwo, błędy gramatyczne, osłabiona pamięć słuchowa)
- poważny – 71 – 90 dB (słaby jest rozwój mowy we wszystkich jej zakresach – leksykalnym, gramatycznym i artykulacyjnym, nie zauważa, nie różnicuje, nie reaguje adekwatnie na dźwięki z otoczenia, mowę odbiera głównie na drodze wzrokowo – słuchowej, nie korzysta z wypowiedzi innych, ma bardzo słabą pamięć słuchową)
- głęboki – powyżej 91 dB (słaby rozwój mowy we wszystkich jej zakresach oraz w zakresie jej rozumienia, głos często głuchy bądź piskliwy, zdarza się wymowa nosowa, zakłócony rytm mowy, melodia akcent i właściwa intonacja, mowa odbierana głównie na drodze wzrokowej) (U. Buryń, 2005.).

OPR. LOGOPEDA IRENA MARSZALIK  
Centrum Edukacji i Rozwoju eMKa

Literatura: Praca zbiorowa pod redakcją  
J. Kobosko „Moje dziecko nie słyszy.  
Materiały dla rodziców z wadą słuchu”.



## Witajcie w przedszkolnej krainie

17 marca br. w Szkole Podstawowej nr 1 im. św. Józefa w Lubomierzu odbył się dzień otwarty dla przyszłych przedszkolaków pod hasłem „Witajcie w przedszkolnej krainie”. Dzieci pod kierunkiem pań Danuty Kowalczyk, Grażyny Kołodziejczyk i Doroty Wcisło zaprezentowały swe recytatorskie i taneczne umiejętności. Wykonany brawurowo Taniec potamaniec i Rock and roll spodobały się zgromadzonej publiczności, która nagrodziła małych artystów gromkimi brawami. W dalszej części spotkania odbyły się zabawy muzyczne – ruchowe oraz zajęcia plastyczne. Przybyli na spotkanie rodzice wraz z pociechami mieli również okazję zwiedzenia oddziałów przedszkolnych i zapoznania się z ofertą edukacyjną placówki. Dziękujemy wszystkim za skorzystanie z naszego zaproszenia – wyrazy wdzięczności przekazują organizatorzy. Mamy nadzieję, że to spotkanie zachęci Państwa pociechy do uczęszczania do przedszkola.

GRAŻYNA KOŁODZIEJCZYK

## Szczypiornistki z Olszówki najlepsze

19 marca b. r. w hali sportowej w Mszanie Dolnej odbyły się Mistrzostwa Gminy Mszana Dolna w piłce ręcznej dziewcząt. Najlepsza okazała się ekipa z Olszówki (opiekun Piotr Kowalik) przed Kasinką Małą 2 (Mateusz Dąbrowa) i Łostówką (Maciej Potaczek).

Nagrody dla najlepszych drużyn, ufundowane przez Urząd Gminy Mszana Dolna, wręczali opiekunowie drużyn. Organizatorzy dziękują dyrekcji szkoły z Mszany Dolnej za udostępnienie hali do rozegrania zawodów. Zwycięzcy będą reprezentować gminę w zawodach powiatowych, które rozegrane zostaną 27 marca, również w Mszanie Dolnej.

Skład Mistrzyń Gminy: Kinga Gackowiec (kapitan drużyny) Marcela Żurek, Oliwia Banadyk, Amelia Gil, Maria Gackowiec, Sabina Kusiak, Natalia Kubińska, Anna Kusiak, Aleksandra Urbańczyk, Aleksandra Karciarz.

PIOTR KOWALIK



# I Turniej Szkół Gimnazjalnych

Dnia 20 marca 2015 roku odbył się I Turniej Szkół Gimnazjalnych zorganizowany przez nauczycieli Liceum Ogólnokształcącego w Zespole Szkół nr 1 w Mszanie Dolnej. Patronat nad zmaganiem objęli: Starosta Limanowski, Wójt Gminy Mszana Dolna, Burmistrz Miasta Mszana Dolna i Wójt Gminy Niedźwiedź.

Celem turnieju było wyłonienie najlepszego gimnazjum z terenu Miasta Mszana Dolna, Gminy Mszana Dolna i Gminy Niedźwiedź w kategoriach: biologia, chemia, geografia, język angielski, język niemiecki, matematyka, ortografia, plastyka i wychowanie fizyczne. Celem nadrzędnym była integracja młodzieży gimnazjalnej i licealnej, rozwijanie zainteresowań młodzieży różnymi dziedzinami wiedzy, podniesienie intelektualnych możliwości uczniów, promocja uczniów w innym środowisku oraz promocja szkoły organizującej turniej. Na otwarciu I Turnieju Szkół Gimnazjalnych pokazem tańca towarzyskiego zaprezentowali się obecni uczniowie Liceum Ogólnokształcącego Karolina Kręcichwost i Rataj Rafał, a popisami muzyczno – wokalnymi – szkolny zespół muzyczny, z przewodniczącym szkoły Kamilem Cichorczykiem.

Nagrody dla zwycięzców ufundowali: Wójt Gminy Mszana Dolna, Wójt Gminy Niedźwiedź, Burmistrz Miasta Mszana Dolna, Dyrektor ZS nr 1 w Mszanie Dolnej, Wydawnictwo PE-ARSON oraz Wyspa MSZANKA.

Po zaciętej walce we wszystkich kategoriach okazało się, że Gimnazjum nr 2 z Mszany Dolnej i Gimnazjum z Poręby Wielkiej uzyskało tyle samo punktów. Szkoły musiały losować kategorię, z której odbyła się dogrywka. Język niemiecki okazał się szczęśliwy dla Gimnazjum nr 2 w Mszanie Dolnej, dzięki czemu szkoła zajęła I miejsce w I Turnieju Szkół Gimnazjalnych.

## Ogólna punktacja o Puchar Starosty Powiatu Limanowskiego:

1. Gimnazjum nr 2 w Mszanie Dolnej – 56 pkt,
2. Gimnazjum w Porębie Wielkiej – 55 pkt,
3. Gimnazjum nr 1 w Mszanie Dolnej – 48 pkt,
4. Gimnazjum w Rabie Niżnej – 46 pkt,
5. Gimnazjum w Niedźwiedziu – 44 pkt,
6. Gimnazjum w Podobinie – 43 pkt,
7. Gimnazjum w Koninie – 23 pkt,
8. Gimnazjum w Kasinie Wielkiej – 11 pkt.

## Z terenu Miasta Mszana Dolna:

1. Gimnazjum nr 2,
2. Gimnazjum nr 1.



## Z terenu Gminy Mszana Dolna:

1. Gimnazjum z Raby Niżnej,
2. Gimnazjum z Kasiny Wielkiej.

## Z terenu Gminy Niedźwiedź:

1. Gimnazjum z Poręby Wielkiej,
2. Gimnazjum z Niedźwiedzia,
3. Gimnazjum z Podobina,
4. Gimnazjum z Koniny.

– Dziękujemy wszystkim uczestnikom i już dzisiaj zapraszamy na następną edycję turnieju, która już za rok... – kolejne zmagania zapowiadają organizatorzy.

SYLWESTER RUSNAK

## Mistrzostwa Gminy Mszana Dolna w piłce ręcznej chłopców

24 marca w hali sportowej w Mszanie Dolnej odbyły się Mistrzostwa Gminy Mszana Dolna w piłce ręcznej chłopców. Do zawodów zgłosiło się osiem drużyn: Kasinka Mała 2, Kasina Wielka, Lubomierz 2, Łętowe, Łostówka, Mszana Górna 2, Olszówka i Raba Niżna. Po trwającej wiele godzin rywalizacji wyłoniono najlepszych. Wygrała Olszówka (opiekun Piotr Kowalik), przed Łostówką (Maciej Potaczek) i Rabą Niżną (Katarzyna Gucia). Nagrody dla najlepszych, ufundowane przez Urząd Gminy Mszana Dolna, wręczali opiekunowie drużyn. Mistrz Gminy będzie ją reprezentował w zawodach powiatowych. Organizatorzy dziękują dyrekcji szkoły w Mszanie Dolnej za udostępnienie hali do rozegrania zawodów.

**Skład Mistrzów Gminy:** Jakub Czystczoń (kapitan drużyny), Piotr Potaczek, Krystian Rutkowski, Kamil Macuga, Bartosz Skawski, Konrad Rzepka, Dariusz Potaczek, Jakub Piotrowski, Jakub Cichorczyk, Kamil Sochacki, Grzegorz Rzepka.

PIOTR KOWALIK







## Wychowanek Gorców powołany do reprezentacji Polski



21-28 lutego młodzicy i kadeci Kadry Wojewódzkiej Małopolski przebywali na zimowym obozie w Myślenicach. 15-osobową grupę stanowili w niej zawodnicy Gorców.

Doskonałe warunki do treningu pozwalały na dobre przygotowanie do zbliżającego się sezonu. Treningi odbywały się na sztucznym boisku, hali sportowej oraz matach zapaśniczych i w terenie. Nie obyło się również bez zajęć teoretycznych, podczas których analizowano mecze i stałe fragmenty gry. Odbyła się również gra wewnętrzna, w której dość nieoczekiwanie młodzicy pokonali zespół kadetów.

Podczas obozu powołano do reprezentacji Polski do lat 16. trzech zawodników z Małopolski. Wśród nich jest Szymon Płoskonka (Kasinka Mała), wychowanek Gorców, który w marcu będzie uczestniczył w zgrupowaniu i meczach testowych z reprezentacją Niemiec. Odbędą się one w Ośrodku Przygotowań Olimpijskich Cetniewo we Władysławowie.

### Zawodnicy RC Gorce reprezentujący Kadre Małopolski:

1. Szymon Płoskonka
2. Michał Jakubiak
3. Robert Knowa

4. Adrian Kościelniak
5. Paweł Lach
6. Dawid Lach
7. Mateusz Polakiewicz
8. Jakub Rapacz
9. Marcin Morus
10. Jakub Warzecha
11. Artur Bryl
12. Jacek Niedojad
13. Rafat Madej
14. Jakub Zasadni
15. Magdalena Knowa

Trenerami kadry są Łukasz Kościelniak i Leszek Samel.

ŁUKASZ KOŚCIELNIAK

# Puchar Wójta dla Kasinki Małej

56 sportowców wzięło udział w zawodach o Puchar Wójta Gminy Mszana Dolna w biegach narciarskich, 13 marca, w Lubomierzu-Rzekach.

Reprezentowali sześć gminnych placówek oświatowych: ZPO Kasinka Mała, ZPO Kasina Wielka, SP Olszówka, SP Lubomierz 1, SP Łętowe, ZPO Mszana Górna. Biegacze rywalizowali na dystansie 2 km. Mimo bardzo trudnych warunków, spowodowanych padającym deszczem, sportowcy walczyli do ostatniej chwili. Zwycięski Puchar trafił do Zespołu Placówek Oświatowych w Kasince Małej. To właśnie zawodnicy tej placówki stanowili najliczniejszą grupę biegaczy w zawodach. Najlepsi sportowcy otrzymali medale i dyplomy.

Wyniki startów poszczególnych zawodników przedstawiły się następująco (kolejno miejsce, mazwisko i imię, czas):

## CHŁOPCY ROCZNIK 1999

1	SŁOŃSKI Tomasz	6,42
2	DZIADKOWIEC Kamil	7,07
3	KRUPA Adrian	7,12
4	STOŻEK Jan	7,20
5	ŁABUZ Kamil	7,34

## DZIEWCZĘTA ROCZNIK 1999

1	KALETA Weronika	6,08
---	-----------------	------

## CHŁOPCY ROCZNIK 2000

1	PUTO Bartłomiej	6,15
2	JAROSZ Mateusz	7,12
3	MUCHA Damian	7,56

## DZIEWCZĘTA ROCZNIK 2000

1	KULIG Zuzanna	6,49
2	ZIĘBA Justyna	7,19
3	WOJCIARCZYK Anna	7,24
4	ZASADNI Anna	8,12
5	PAJDZIK Julia	8,55

## DZIEWCZĘTA ROCZNIK 2001

1	KOŁODZIEJ Ewelina	6,31
2	MURZYN Magdalena	6,39
3	DAWIEC Gabriela	7,20
4	LIS Barbara	8,09
5	OPIOŁA Lidia	8,26
6	POTONIEC Zuzanna	10,46
7	KOŁODZIEJ Wiktoria	12,12

## DZIEWCZĘTA ROCZNIK 2002

1	KALETA Karolina	6,58
2	JAROSZ Zuzanna	7,43
3	GACKOWIEC Kinga	8,48
4	BOLISĘGA Joanna	8,56
5	ŻUREK Marcela	8,58
6	POTACZEK Jessika	10,57

7	NIEDOJAD Aleksandra	11,46
8	WĄCHAŁA Aleksandra	15,30

## CHŁOPCY ROCZNIK 2002

1	LEŻAŃSKI Mateusz	7,21
2	CZYSZCZON Jakub	8,09
3	KUCZAJ Marcin	8,16
4	RZEPKA Konrad	9,27

## CHŁOPCY ROCZNIK 2003

1	PŁOSKONKA Jakub	8,19
2	NAWIEŚNIAK Krzysztof	8,52
3	KRAWCZYK Dawid	9,07
4	KACPER Kozak	9,30
5	KACIK Jakub	9,49
6	SZCZYPKA Dawid	11,43

## DZIEWCZĘTA ROCZNIK 2003

1	KULIG Gabriela	8,13
2	TROMICZAK Patrycja	9,15

## CHŁOPCY ROCZNIK 2004 I MŁODSI

1	KOTARBA Jakub	9,14
2	RAPACZ Stanisław	9,16
3	ZBOROWSKI Piotr	9,18
4	PIEKARCZYK Jakub	9,42
5	LEŻAŃSKI Dawid	9,48
6	BOLIŚĘGA Jan	10,29
7	KUBIŃSKI Dawid	10,55
8	URBAŃCZYK Jakub	11,12
9	STOŻEK WOJCIECH	11,24
10	RZEPKA Mateusz	11,38

## DZIEWCZĘTA ROCZNIK 2004 I MŁODSZE

1	KUBIŃSKA Natalia	10,10
2	ZAPAŁA Agata	10,22
3	KRE CZ Karolina	10,47
4	GRZĘDZIAK Aleksandra	10,49
5	MACUGA Patrycja	11,42

KRZYSZTOF JAROSZ







# LKS „Witów” odbiera puchar od Fortuny

Do końca sezonu 2014/15 pozostało jeszcze kilka startów. Pomimo kłopotów ze śniegiem udało się przeprowadzić większość zawodów. Nie odbyły się te grudniowe, w tym Drużynowe Mistrzostwa Polski, gdzie LKS „Witów” Mszana Górna był faworytem.

Eliminacje do Mistrzostw Europy Juniorów (EYOF) miały miejsce na słowackich trasach w Szczyrbskim Jeziorze. Najmłodsza z ośmiu kandydatek – Klaudia Kołodziej (Łętowe) uzyskała powołanie na te prestiżowe zawody po udanych startach w międzynarodowej obsadzie. Mistrzostwa Europy odbyły się na terenie Księstwa Liechtenstein. Klaudia

zajmowała miejsca w połowie stawki. Dla zawodniczki w trzecim sezonie uprawiania biegów narciarskich była to cenna nauka na następne lata.

W styczniu zawodnicy brali udział w zawodach Pucharu Polski w Ustrzykach Dolnych, Tomaszowie Lubelskim, Jakuszycach i Dusznikach-Zdroju. Ponadto Marta Jania (Kasina Wielka) wystartowała w zawodach FIS w Szczyrbskim Jeziorze i na Kubalonce, rywalizując o zakwalifikowanie się do Kadry na Mistrzostwa Świata Juniorów. Okazało się, że Zarząd Polskiego Związku Narciarskiego nie uznał za stosowne wysyłania junierek na Mistrzostwa Świata, za co został skrytykowany m.in. przez Justynę Kowalczyk.

Okazało się, że Zarząd Polskiego Związku Narciarskiego nie uznał za stosowne wysyłania junierek na Mistrzostwa Świata, za co został skrytykowany m.in. przez Justynę Kowalczyk.

Najlepsze miejsca w styczniu uzyskali w Tomaszowie Lubelskim: nasz senior Robert Faron – pierwsze miejsce, junior Grzegorz Kościelniak (Kasina Wielka) – drugie, juniorka Justyna Kołodziej (Łętowe) – czwarte, w Ustrzykach Dolnych Robert Faron był drugi, w Dusznikach Zdroju Klaudia Kołodziej po powrocie z Mi-



strzostw Europy zajęła również drugie miejsce, Robert Faron – trzecie. Po tych zawodach powołano kadrę Małopolski na Olimpiadę Młodzieży – znalazło się w niej siedmiu zawodników LKS „Witów” Mszana Górna.

Osiągnięcia na Olimpiadzie (Mistrzostwach Polski Juniorów): Klaudia Kołodziej – 2. miejsce w biegu 7,5km tech. Dowolną, 4. miejsce w sprincie. W półfinale sprintu Klaudia wyeliminowała Agatę Warło, najlepszą obecnie juniorkę w kraju. W finale upadek spowodował utratę medalu.

Marta Jania zdobyła 6. miejsce w sprincie i 8. miejsce w biegu łączonym; Justyna Kołodziej – 9. miejsce w sprincie i 10. miejsce w biegu łączonym; Sabina Banik (Lubomierz) – 11. miejsce w sprincie; Grzegorz Kościelniak – 8. miejsce w sprincie, 10. miejsce w biegu łączonym; Sztafety sprinterskie: 4. miejsce junierek Marta Jania – Justyna Kołodziej; 5. miejsce juniorów Grzegorz Kościelniak – Michał Skowronek (Kasina Wielka); 5. miejsce junierek Klaudia Kołodziej – Paulina Walczak.

Tuż po Olimpiadzie Młodzieży rozpoczęły się Mistrzostwa Polski UKS w Ustrzykach Dolnych. Nowa grupa młodzieży pojechała tam trenować i uczyć się poprzez starty. Najlepsze miejsca z naszych zawodniczek wywalczyła Ewelina Kołodziej (Łętowe) – dwa razy była ósma – oraz Magdalena Murzyn (Łętowe) – 13., a sztafeta klubowa w składzie Magdalena Murzyn – Klaudia Kubik (Mszana Górna) – Zuzanna Kulig (Mszana Górna) – Ewelina Kołodziej – 9.

Gimnazjalistki wystartowały również w Mistrzostwach Województwa (w Zakopanem), gdzie zajęły drugie miejsce drużynowo.

Indywidualnie trzecie miejsca zajęły Zuzanna Kulig i Ewelina Kołodziej. Ponadto drużynę stanowiły Klaudia Kubik, Anna Wojciarczyk (Lubomierz), Anna Zasadni (Lubomierz), Magdalena Murzyn, Gabriela Dawiec (Łętowe) i Sara Kuczaik (Łętowe). Jedyny reprezentant chłopców – Tomasz Śłośki (Łętowe) był szósty.

W ostatnim tygodniu lutego reprezentantki LKS „Witów” odbyły pod-

róż na północno-wschodni kraniec Polski, do Szelmentu koło Suwałk. Rozegrano tam Młodzieżowe Mistrzostwa Polski (zawodnicy 21-23 lata). Odbyły się tam trzy biegi, w nich Anna Rucka (Lubomierz) była trzykrotnie czwarta, Patrycja Wąchała (Łętowe) piąta, a Edyta Zięba (Kasinka Mała) – siódma.

W klasyfikacji drużynowej klub zajął drugie miejsce, a puchar wręczał nam Wojciech Fortuna, mieszkający

**Tuż po Olimpiadzie Młodzieży rozpoczęły się Mistrzostwa Polski UKS w Ustrzykach Dolnych. Nowa grupa młodzieży pojechała tam trenować i uczyć się poprzez starty. Najlepsze miejsca z naszych zawodniczek wywalczyła Ewelina Kołodziej – dwa razy była ósma – oraz Magdalena Murzyn – 13., a sztafeta klubowa w składzie Magdalena Murzyn – Klaudia Kubik – Zuzanna Kulig – Ewelina Kołodziej – 9.**

tam nasz pierwszy złoty medalista z zimowej olimpiady w 1972 r.

Swoje starty biegacze „Witowa” zaliczyli również na zawodach Pucharu Polski na Kubalonce. Wystartowały tam trzy siostry Kołodziej: najstarsza Justyna była siódma i ósma, Klaudia druga i trzecia, najmłodsza Ewelina siódma.

Ponadto Marta Jania zajęła trzecie miejsce, najwyższe w sezonie.

Seniorzy brali udział w Biegu Piastów. Bieg na 50 km zaliczany jest do Mistrzostw Polski Seniorów.

Robert Faron i Bogusław Gracz zajęli wysokie 4. i 5. miejsca.

Oczywiście w kraju rozegrano znacznie więcej zawodów, w których nie mogliśmy startować z powodu zbyt małego budżetu klubu. Trzeba było zrezygnować z udziału w Lidze Małopolskiej.

KRZYSZTOF JAROSZ



## Szczęsnowski w Pucharze Świata

27-28 lutego w Wielkopolsce została rozegrana pierwsza edycja Pucharu Polski Kadetów i Juniorów w Taekwondo Olimpijskim – Kórnik 2015. Jest to turniej rankingowy Polskiego Związku Taekwondo Olimpijskiego.

Zawody stały na bardzo wysokim poziomie. Wzięło w nich udział ponad 360 sportowców z ok. 52 klubów z całej Polski, Czech i Niemiec. UKS KORYO Mszana Dolna reprezentowało dziewięciu zawodników: Mateusz Szczęsnowski, Patrycja Kornaś, Kacper Piaskowy, Sabina Kornaś, Gabriela Dara, Bartłomiej Olajossy, Klaudia Kujacz, Kamil Skolarus, Maksymilian Śmieszek.

Złoto zdobyli: Mateusz Szczęsnowski, Kacper Piaskowy, Sabina Kornaś. Srebro wywalczyła Patrycja Kornaś. Brąz zdobyła Klaudia Kujacz.

Dobre walki odnotowali Maksymilian Śmieszek, Bartek Olajossy, Kamil Skolarus i Gabriela Dara. Zabrakło niewiele, by stanąć na podium.

Najlepszym kadetem turnieju został Mateusz Szczęsnowski. To efekt jego ciężkiej pracy i konsekwencji. Mateusz został też oficjalnie powołany przez Polski Związek Taekwondo Olimpijskiego do Reprezentacji Narodowej na Międzynarodowy Turniej G1 Pucharu Świata „Duth Open”, rozgrywany w Eindhoven w dniach 12-14 marca w Holandii.

ZBIGNIEW KARPIERZ



# Ostatni będą pierwszymi

**To hasło przyświecało tegorocznym, zimowym zmaganiom sportowym podczas V Ogólnopolskiej Spartakiady Narciarskiej, która odbyła się 21 lutego w Koninkach.**

– *Chcemy pokazać, że prawdziwym sukcesem nie jest pokonanie rywali, a przezwyciężenie własnych słabości* – dobór myśli przewodniej argumentują organizatorzy. Atrakcyjnymi nagrodami dla zwycięzców były plecaki, torby, wejściówki na stok i do parku wodnego oraz książki. Organizatorzy przygotowali także drobne upominki dla wszystkich uczestników spartakiady, ponieważ każdy, kto na stoku przełamuje swoje bariery, jest zwycięzcą. Udział w spartakiadzie był bezpłatny.

Zawody sportowe rozpoczęto wspólną modlitwą. Wszystkich uczestników przywitani: ksiądz asystent KSM AK Rafał Buząła, właściciel Stacji Narciarskiej Koninki Józef Pasek oraz prezes KSM AK Joanna Kula. W zmaganiach

wzięło udział ponad 100 uczestników na nartach i snowboardzie. Dzieci, młodzież i dorośli w wieku od 8 – 30 lat, a także osoby duchowne. Zawody przeprowadzono w trzech kategoriach wiekowych: dzieci 8 – 13 lat, młodzież 14 – 17 lat oraz dorośli 18 – 30 lat. Najszybszym uczestnikiem wśród wszystkich zawodników został Łukasz Kulpa z czasem 25,28 s. Ci zaś, którzy chcieli wykazać się bardziej kreatywnością niż prędkością, wzięli udział w konkurencji „zjazd na byle czym”. Tę konkurencję wygrała grupa Katolickiego Stowarzyszenia Młodzieży z Balic, która skonstruowała swój wehikuł – żółwia z folii bąbelkowej oraz plastikowych butelek, umieszczonych na dwóch nartach. Drużynie miejsce przypadło Kajakowemu Patrolowi św. Franciszka, którego członkowie – jak sama nazwa wskazuje – spłynęli przez stok na kajaku. Ich udział był elementem szerszej akcji podejmowanej przez tę grupę, której celem

jest zdecydowana odpowiedź na problem zanieczyszczenia polskich rzek.

Puchary, medale oraz nagrody dla zwycięzców wręczali: wójt Mszany Dolnej Bolesław Żaba, burmistrz Mszany Dolnej Józef Kowalczyk oraz przewodniczący Rady Gminy Niedźwiedź Edward Krzysztofiak.

W trakcie zawodów odbywał się otwarty minikonkurs wiedzy o św. Janie Pawle II, św. Stanisławie Kostce oraz bł. Karolinie Kózkównie.

Organizatorami Spartakiady było Katolickie Stowarzyszenie Młodzieży Archidiecezji Krakowskiej oraz Stacja Narciarska w Koninkach; współorganizatorami natomiast: Gmina Mszana Dolna, Gmina Niedźwiedź oraz Miasto Mszana Dolna. Wsparcie finansowe wójta Mszany Dolnej, wójta gminy Niedźwiedź i burmistrza miasta Mszana Dolna znacznie ułatwiło organizację zawodów sportowych. Patronat honorowy nad spartakiadą objął kard. Stanisław Dziwisz, zaś patronat medialny: TVP Kraków, Tryby, Radio Plus, Gość Niedzielny, Przewodnik Katolicki, Niedziela Małopolska oraz portal Franciszkanska3.pl. Sponsorzy: wydawnictwo Znak, Niedziela Małopolska, Park Wodny, F. H. U. Stan Tynk, Dobr-Mięs, Uchacz oraz Lajkonik Snacks.

WIOLETA MAJSTEREK  
WOJCIECH KRAKOWIAK



# Olimpiada przyjaźni

W pierwszym tygodniu ferii uczniowie szkół podstawowych z Łętowego i Łostówki wzięli udział w „Olimpiadzie Przyjaźni”. Gospodarz imprezy – szkoła w Łętowym – zaprosiła do wspólnej zabawy swoich rówieśników z Łostówki.

Wychowankowie tych placówek przez dwa dni rywalizowali ze sobą w różnych dyscyplinach sportu. Mogli również wcielić się w rolę trenerów swoich drużyn, gdyż sami ustalali sobie składy i taktykę na poszczególne mecze. Nad prawidłowym przebiegiem zawodów czuwał Maciej Potaczek – nauczyciel wychowania fizycznego w obydwóch szkołach. Impreza miała charakter integracyjny. Placówki te bowiem, oprócz tego samego nauczyciela w-f, łączy również podobna wielkość i liczebność; a co najważniejsze, uczniowie biorący udział w olimpiadzie, spotkają się kiedyś w jednej klasie gimnazjalnej. Była to zatem doskonała

okazja do bliższego poznania swoich kolegów zza miedzy. Olimpijczycy stanęli w szranki w wymagających dyscyplinach sportowych: siatkówka, piłka ręczna, biegi sztafetowe, koszykówka i piłka nożna. Rywalizacja była niezwykle zacięta i wyrównana. O końcowym sukcesie uczniów z Łostówki zadecydowała dopiero zarządzona dodatkowa konkurencja – wyścigi rzędów.

## PUNKTACJA

konkurencja	Łostówka	Łętowe
Siatkówka dziewcząt	1	-
Siatkówka chłopców	-	1
Piłka ręczna dziewcząt	1	-
Piłka ręczna chłopców	-	1
Sztafeta 4x100m dziewcząt	1	-
Sztafeta 4x100m chłopcy	1	-
Koszykówka dziewcząt	1	-
Koszykówka chłopców	-	1
Piłka nożna dziewcząt	-	1
Piłka nożna chłopców	-	1
(dogrywka) wyścigi rzędów	1	-
<b>KOŃCOWA KLASYFIKACJA</b>	<b>6</b>	<b>5</b>

Minimalnie lepsi okazali się uczniowie z Łostówki, którzy wygrali w sześciu konkurencjach. Nie o sam wynik tutaj jednak chodziło, ale przede wszystkim o wspólną zabawę i miłe spędzenie wolnego czasu, tym bardziej, że była to aktywna forma wypoczynku. Uczniowie z Łętowego okazali się gościnni i symboliczny puchar dla „Zwycięzców Olimpiady Przyjaźni” odjechał do Łostówki. Puchar ten ma charakter przechodni, co oznacza, że Łętowe będzie miało okazję go odzyskać podczas kolejnej „Olimpiady Przyjaźni”.

Uczestnicy olimpiady wybrali również najlepszych sportowców tej imprezy w kategorii chłopców i dziewcząt. W kategorii dziewcząt zwyciężyła Dorota Potaczek, która dla szkoły z Łostówki zdobyła 23 punkty. Najlepszym sportowcem okazał się zawodnik z Łętowego – Piotr Wachała, dla swojej szkoły zdobył 14 punktów w zawodach.

MACIEJ POTACZEK





Rok 2014 dla hodowców gołębi pocztowych z Sekcji Mszana Dolna zapisze się jako jeden z najbardziej udanych. O życiowym sukcesie może mówić hodowca Jan Puto z Kasiny Wielkiej, którego czteroletnia nakrapiana samiczka wygrała w Polsce maraton (loty o odległości powyżej 500 km), a w dwuleciu olimpijskim wygrała Mistrzostwo Olimpijskie.

Gratulacje należą się również żonie pana Jana, Annie, która codziennie dba o właściwe przygotowanie gołębi. Jan Puto pracuje bowiem za granicą i do domu przyjeżdża tylko na weekendy. Hodowlę gołębi pocztowych rozpoczął 21 lat temu. Początkowo sukcesów nie osiągał. Właściwą hodowlę założył po sprowadzeniu ptaków od hodowców z Austrii. Poznał zasady żywienia, motywacji do lotu i utrzymania stada w zdrowiu. W końcu przyszedł czas na sukcesy. Latając przez trzy lata w Oddziale Limanowa II, zdobył Mistrzostwo Oddziału w 2012 r., a w 2013 – również czołowe miejsce i 7. pozycję w Okręgu Nowy Sącz. Po powrocie

**Tak ostrym finiszem gołębie pana Jana wyprzedziły drużynę zdecydowanego faworyta lotów Krzysztofa Łabuza, który we wszystkich ostatnich startach zajmuje czołowe lokaty. W tym sezonie lotowym gołębi dorosłych jest wicemistrzem w sekcji mszańskiej...**

do sekcji mszańskiej w 2014 r. Jan Puto wywalczył Mistrzostwo Sekcji i 4. lokatę w Oddziale Rabka. Znaczną część punktów gołębie mistrza zdobyły w lotach długich, szczególnie w tych najdłuższych – z niemieckiego miasta Peine. Popisowo powracała olimpijska samiczka – zawsze była pierwsza. Gołębie hodowcy z Kasiny Wielkiej były najlepsze w pierwszym i drugim locie na tym ośmiusetkilometrowym dystansie. W trudnym, trzecim locie zajęły trzecią

# Gołębie na start



lokata, a w/w olimpijska samiczka przybyła jako jedyna z kilku tysięcy gołębi w dniu wypuszczenia. Tak ostrym finiszem gołębie pana Jana wyprzedziły drużynę zdecydowanego faworyta lotów Krzysztofa Łabuza, który we wszystkich ostatnich startach zajmuje czołowe lokaty. W tym sezonie lotowym gołębi dorosłych jest wicemistrzem w sekcji mszańskiej, a w Oddziale Rabka uplasował się na trzeciej pozycji. Następne miejsca w sekcji mszańskiej zajęli ho-

downcy: Marian Rucki, Jan Gawronek, Marcin Misiura, Krzysztof Szymański, Paweł Matuszak, Jacek Puto, Henryk Filipiak i Franciszek Malec.

Wspomniane loty z Niemiec to rywalizacja hodowców z kilku Oddziałów Rejonu Podhala. Z satysfakcją mszańscy hodowcy odnoszą się do tych lotów, gdyż na kilkanaście wszystkich sekcji z tego rejonu mszańska była najlepsza – to do niej trafiło 70 proc. przyznanych nagród.

Trzeci lot z Peine na szczelbu rejonu Podhale wygrał Henryk Filipiak. Na szczelbu sekcji mszańskiej był to lot o Puchar Wójta Gminy Mszana Dolna Bolesława Żaby. Zdobył go Jacek Puto, brat Jana Puto. Wszystkich hodowców cieszy wsparcie ze strony władz, za co serdecznie dziękują, mając nadzieję na jeszcze większe zainteresowanie tym sportem.

– Serdecznie dziękuję wszystkim za życzliwość, a kolegom hodowcom życząc podobnych sukcesów. Niezwykle mi-

*– Stojąc na podium, trzymając w ręce ten drogocenny Puchar i słuchając Mazurka Dąbrowskiego, czułem się jak... moja rodaczka Justyna Kowalczyk.*

Jan Puto

to było dostać puchar za najlepszego gołębia w Polsce w kat. „C”, ale też z wielkim wzruszeniem wspominam wręczenie Pucharu za Mistrzostwo Olimpijskie w Budapeszcie. Uroczystość ta odbyła się na statku pływającym po Dunaju, w kameralnej sali, wśród światowej elity sportu lotowego. Stojąc na podium, trzymając w ręce ten drogocenny Puchar i słuchając Mazurka Dąbrowskiego, czułem się jak... moja rodaczka Justyna Kowalczyk – opowiada Jan Puto.

Loty gołębi młodych odbywały się w sprzyjających przeważnie warunkach atmosferycznych, na krótkich dystansach. Mistrzem sekcji został Krzysztof Łabuz. Tytuł wicemistrza przypadł Krzysztofowi Szymańskiemu, a trzecią lokatę zdobył lotujący teraz w sekcji mszańskiej czołowy hodowca Oddziału Rabka Mariusz Kaciczak. Czwartą pozycję zajął Paweł Matuszek, i ta czwórka uplasowała się w pierwszej dziesiątce Oddziału Rabka na pozycjach: 4, 5, 7 i 8. Do pierwszej dziesiątki sekcji mszańskiej sklasyfikowani zostali też: Marek i Piotr Krzan, Łukasz i Rafał Ceklarsz, Czesław Misiura oraz Jan Gawronek.

MAREK FILIPIAK



## Jeździli z głową

**108 uczniów wzięło udział w projekcie „Jeżdżę z głową”, który zakończono zawodami, 8 marca, na stacji narciarskiej w Lubomierzu.**

Zmagania finałowe zostały przeprowadzone w ramach dodatkowych zajęć. Udało się to dzięki ofiarności i zaangażowaniu sponsorów, tj. instruktorów nauki jazdy na nartach, Stacji Narciarskiej Lubomierz SKI oraz Firmie Przewozowej „Żak”.

Przy pięknej pogodzie i bardzo dobrych warunkach na stoku, dzieci wraz z rodzicami miło spędziły niedzielne popołudnie. Po zakończonych zawodach każdy z uczestników został udekorowany medalem, a na pamiątkę otrzymał dyplom uczestnictwa. Dekoracji medalowej dokonał Bolesław Żaba,

wójt gminy, wraz z Janem Wojciarczykiem, wiceprzewodniczącym Rady.

W zajęciach nauki jazdy na nartach wzięło udział 108 uczniów. Kurs trwał od 1 do 28 lutego i obejmował 20 godzin lekcyjnych. Koszt projektu to ponad 65 tys. zł, z czego 30,4 tys. to dofinansowanie Województwa Małopolskiego, 25.780 – środki z budżetu gminy, 9,6 tys. – opłaty rodziców dzieci uczestniczących w projekcie.

Od wielu lat realizatorem projektu jest Zespół Ekonomiczno-Administracyjny Szkół.

W przyszłym roku planowane są zmiany współfinansowania projektu przez Urząd Marszałkowski. Jednym z założeń będzie zakup sprzętu do uprawiania narciarstwa biegowego.

AGATA CHORAĞWICKA







# Finale III Grand Prix o Puchar BeskidCard

**15 marca na stacji narciarskiej Śnieżnica w Kasinie Wielkiej odbyły się ostatnie zawody i uroczyste zakończenie III Grand Prix o Puchar BeskidCard.**

Zarówno słoneczna aura, jak i liczne nagrody do zdobycia, przyciągnęły szerokie grono zawodników. Wielu z nich brało udział w poprzednich edycjach zawodów, jakie organizowane były przez cały sezon zimowy 2014/2015 w 10 stacjach narciarskich należących do wspólnego karnetu BeskidCard.

Na zakończenie imprezy organizatorzy dokonali aż dwukrotnego rozdania nagród – nagrodzono zwycięzców ostatniej edycji zawodów na Śnieżnicy, a następnie wszystkich sklasyfikowanych w Klasyfikacji Generalnej Grand Prix o Puchar BeskidCard zawodników, którzy brali udział w zawodach w co najmniej sześciu stacjach.

Nagrodami były m.in. karnety BeskidCard (10, 7 i 5-cio dniowe do wykorzystania w sezonie 2015/2016) oraz upominki ufundowane przez sponsorów: Karczma i Gościniec Galicyjski z Miasteczka Galicyjskiego, Supermarket Rafa, Odzież JoMu Clothes, Centrum Żywności i Promocji Zdrowia FitDietetyk, Projektowanie i produkcja odzieży Twoja Marka, Kosmetyki Naturalne Forever Aloe Vera, Klinika Kosmetycznej i Medycyny Estetycznej CosmeEstetic – są to Sponsorzy z Nowego Sącza, Hotel Perła Południa z Rytra, Dystrybutor map podhalanka.pl ze Spytkowic, King Soft ze Starego Sącza, Odzież sportowa JMP Sportswear z Szaflar, Agroturystyka na Łostówce z Łostówki k/Mszany Dolnej, Chata Magóry z Koszarzysk k/Piwnicznej, Gabinet Kosmetyczny Yasumi z Limanowej, Hotel pod Dębami z Osieczan k/Myślenic, Uzdrowisko Rabka z Rab-

ki-Zdrój oraz Treningi na Tyczkach z Krynicy-Zdrój.

Impreza wieńcząca Grand Prix była połączona z ważną inicjatywą – przy stołku narciarskim znajdował się punkt pobrania komórek macierzystych na rzecz fundacji DKMS, w którym każdy mógł się zarejestrować jako potencjalny dawca i w ten sposób być może uratować komuś życie. Całe przedsięwzięcie przebiegało pod hasłem przewodnim fundacji: „Wspólnie przeciw białaczce”.

– *Dziękujemy wszystkim, którzy wsparli akcję i dołączyli do grona potencjalnych dawców! Dziękujemy wszystkim uczestnikom Grand Prix. Wasz aktywny udział w zawodach uczynił tegoroczny sezon narciarski wyjątkowo udanym i pełnym wrażeń – wyrazy wdzięczności i zadowolenia przekazują organizatorzy akcji.*

Mimo, iż sezon narciarski dobiega końca, BeskidCard nie zawiesza swojej aktywności. Osoby posiadające kartę BeskidCard czeka mnóstwo atrakcji przez cały rok! Zapraszamy na stronę [www.beskidcard.pl](http://www.beskidcard.pl), gdzie na bieżąco publikowane są informacje o kolejnych wydarzeniach organizowanych w Beskidach.

BESKIDCARD